

MANUEL D'UTILISATION MONITEUR IPS LED (MONITEUR LED*)

*Les moniteurs LED de LG combinent un écran LCD et un rétroéclairage LED.

Veuillez lire attentivement ce manuel avant de mettre en service votre produit et conservez-le afin de pouvoir vous y référer ultérieurement.

MODÈLE DE MONITEUR IPS LED

24BK550Y

27BK550Y

SOMMAIRE

LICENCE ----- 3

ASSEMBLAGE ET PRÉPARATION 4

- Contenu de l'emballage----- 4
- Pilotes et logiciels pris en charge----- 5
- Fonction des composants et des boutons ---- 6
- Déplacer et soulever le moniteur ----- 7
- Installation du moniteur ----- 8
 - Fixation du support du moniteur
 - Installation sur une table
 - Utilisez le câble porteur
 - Réglage de la hauteur du support
 - Réglage de l'inclinaison
 - Support orientable
 - Fonction de rotation
 - Retrait du corps du support
 - Installation du support mural
 - Installation sur un mur

UTILISATION DU MONITEUR --- 16

- Connexion à un PC----- 16
- Connexion aux périphériques AV ----- 18
- Connecter un périphérique ----- 18

CONFIGURATION UTILISATEUR 20

DÉPANNAGE ----- 25

SPÉCIFICATIONS ----- 26

- Mode prédéfinis (Résolution)----- 28
- Voyant----- 28

LICENCE

Chaque modèle dispose de licences différentes. Visitez le site www.lg.com pour plus d'informations sur la licence.



Les termes HDMI et High-Definition Multimedia Interface ainsi que le logo HDMI sont des marques commerciales ou des marques déposées de HDMI Licensing Administrator, Inc. aux États-Unis et dans d'autres pays.

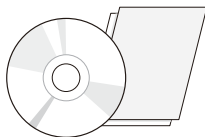
Le contenu suivant est appliqué seulement aux écrans qui sont vendus sur le marché européen et qui doivent satisfaire à la Directive ErP:

- * Les écrans sont configurés à s'éteindre automatiquement dans 4 heures après que vous avez activé l'affichage s'il n'y a pas de réglage d'affichage.
- * Pour désactiver cette configuration, changez l'option au menu OSD de "Automatic Standby (Mise en Veille Automatique)" en 'Off'.

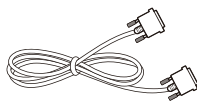
ASSEMBLAGE ET PRÉPARATION

Contenu de l'emballage

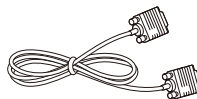
Veillez vérifier que tous les éléments sont bien présents dans l'emballage avant d'utiliser le produit. S'il manque des éléments, contactez le revendeur auprès duquel vous avez acheté le produit. Notez bien que le produit et les éléments qui l'accompagnent peuvent avoir un aspect différent de ceux de l'illustration.



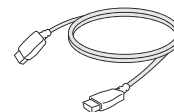
CD / Carte



Câble DVI-D
(Ce câble n'est pas fourni pour tous les pays.)



Câble D-SUB
(Ce câble n'est pas fourni pour tous les pays.)



Câble HDMI
(Ce câble n'est pas fourni pour tous les pays.)



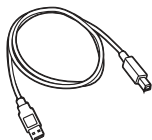
Cordon d'alimentation
(Selon le pays)



câble audio
(Ce câble n'est pas fourni pour tous les pays.)



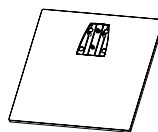
Câble DisplayPort
(Ce câble n'est pas fourni pour tous les pays.)



Câble USB
(Ce câble n'est pas fourni pour tous les pays.)



Pied du support



Base du support



Câble porteur



ATTENTION

- Veillez à toujours utiliser des composants de la marque afin d'assurer la sécurité et les performances du produit.
- La garantie du produit ne couvre pas les dommages ou les blessures causés par l'utilisation de composants contrefaits.
- Nous vous recommandons d'utiliser les composants fournis.
- Si vous utilisez des câbles génériques non certifiés par LG, l'écran risque de ne rien afficher ou de subir des bruits de l'image.



REMARQUE

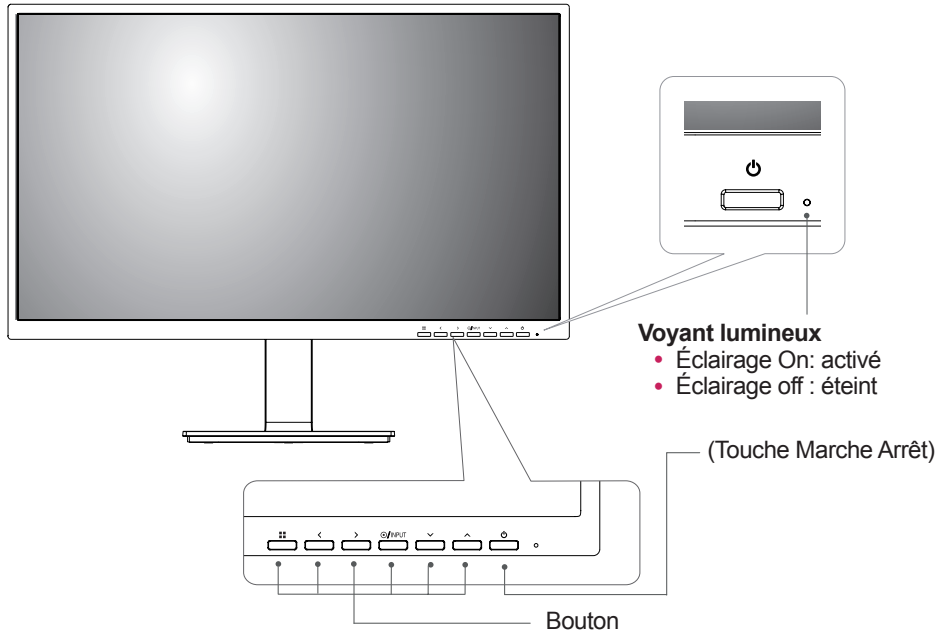
- Notez bien que les éléments qui accompagnent le produit peuvent avoir un aspect différent de celui de l'illustration.
- Toutes les informations et spécifications contenues dans ce manuel sont sujettes à modification sans préavis, en vue d'améliorer les performances du produit.
- Pour l'achat d'accessoires en option, adressez-vous à un magasin de matériel électronique, rendez-vous sur un site d'achat en ligne ou contactez le revendeur auprès duquel vous avez acheté ce produit.

Pilotes et logiciels pris en charge

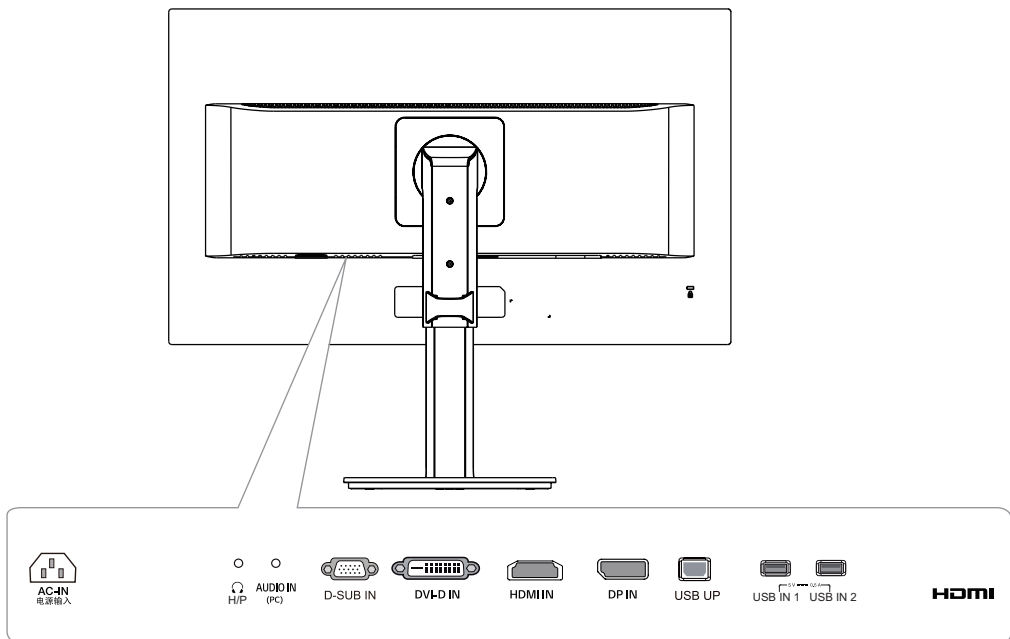
Vous pouvez télécharger et installer la dernière version à partir du site de LGE (www.lg.com).

Pilotes et logiciels	Niveau de priorité de l'installation	24BK550Y 27BK550Y
Pilote du moniteur	Recommandé	O
OnScreen Control	Recommandé	O
Dual Controller	Facultatif	O

Fonction des composants et des boutons



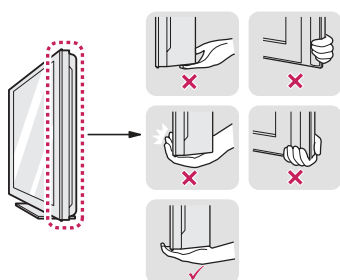
Connecteur d'entrée



Déplacer et soulever le moniteur

Si vous souhaitez déplacer ou soulever le moniteur, suivez ces instructions pour éviter de le rayer ou de l'endommager le moniteur et afin d'assurer un déplacement sans danger, quelle que soit sa forme ou sa taille.

- Il est recommandé de conserver le moniteur dans sa boîte ou son emballage d'origine avant d'essayer de le déplacer.
- Avant de déplacer ou de soulever le moniteur, déconnectez le cordon d'alimentation et tous les câbles.
- Maintenez fermement le moniteur par le haut et le bas du cadre. Ne tenez pas le panneau.



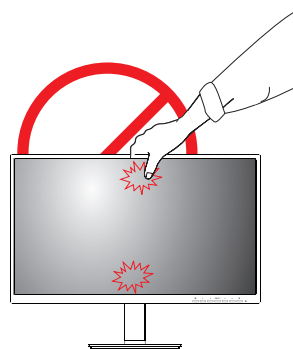
- Lorsque vous tenez le moniteur, orientez l'écran à l'opposé de vous pour éviter de le rayer.



- Lorsque vous déplacez le moniteur, évitez tout choc violent ou toute vibration sur le produit.
- Lorsque vous déplacez le moniteur, maintenez-le à la verticale, ne le tournez jamais latéralement et ne l'inclinez pas sur le côté.

ATTENTION

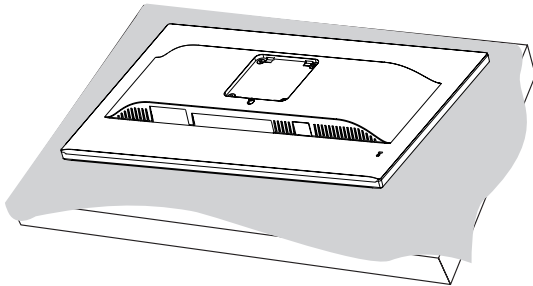
- Dans la mesure du possible, évitez de toucher l'écran du moniteur. Vous risqueriez d'endommager l'écran ou des pixels permettant de composer l'image.



Installation du moniteur

Fixation du support du moniteur

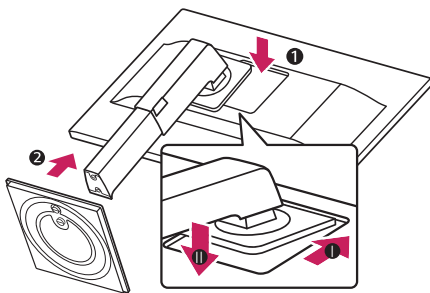
1



ATTENTION

- Pour protéger l'écran et éviter de le rayer, couvrez la surface avec un chiffon doux.

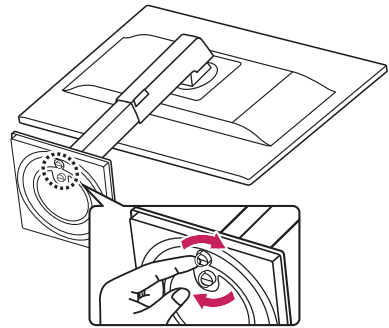
2



ATTENTION

- Pour éviter de blesser les doigts ou les pieds, lors d'assembler le corps et la base du support, vous devez tenir la base du support.

3



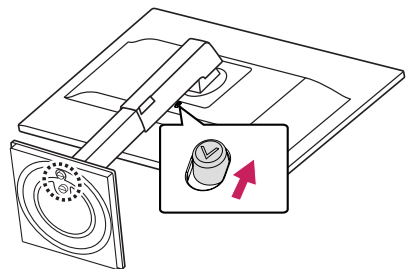
AVERTISSEMENT

- Pour éviter de blesser les doigts ou le pied lors d'assembler le Corps et la Base Du Support , il faut tenir la Base lors d'assembler le Corps et la Base Du Support.



REMARQUE

- Appuyez sur le socle jusqu'à ce que le bouton soit vers le haut.



! ATTENTION

- Les illustrations de ce document représentent les procédures standard ; le produit peut donc avoir un aspect différent.
- Portez toujours le moniteur sans le retourner à l'envers ni sans le tenir par la base du support. Cela pourrait provoquer la chute du moniteur et entraîner des blessures.
- Lorsque vous soulevez ou déplacez le moniteur, ne touchez pas à l'écran. Toute pression exercée sur l'écran du moniteur pourrait l'endommager.
- Veillez à ne pas appliquer de substances étrangères (huiles, lubrifiants, etc.) sur les vis lors de l'assemblage du produit. (Vous pourriez endommager le produit.)
- Évitez de trop serrer les vis. Vous risqueriez d'endommager le moniteur. Les dommages provoqués de cette manière ne sont pas couverts par la garantie du produit.

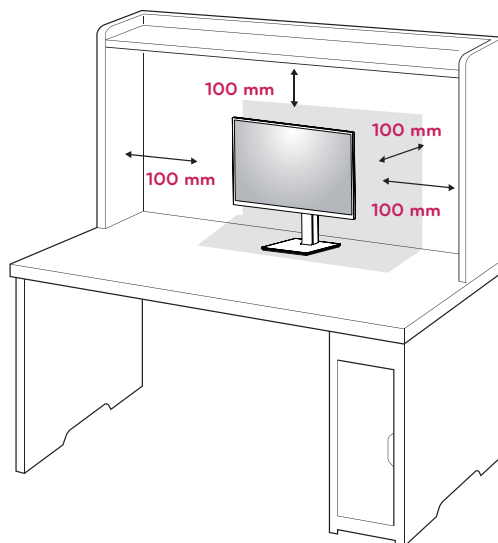
! REMARQUE

- Le socle se démonte en effectuant l'inverse du processus de montage.

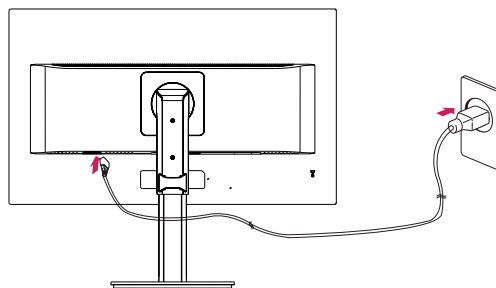
Installation sur une table

- 1 Soulevez et positionnez le moniteur à la verticale sur une table.

Laissez 100 mm d'espace minimum entre le mur et le moniteur pour assurer une bonne ventilation.



- 2 Branchez le cordon d'alimentation au moniteur, puis branchez le cordon d'alimentation dans la prise murale.



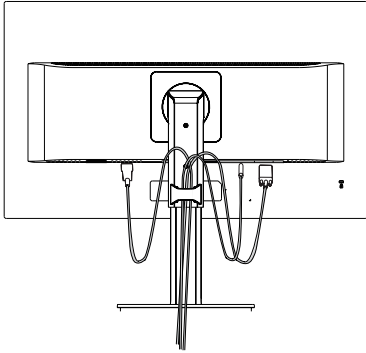
- 3 Appuyez sur le bouton (Marche-Arrêt) situé sur la face avant du moniteur pour allumer ce dernier.

! ATTENTION

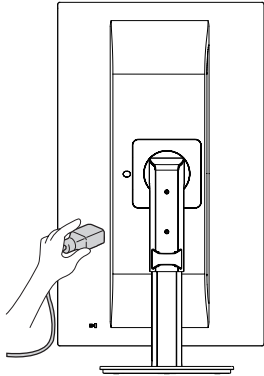
- Débranchez toujours le cordon d'alimentation avant de déplacer ou d'installer le moniteur, afin d'éviter tout risque d'électrocution.

Utilisez le câble porteur

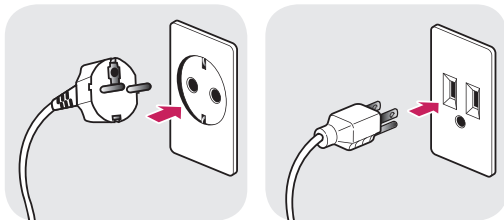
Arrangez les câbles à l'aide du support de câbles comme indiqué sur l'illustration.



Tournez le bouton Set (Pivot) et mettez les connecteurs. Il est facile d'installer les connecteurs et gérer les câbles en utilisant le support de câble.



Précautions à prendre lors du branchement du cordon d'alimentation

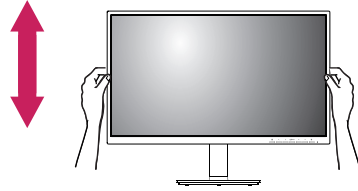


100-240 V ~

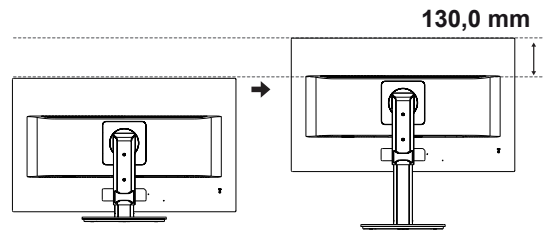
- Assurez-vous d'utiliser le cordon d'alimentation fourni avec le produit et de le connecter sur une prise murale mise à la terre.
- Si vous avez besoin d'un nouveau cordon d'alimentation, contactez votre revendeur local ou le distributeur le plus proche.

Réglage de la hauteur du support

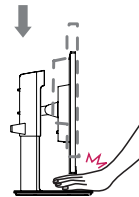
- 1 Tenez fermement le moniteur à deux mains et réglez la hauteur.



- 2 La hauteur est réglable jusqu'à 130,0 mm.



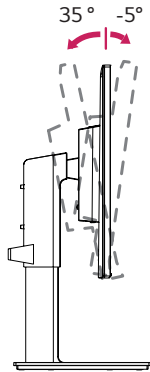
AVERTISSEMENT



- Ne placez pas vos doigts ou votre main entre l'écran et la base (châssis) lorsque vous réglez la hauteur de l'écran.

Réglage de l'inclinaison

- 1 Placez le moniteur en position verticale, monté sur la base du support.
- 2 Ajustez l'angle de l'écran. L'angle de l'écran peut être ajustée vers l'avant ou vers l'arrière pour une expérience de visionnage confortable.

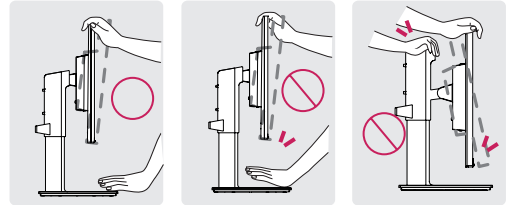


Face arrière

Face avant

⚠ AVERTISSEMENT

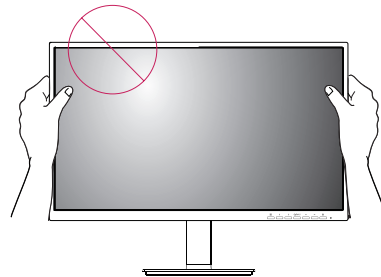
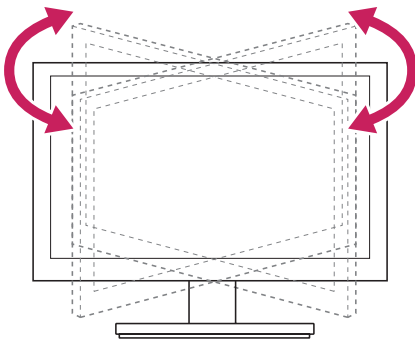
- Pour éviter de vous blesser les doigts lors du réglage de l'inclinaison de l'écran, ne posez pas votre main sur la partie inférieure du cadre du moniteur, comme le montre l'illustration ci-dessous.



- Veillez à ne pas poser les doigts ou appuyer sur la surface de l'écran lorsque vous modifiez l'inclinaison du moniteur.

Support orientable

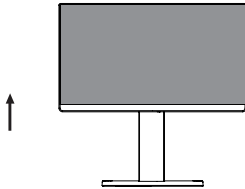
- L'image indiquée ici peut être différente de celle sur votre moniteur.
- 1 Faites pivoter le moniteur de 355 degrés afin de trouver le meilleur angle de vue.



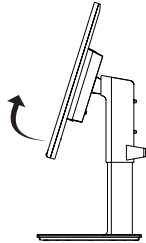
Fonction de rotation

La fonction du pivot permet au moniteur de tourner 90° dans le sens des aiguilles d'une montre et -90° dans le sens inverse des aiguilles d'une montre.

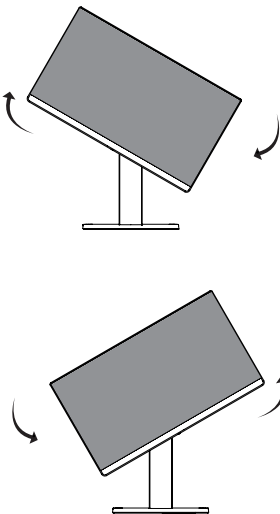
- 1 Levez le moniteur à sa hauteur maximum.



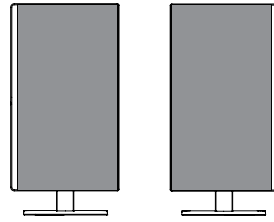
- 2 Ajustez l'angle du moniteur dans la direction de la flèche telle qu'indiquée dans l'illustration ci-dessous.



- 3 Tournez le moniteur 90° dans le sens horaire et -90° dans le sens anti-horaire comme indiqué sur la figure.

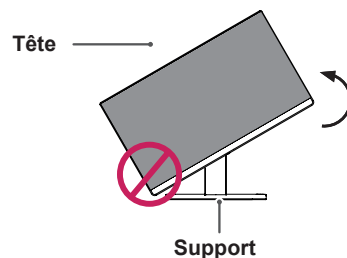
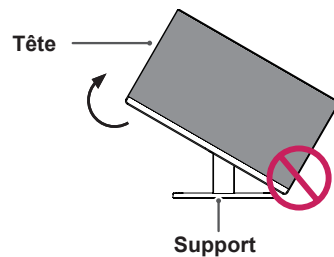


- 4 Terminez l'installation en tournant le moniteur 90° dans le sens horaire et -90° dans le sens anti-horaire comme illustré ci-dessous.



REMARQUE

- La fonction de rotation automatique du moniteur n'est pas disponible.
- Un raccourci clavier Windows vous permet de faire pivoter facilement l'affichage de l'écran. Certaines versions de Windows et certains pilotes de carte graphique peuvent utiliser des paramètres différents pour la touche de pivot de l'écran ou ne pas prendre en charge la touche de pivot.
- Raccourcis clavier Windows de rotation de l'affichage de l'écran
 - 0° : Ctrl + Alt + Flèche vers le haut (↑)
 - 90° : Ctrl + Alt + Flèche vers la gauche (←)
 - 180° : Ctrl + Alt + Flèche vers le bas (↓)
 - 270° : Ctrl + Alt + Flèche vers la droite (→)

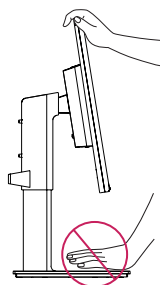


AVERTISSEMENT

- Pour éviter d'abîmer la base du support, assurez-vous qu'il n'est pas en contact avec le moniteur lors de la rotation de ce dernier à l'aide de la fonction de rotation.

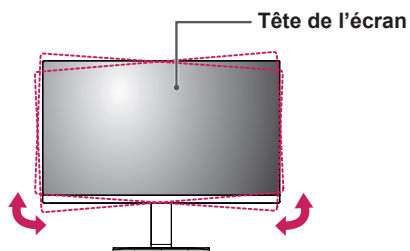
AVERTISSEMENT

- Redoublez d'attention lors de la rotation si le câble du moniteur est branché.
- Pour éviter de vous blesser lors de la rotation, ne placez pas vos doigts entre l'écran et la base du support.



REMARQUE

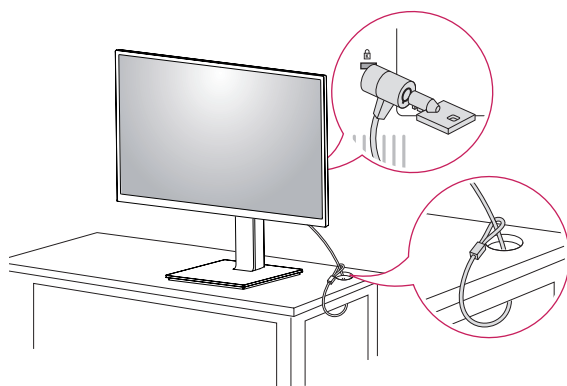
- Le côté gauche ou droite de la tête de l'écran peut être doucement tourné vers le haut ou vers le bas (jusqu'à 3°). Ajustez le niveau horizontal de la tête de l'écran.



Utilisation du système de sécurité Kensington

Le connecteur du système de sécurité Kensington se situe à l'arrière du moniteur. Pour obtenir plus d'informations sur l'installation ou l'utilisation de ce système de sécurité, consultez le manuel fourni avec ce dernier ou rendez-vous sur <http://www.kensington.com>.

Reliez le câble du système de sécurité entre le moniteur et la table.

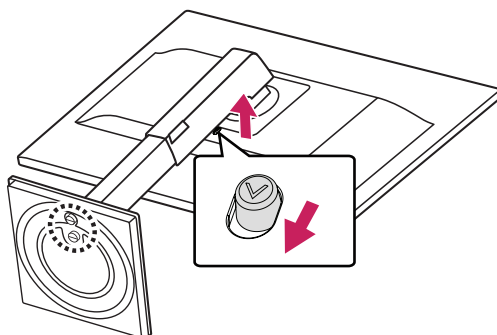


! REMARQUE

- L'utilisation du verrou Kensington est facultative. Vous pouvez vous procurer les accessoires nécessaires dans un magasin de matériel électronique.

Retrait du corps du support

- 1 Placez le moniteur à plat, l'écran tourné vers le bas. Pour protéger l'écran et éviter de le rayer, recouvrez la surface d'un chiffon doux.
- 2 Détachez le socle du moniteur en appuyant sur le bouton central situé au bas de la face arrière du moniteur.



Installation du support mural

Ce moniteur prend en charge les caractéristiques du support mural standard ou d'un dispositif compatible.

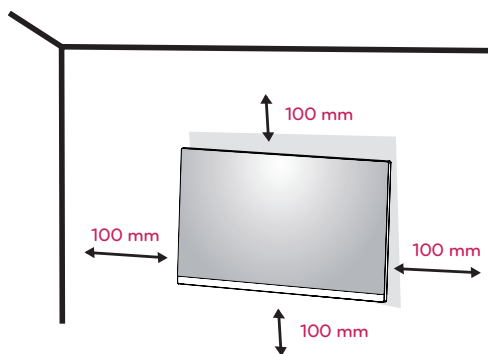
- 1 Placez le moniteur à plat, l'écran tourné vers le bas. Pour protéger l'écran et éviter de le rayer, couvrez la surface avec un chiffon doux.
- 2 Retrait du corps du support.
- 3 Placez le support mural sur le moniteur en faisant coïncider les trous de vis avec ceux du moniteur.
- 4 À l'aide d'un tournevis, serrez les quatre vis pour fixer le support au moniteur.

! REMARQUE

- Le support mural est vendu séparément.
- Pour plus d'informations au sujet de l'installation, consultez le guide d'installation du support mural.
- Veillez à ne pas exercer une force excessive lors du montage du support mural, car cela pourrait endommager l'écran du moniteur.

Installation sur un mur

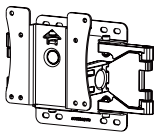
Installez le moniteur à une distance d'au moins 100 mm du mur et laissez environ 100 mm d'espace de chaque côté du moniteur pour garantir une ventilation correcte. Pour obtenir des instructions d'installation détaillées, demandez conseil à votre revendeur. Si vous désirez installer un support mural pivotant, consultez le manuel qui s'y rapporte.



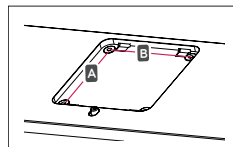
Afin d'installer le moniteur sur un mur, fixez un support de fixation murale (disponible en option) à l'arrière du moniteur.

Assurez-vous que le support mural est correctement fixé au moniteur et au mur.

- 1 Si vous utilisez la vis plus longue que la norme, le moniteur peut être endommagé en interne.
- 2 Si vous utilisez des vis inappropriées, le produit pourrait être endommagé et chuter de la position montée. Dans ce cas, LG n'en est pas responsable.

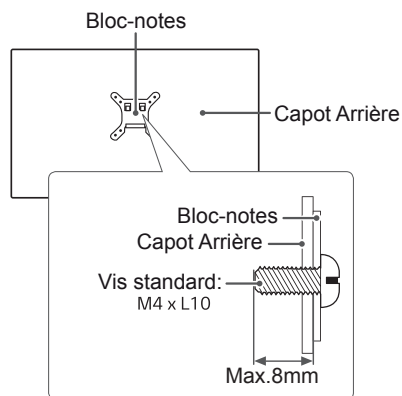
Mural (A x B)	100 x 100
Vis standard	M4 x L10
Nombre de vis	4
Support mural (en option)	LSW 149 

- Mural (A x B)



⚠ ATTENTION

- Débranchez toujours le cordon d'alimentation avant de déplacer ou d'installer le moniteur, pour éviter tout risque d'électrocution.
- L'installation du moniteur au plafond ou sur un mur incliné est fortement déconseillée. Le moniteur risque de tomber et de provoquer des blessures. Veuillez utiliser le support de fixation murale LG. Pour plus d'informations, contactez votre revendeur ou un installateur qualifié.
- Évitez de trop serrer les vis. Vous risqueriez d'endommager le moniteur. Les dommages provoqués de cette manière ne sont pas couverts par la garantie du produit.
- Utilisez un support mural et des vis conformes aux normes VESA. Les dommages résultant de l'utilisation ou de la mauvaise utilisation de composants non appropriés ne sont pas couverts par la garantie du produit.
- La longueur de la vis de la surface extérieure du capot arrière doit être inférieure à 8mm.



⚠ REMARQUE

- Utilisez les vis conformes aux normes VESA.
- Le kit d'installation du support mural contient le guide d'installation, ainsi que tous les éléments nécessaires.
- Le support mural est une option. Vous pouvez vous procurer les accessoires nécessaires auprès de votre revendeur.
- La longueur des vis peut varier en fonction du support mural. Assurez-vous d'utiliser des vis de la bonne longueur.
- Pour plus d'informations, consultez le guide de l'utilisateur du support de fixation murale.

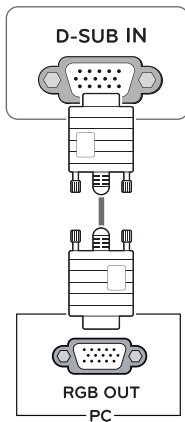
UTILISATION DU MONITEUR

Connexion à un PC

- Ce moniteur prend en charge la fonction Plug and Play*.
- * Fonction Plug and Play : reconnaissance d'un périphérique connecté et sous tension par un PC sans que l'utilisateur n'ait à configurer l'appareil ni même intervenir.

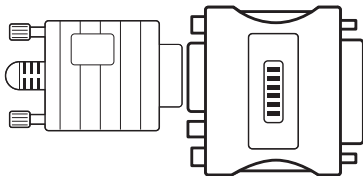
Connexion D-SUB

Cette connexion transmet des vidéos analogiques du PC au moniteur. Connectez le PC au moniteur à l'aide du câble D-Sub 15 broches comme indiqué ci-dessous.



! REMARQUE

- Connexion avec un connecteur de câble d'entrée de signal D-SUB pour Macintosh

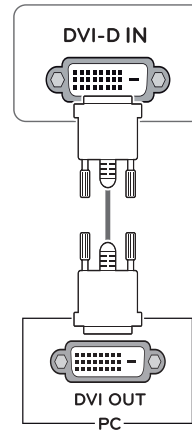


• Adaptateur Mac

Pour l'utilisation d'un ordinateur Macintosh (Apple), utilisez un adaptateur pour remplacer le connecteur D-SUB/VGA 15 broches haute densité (3 rangées) du câble par un connecteur 15 broches à 2 rangées.

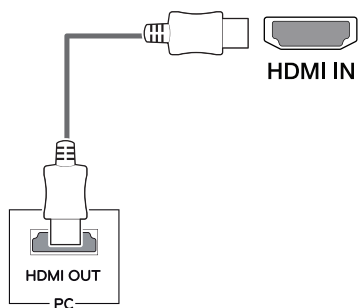
Connexion DVI-D

Cette connexion transmet un signal vidéo numérique entre le PC et le moniteur. Connectez le PC et le moniteur avec un câble DVI comme indiqué ci-dessous.



Connexion HDMI

Transmettez les signaux numériques vidéo et audio de votre PC à l'écran. Connectez le PC et l'écran avec le câble HDMI à la façon indiquée par les illustrations suivantes.

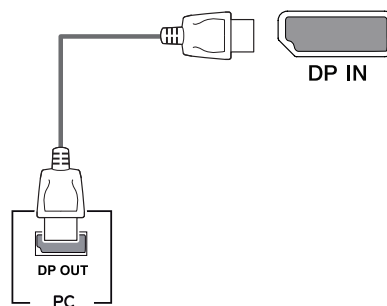


! REMARQUE

- L'utilisation d'un PC HDMI peut entraîner des problèmes de compatibilité.
- Utilisez un câble certifié sur lequel est apposé le logo HDMI. Si vous utilisez un câble non certifié HDMI, l'écran peut ne pas s'afficher ou une erreur de connexion peut survenir.
- Types de câbles HDMI recommandés
 - Câble HDMI^{®/TM} haute vitesse
 - Câble HDMI^{®/TM} haute vitesse avec Ethernet

Connexion DisplayPort

Permet de transmettre les signaux vidéo et audio numériques de votre PC au moniteur. Connectez votre PC au moniteur à l'aide du câble DisplayPort, comme illustré ci-dessous.



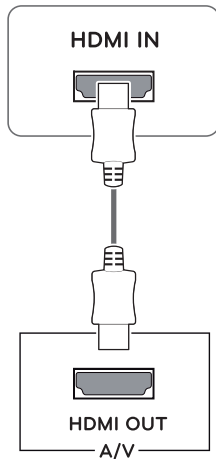
! REMARQUE

- Il se peut qu'il n'y ait aucune sortie vidéo ou audio selon la version DP de votre PC.
- Si vous utilisez des câbles génériques non certifiés par LG, l'écran risque de ne rien afficher ou de subir des bruits de l'image.

Connexion aux périphériques AV

Connexion HDMI

Transmettez les signaux numériques vidéo et audio de vos appareils AV à l'écran. Connectez votre appareil AV et l'écran avec le câble HDMI comme ce qui est illustré ci-dessous.



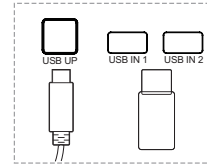
! REMARQUE

- Utilisez un câble certifié sur lequel est apposé le logo HDMI. Si vous utilisez un câble non certifié HDMI, l'écran peut ne pas s'afficher ou une erreur de connexion peut survenir.
- Types de câbles HDMI recommandés
 - Câble HDMI^{®/TM} haute vitesse
 - Câble HDMI^{®/TM} haute vitesse avec Ethernet
- Lors de connecter à un périphérique externe, il peut s'agir d'une différence de volume de son. (Par exemple: lecteur DVD).
- Suggérez de connecter HDMI au PC pour jouer les films.

Connecter un périphérique

Connexion au PC par câble USB

Le port USB du produit fonctionne comme un concentrateur USB.



Un port USB en amont connecter ce port sur le port en aval d'un ordinateur portable, ou moniteur USB (votre ordinateur ou USB moniteur doit prendre en charge un port USB, et avoir des ports USB).

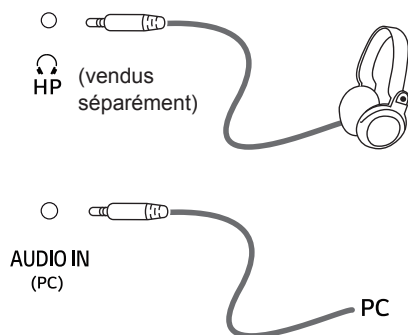
Deux ports USB en aval, connecter ces ports à une souris, un clavier USB, cle USB avec spécification actuelle sous 100 mA.

! REMARQUE

- Le moniteur terminal USB prend en charge l'USB 2.0 haut débit et les câbles.

Raccordement d'un casque

Connectez un périphérique au moniteur via le port pour casque. Connectez le périphérique comme dans l'illustration.

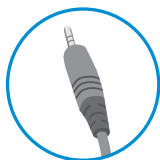


! REMARQUE

- Les périphériques sont vendus séparément.
- Si vous utilisez les écouteurs, il peut causer un problème avec la connexion d'un autre appareil externe à l'écran. Par conséquent, il est recommandé d'utiliser des écouteurs droits.



Prise angulaire



Prise droite

- Selon les paramètres audio de l'ordinateur et du périphérique externe, les fonctionnalités du casque et des haut-parleurs peuvent être limitées.

CONFIGURATION UTILISATEUR

Activation du menu principal

- 1 Appuyez sur le bouton **Menu** (■).
- 2 Utilisez les boutons **<**, **>**, **v**, **^** pour régler les options.
- 3 Maintenez le bouton **MENU** enfoncé (■) pour quitter le menu OSD.



Boutons du moniteur

Boutons	Fonction	
Menu (■)	Si le menu est inactif	Permet d'activer le menu principal.
	Si le menu est actif	Quitter le menu OSD lorsque le bouton est pressé.
^	Si le menu est inactif	Permet de régler le niveau du volume du moniteur.
	Si le menu est actif	Touche directionnelle gauche.
>	Si le menu est inactif	Permet de régler le niveau du volume du moniteur.
	Si le menu est actif	Touche directionnelle droite.
Source d'entrée	Réglez le mode d'entrée. Vous pourriez opérer le changement de signaux d'entrée. <ul style="list-style-type: none"> • Lorsque deux signaux d'entrée sont connectés et que vous appuyez sur le bouton d'entrée, le signal d'entrée (D-SUB/DVI/HDMI/DP) est modifié séquentiellement. • Lorsqu'un seul signal d'entrée est connecté, il est automatiquement détecté. Le signal d'entrée par défaut est D-SUB. 	
⏻ (Touche Marche-Arrêt)	Permet d'allumer ou d'éteindre le moniteur.	
	Voyant lumineux	Lorsque le moniteur est en mode de fonctionnement, le voyant d'alimentation devient blanc (mode On).

Personnalisation des paramètres

Menu > Configuration Rapide	Fonction	
Luminosité	Permet de régler la luminosité et le contraste de l'écran.	
Contraste		
Ratio	Permet de régler le format d'affichage de l'écran.	
	Large	Permet d'afficher la vidéo en grand écran, quelle que soit l'entrée du signal vidéo.
	Original	Permet d'afficher une vidéo en fonction du format d'affichage du signal vidéo d'entrée.
SMART ENERGY SAVING	Haut	SMART ENERGY SAVING permet d'économiser de l'énergie avec cette fonction d'énergie à haut rendement.
	Bas	SMART ENERGY SAVING permet d'économiser de l'énergie avec cette fonction d'énergie à faible efficacité.
	Off	Désactive la fonction SMART ENERGY SAVING.

* **SMART ENERGY SAVING** : Économisez l'énergie en utilisant l'algorithme de compensation de la luminance.

REMARQUE

- Le ratio est désactivé dans le signal interlacé.
- L'enregistrement des données dépend du Panneau. Ainsi, ces valeurs devraient être différentes de chaque panneau et les fournisseurs des panneaux. Si vous définissez l'option **SMART ENERGY SAVING** sur **Haut** ou **Bas**, la luminance du moniteur diminue ou augmente d'après la source.

Personnalisation des paramètres

Menu > Image	Fonction		
Mode Image	Perso.	Permet à l'utilisateur de régler chaque élément. Le mode Couleur du menu principal peut être réglé.	
	Lecture 1	Il s'agit d'un mode dans lequel l'écran est ajustée au mieux pour le journal. Si vous souhaitez écran plus lumineux, vous pouvez régler la luminosité dans le menu OSD.	
	Lecture 2	Il s'agit d'un mode dans lequel l'écran est ajustée au mieux pour la bande. Si vous souhaitez écran plus lumineux, vous pouvez régler la luminosité dans le menu OSD.	
	Photo	Optimise la qualité de l'écran pour visionner des photos.	
	Cinema	Permet d'optimiser l'écran pour améliorer les effets visuels d'une vidéo.	
	Perception des couleurs	Ce mode est pour les utilisateurs qui ne peuvent pas distinguent entre rouge et vert. Il fait des utilisateurs avec couleur faible distinguer facilement entre les deux couleurs.	
	Jeux	Permet d'optimiser l'écran pour les jeux.	
Ajuster Image	SUPER RESOLUTION+	Haut	Optimiser la qualité d'image est affichée lorsque l'utilisateur veut des images cristallines. Il est efficace pour vidéo de haute qualité ou du gibier.
		Moyen	La qualité d'image optimisée est affiché lorsque l'utilisateur veut des images entre basse et haute modes de visionnage confortable. Il est efficace pour le CCU ou vidéo SD.
		Bas	La qualité d'image optimisée est affiché lorsque l'utilisateur veut des images lisses et naturels. Il est efficace pour lents photos ou des images fixes.
		Off	Sélectionnez cette option pour l'affichage de tous les jours. SUPER RESOLUTION+ est désactivé dans ce mode.
	Netteté	Permet de régler la netteté de l'écran.	
	Niveau Noir	Permet de définir le niveau de décalage (pour le mode HDMI uniquement). <ul style="list-style-type: none"> • Décalage : cette valeur sert de référence pour un signal vidéo ; il s'agit de la couleur la plus sombre que le moniteur peut afficher. 	
		Haut	Maintient le taux de contraste de l'écran actuel.
		Bas	Réduit les niveaux de noirs et augmente les niveaux des blancs dans le taux de contraste de l'écran actuel.
	Temps de Réponse	Permet de définir un temps de réponse pour les images affichées en fonction de la vitesse de l'écran. Pour un environnement normal, nous vous recommandons d'utiliser le mode Normal. Pour une image en mouvement rapide, nous vous recommandons d'utiliser le mode Haut. Définir le temps de réponse sur Long peut générer des images rémanentes.	
		Haut	Définit le temps de réponse sur Haut.
		Moyen	Définit le temps de réponse sur Moyen.
		Bas	Définit le temps de réponse sur Bas.
		Off	Définit le temps de réponse sur Off.
	DFC	On	Ajuste automatiquement la luminosité en fonction de l'écran.
Off		Permet de désactiver la fonction DFC .	
Contrôle des noirs	<p>Black Stabilizer (Contrôle des noirs) : Contrôlez le contraste des noirs pour une meilleure visibilité dans les scènes obscures. L'augmentation de la valeur de Black Stabilizer (Contrôle des noirs) éclaircit la zone de faible niveau de gris sur la surface de l'écran. (Vous pouvez facilement distinguer les objets sur les écrans de jeu sombres.) La réduction de la valeur du contrôle des noirs assombrit la zone de faible niveau de gris et augmente le contraste dynamique à l'écran.</p>		



Ajuster Couleur	Gamma	Si la valeur gamma est plus haute, l'image devient plus noire. De même, si la valeur gamma est plus basse, l'image devient plus légère. Si vous n'avez pas besoin d'ajuster l'installation gamma, sélectionnez off(fermé).
	Températ.	Permet de sélectionner la couleur de l'image par défaut. Chaud : permet d'ajouter du rouge à la couleur de l'écran. Moyen : permet de définir la couleur de l'écran à mi-chemin entre le rouge et le bleu. Froid : permet d'ajouter du bleu à la couleur de l'écran. Utilis.: Ajustement par l'utilisateur du niveau de rouge, vert ou bleu.
	Rouge/Vert/Bleu	Vous pouvez personnaliser les couleurs de l'affichage à l'aide des options Rouge, Vert et Bleu.
	Six Couleurs	Répond aux exigences de l'utilisateur pour les couleurs grâce au réglage de la couleur et de la saturation des six couleurs (Rouge_Teinte, Rouge_Saturation, Vert_Teinte, Vert_Saturation, Bleu_Teinte, Bleu_Saturation, Cyan_Teinte, Cyan_Saturation, Magenta_Teinte, Magenta_Saturation, Jaune_Teinte, Jaune_Saturation) et l'enregistrement de ces paramètres. *Teinte: Ajuste le ton de l'écran. *Saturation: Règle la saturation des couleurs de l'écran. Plus la valeur est faible, moins les couleurs sont saturées et lumineuses. Plus la valeur est élevée, plus les couleurs sont sombres et saturées.
	Réinitialise	Réinitialise les paramètres de couleurs par défaut.
	Affichage	Horizontal
Vertical		Déplacer l'image vers le haut et vers le bas.
Horloge		Minimiser toutes les barres verticales ou raies visibles sur le fond de l'écran. La dimension horizontale de l'écran changera aussi.
Phase		Ajuster le foyer de l'affichage. Cet article vous permet de supprimer tout bruit horizontal et d'éclaircir ou aviver l'image des caractères.

REMARQUE

- Il est complémentaire pour les utilisateurs faibles en couleurs. Ainsi, si vous trouvez l'écran inconfortable, vous pourriez éteindre cette fonction.
- Cette fonction ne peut pas distinguer certaines couleurs pour certaines images.

Personnalisation des paramètres

Menu > Son	Fonction
Volume	Pour régler le volume du casque ou du haut-parleur.
Audio Principal	Pour choisir l'entrée de la source audio.

Menu > Général	Fonction
Langue	Choisir la langue dans laquelle les noms de contrôle sont affichés.
Témoin de fonctionnement	Le voyant d'alimentation situé sur l'avant du moniteur indique l'état actif ou inactif de l'écran.
	On Le voyant d'alimentation est automatiquement activé.
	Off Le voyant d'alimentation est éteint.
Veille Automatique	L'écran passe automatiquement en mode de veille après une certaine période.
Résolution	L'utilisateur peut définir la résolution souhaitée. Cette option est activée uniquement lorsque la résolution de l'écran de votre ordinateur est configurée comme suivant (pour le mode D-SUB uniquement).
	 REMARQUE
	<ul style="list-style-type: none"> Cette fonction est activée uniquement lorsque la résolution de l'écran de votre ordinateur est configurée à la suivante, sauf que la résolution de sortie de votre ordinateur soit incorrecte.
	1024x768, 1280x768, 1360x768, 1366x768, Off
	1280x960, 1600x900, Off
1440x900, 1600x900, Off	
OSD Verrouiller	Empêche la saisie de données clés inexactes.
	On Touche Entrée désactivée.
	 REMARQUE
	<ul style="list-style-type: none"> Toutes les fonctions sont désactivées, à l'exception de OSD Verrouiller mode, Luminosité, Contraste.
Off	Touche Entrée activée.

Menu > Configuration automatique	Fonction
Voulez-vous effectuer la configuration automatique ?	
Oui	Appliquez Configuration Automatique pour un affichage optimal dans D-SUB.
Annuler	Supprimer la sélection.

REMARQUE

- Cette fonction sera activée uniquement dans l'entrée analogique.

Menu > Réinitialise	Fonction
Voulez-vous réinitialiser les paramètres ?	
Réinitialise	Permet de revenir aux paramètres par défaut.
Annuler	Supprimer la sélection.

DÉPANNAGE

Effectuez les vérifications suivantes avant de contacter nos services.

Aucune image ne s'affiche.	
Le cordon d'alimentation du moniteur est-il bien branché ?	<ul style="list-style-type: none"> • Vérifiez que le cordon d'alimentation est bien branché sur la prise de courant.
Le voyant d'alimentation est-il allumé ?	<ul style="list-style-type: none"> • Appuyez sur le bouton Marche-Arrêt.
Le message « COUPURE » s'affiche-t-il à l'écran ?	<ul style="list-style-type: none"> • Ce message s'affiche lorsque le signal provenant du PC (carte vidéo) est en dehors de la plage de fréquence horizontale ou verticale du moniteur. Consultez la section « Spécifications » de ce manuel pour reconfigurer l'écran.
Le message « PAS DE SIGNAL » s'affiche-t-il à l'écran ?	<ul style="list-style-type: none"> • Lorsque l'écran reste « PAS DE SIGNAL », il passe au mode DPM. • Ce message apparaît lorsque le câble de signal est déconnecté ou manquant entre le PC et le moniteur. Vérifiez le câble et reconnectez-le. • Si le moniteur est DPM avec la condition de LED de puissance Off, l'utilisateur devrait appuyer deux fois sur le bouton DC pour réveiller l'écran du moniteur.

Vous ne pouvez pas contrôler certaines fonctions dans l'OSD?	
Vous ne pouvez pas contrôler certains menus dans l'OSD?	<ul style="list-style-type: none"> • Vous pouvez déverrouiller les contrôles OSD à tout moment en entrant dans le menu de verrouillage de l'OSD et de changer les éléments vers désactiver.



ATTENTION

- Allez dans **Panneau de configuration ► Affichage ► Paramètres** et vérifiez si la fréquence ou la résolution ont été modifiées. Si c'est le cas, reconfigurez la carte vidéo en fonction de la résolution recommandée.
- Si la résolution recommandée (résolution optimale) n'est pas sélectionnée, les lettres peuvent apparaître floues et l'écran peut sembler plus sombre, tronqué ou déformé. Sélectionnez la résolution recommandée.
- La méthode de paramétrage peut différer d'un ordinateur ou d'un système d'exploitation à un autre. Il se peut que la carte vidéo ne prenne pas en charge la résolution mentionnée ci-dessus. Le cas échéant, contactez le fabricant de l'ordinateur ou de la carte vidéo.

L'image n'est pas correcte.	
Les couleurs à l'écran sont monochromes ou anormal.	<ul style="list-style-type: none"> • Vérifiez que le câble de signal est bien connecté. Si besoin, utilisez un tournevis pour le resserrer. • Assurez-vous que la carte vidéo est bien insérée dans son emplacement. • Définissez les paramètres de couleurs à un niveau supérieur à 24 bits (vraies couleurs). Panneau de configuration ► Paramètres.
L'écran scintille.	<ul style="list-style-type: none"> • Vérifiez si l'écran est paramétré sur le mode entrelacé. Si oui, sélectionnez la résolution recommandée.

Le message « Moniteur non reconnu, moniteur Plug and Play (VESA DDC) trouvé » s'affiche-t-il ?	
Avez-vous installé le pilote d'affichage ?	<ul style="list-style-type: none"> • Assurez-vous d'installer le pilote d'affichage à partir de notre site: http://www.lg.com. • Vérifiez que votre carte vidéo prend en charge la fonction Plug and Play.

Affichage allumée	
Si vous n'avez pas mis Le timing recommandé?	<ul style="list-style-type: none"> • L'affichage sera allumée si vous utilisez le timing de HDMI 1080i 60/50 Hz, alors mettez le timing sur 1080P, laquelle est la mode recommandée

SPÉCIFICATIONS

24BK550Y

Écran LCD	Type	TFT (Thin Film Transistor) Écran LCD (Liquid Crystal Display)
	Distance entre pixels	0,2745 mm x 0,2745 mm
Résolution	Résolution maximale	1920 x 1080 à 60 Hz
	Résolution recommandée	1920 x 1080 à 60 Hz
Signal vidéo	Fréquence horizontale	30 KHz à 83 KHz
	Fréquence verticale	56 Hz à 75 Hz
	Synchronisation	Sync. séparée
Connecteur d'entrée	D-SUB IN, DVI-D IN, HDMI IN, DP(DisplayPort) IN, AUDIO IN(PC), H/P, USB UP, USB IN1, USB IN2	
Consommation électrique	Mode On : 13,95 W Typ. (Norme ENERGY STAR®) * Mode veille : ≤ 0,5 W ** Mode Off : ≤ 0,3 W	
Alimentation	AC 100-240V ~ 50/60Hz 1,2 A	
Conditions d'utilisation conditions	Température de fonctionnement Taux d'humidité de fonctionnement	de 0 °C à 40 °C moins de 80 %
	Température de stockage Taux d'humidité de stockage	de -20 °C à 60 °C moins de 85 %
Dimensions	Dimensions du moniteur (largeur x hauteur x profondeur)	
	Avec support	553,8 mm x 512,9 mm x 240 mm
	Sans support	553,8 mm x 333,1 mm x 58,4 mm
Poids (sans emballage)	5,7 kg	

Les spécifications produit affichées ci-dessus peuvent être modifiées sans avis préalable en cas de mise à jour des fonctions.

* Le niveau de consommation d'énergie peut être différent en état de fonctionnement et le réglage du moniteur.

* La consommation électrique en mode est mesurée à la norme d'essai ENERGY STAR®.

** Le moniteur passe au Mode de Veille en quelques minutes (5 minutes au maximum).

SPÉCIFICATIONS

27BK550Y

Écran LCD	Type	TFT (Thin Film Transistor) Écran LCD (Liquid Crystal Display)
	Distance entre pixels	0,3114 mm x 0,3114 mm
Résolution	Résolution maximale	1920 x 1080 à 60 Hz
	Résolution recommandée	1920 x 1080 à 60 Hz
Signal vidéo	Fréquence horizontale	30 KHz à 83 KHz
	Fréquence verticale	56 Hz à 75 Hz
	Synchronisation	Sync. séparée
Connecteur d'entrée	D-SUB IN, DVI-D IN, HDMI IN, DP(DisplayPort) IN, AUDIO IN(PC), H/P, USB UP, USB IN1, USB IN2	
Consommation électrique	Mode On : 16 W Typ. (Norme ENERGY STAR®) * Mode veille : ≤ 0,5 W ** Mode Off : ≤ 0,3 W	
Alimentation	AC 100-240V ~ 50/60Hz 1,5 A	
Conditions d'utilisation conditions	Température de fonctionnement Taux d'humidité de fonctionnement	de 0 °C à 40 °C moins de 80 %
	Température de stockage Taux d'humidité de stockage	de -20 °C à 60 °C moins de 85 %
Dimensions	Dimensions du moniteur (largeur x hauteur x profondeur)	
	Avec support	622,2 mm x 531,6 mm x 240 mm
	Sans support	622,2 mm x 371,5 mm x 58,4 mm
Poids (sans emballage)	7,2 kg	

Les spécifications produit affichées ci-dessus peuvent être modifiées sans avis préalable en cas de mise à jour des fonctions.

* Le niveau de consommation d'énergie peut être différent en état de fonctionnement et le réglage du moniteur.

* La consommation électrique en mode est mesurée à la norme d'essai ENERGY STAR®.

** Le moniteur passe au Mode de Veille en quelques minutes (5 minutes au maximum).

Mode prédéfinis (Résolution)

Timing D-SUB / DVI-D / HDMI / DP PC

Modes d'affichage (Résolution)	Fréquence horizontale (kHz)	Fréquence verticale (Hz)	Polarité (H/V)	
720 x 400	31,468	70	-/+	DP not support
640 x 480	31,469	60	-/-	
640 x 480	37,500	75	-/-	DP not support
800 x 600	37,879	60	+/+	
800 x 600	46,875	75	+/+	DP not support
1024 x 768	48,363	60	-/-	
1024 x 768	60,023	75	+/+	DP not support
1152 x 864	67,500	75	+/+	DP not support
1280 x 1024	63,981	60	+/+	
1280 x 1024	79,976	75	+/+	DP not support
1680 x 1050	65,290	60	-/+	
1920 x 1080	67,500	60	+/+	Mode recommandé

Timing HDMI AV

mode de soutien de l'usine (mode pré-réglé)	Fréquence horizontale (kHz)	Fréquence verticale (Hz)	HDMI
480P	31,50	60	○
576P	31,25	50	○
720P	37,50	50	○
720P	45,00	60	○
1080P	56,25	50	○
1080P	67,50	60	○ Mode recommandé

Voyant

Mode	Couleur voyant
Mode sous tension	blanc
Mode veille	Voyant éteint
Mode hors tension	Désactivé



Lisez les consignes de sécurité avant d'utiliser le produit.

Le modèle et le numéro de série du produit se trouvent au dos et sur un côté du produit.

Enregistrez-les ci-dessous dans le cas où vous avez besoin du service.

MODÈLE _____

NUMÉRO DE SÉRIE _____



This Product qualifies for ENERGY STAR®
Changing the factory default configuration and settings or enabling certain optional features and functionalities may increase energy consumption beyond the limits required for ENERGY STAR® certification.
Refer to ENERGYSTAR.gov for more information on the ENERGY STAR® program.