

Merci d'avoir choisi ce produit.

Nous sommes fiers d'offrir le produit idéal pour vous et la meilleure gamme complète d'électroménagers pour votre routine quotidienne.

Lisez attentivement ce manuel pour une utilisation de votre produit en toute sécurité et bénéficier de conseils pratiques pour l'entretenir efficacement.



Nous vous recommandons de toujours garder ce manuel à portée de main et dans de bonnes conditions afin qu'il puisse également servir aux éventuels futurs propriétaires.

Chaque produit est identifié par un code à 16 caractères unique également appelé «numéro de série», imprimé sur l'étiquette apposée sur l'appareil ou dans l'enveloppe du document se trouvant à l'intérieur du produit.

Ce code est nécessaire pour inscrire le produit ou bien pour prendre contact avec notre service clientèle.

Règles environnementales



Cet appareil est commercialisé en accord avec la directive européenne 2012/19/EU sur les déchets des équipements électriques et électroniques (DEEE).

Les déchets des équipements électriques et électroniques (DEEE) contiennent des substances polluantes (ce qui peut entraîner des conséquences négatives pour l'environnement) et des composants de base (qui peuvent être réutilisés). Il est important de traiter ce type de déchets de manière appropriée afin de pouvoir éliminer correctement tous les polluants et de recycler les matériaux. Les particuliers

peuvent jouer un rôle important en veillant à ce que les DEEE ne deviennent pas un problème environnemental. Il est essentiel de suivre quelques règles simples:

- Les DEEE ne doivent pas être traités comme les déchets ménagers;
- Les DEEE doivent être remis aux points de collecte enregistrés. Dans de nombreux pays, la collecte des produits gros électroménagers peut être effectuée à domicile.

Dans de nombreux pays, lorsque vous achetez un nouvel appareil, l'ancien peut être retourné au détaillant qui doit collecter gratuitement sur la base un contre un. L'équipement repris doit être équivalent ou bien avoir les mêmes fonctions que le produit acquis.

Index

- 1. RÈGLES GÉNÉRALES DE SÉCURITÉ**
- 2. INSTALLATION**
- 3. TIROIR A DETERGENT**
- 4. CONSEILS PRATIQUES**
- 5. ENTRETIEN ET NETTOYAGE**
- 6. CONTRÔLE À DISTANCE (Wi-Fi)**
- 7. GUIDE D'UTILISATION RAPIDE**
- 8. CONTRÔLES ET PROGRAMMES**
- 9. CYCLE DE SECHAGE**
- 10. DÉPANNAGE ET GARANTIES**

1. RÈGLES GÉNÉRALES DE SÉCURITÉ

- Le produit est conçu pour être utilisé dans un foyer domestique, comme:
 - Le coin cuisine dans des magasins ou des lieux de travail,
 - Employés et clients dans un hôtel, un motel ou résidence de ce type,
 - Dans des bed and breakfast,
 - Service de stock ou similaire, mais pas pour de la vente au détail.

La durée de vie de l'appareil peut être réduite ou la garantie du fabricant annulée si l'appareil n'est pas utilisée correctement. Tout dommage ou perte résultant d'un usage qui n'est pas conforme à un usage domestique (même s'ils sont situés dans un environnement domestique ou un ménage) ne sera pas acceptée par le fabricant dans toute la mesure permise par la loi.

- Cet appareil peut être utilisé par des enfants âgés de 8 ans et plus, ou des personnes présentant un handicap physique, moteur ou mental, et manquant de connaissance sur l'utilisation de l'appareil, si elles sont sous la surveillance d'une personne, donnant

des instructions pour une utilisation en toute sécurité de l'appareil.

Les enfants ne doivent pas jouer avec l'appareil.

Le nettoyage et l'entretien de l'appareil ne doit pas être fait par des enfants sans surveillance d'un adulte.

- Les enfants doivent être surveillés pour être sûr qu'ils ne jouent pas avec l'appareil.
- Les enfants de moins de 3 ans doivent être tenus à l'écart ou bien être sous surveillance de manière continue.
- Si le câble d'alimentation est endommagé, il doit impérativement être remplacé par un câble spécifique qui peut être fourni par le fabricant ou son agent de service compétent.
- N'utilisez que les colliers fournis avec l'appareil pour la connexion de l'alimentation en eau.
- La pression hydraulique doit être comprise d'un minimum de 0,05 MPa à un maximum de 0,8 MPa.
- Assurez-vous qu'aucun tapis n'obstrue la base de la machine et les ventilations.
- La phase finale du cycle d'un lave-linge séchant se fait sans chaleur (phase de refroidissement) afin de s'assurer que les articles sont laissés à une température ne les endommageant pas.



ATTENTION:

N'arrêtez jamais un lave-linge séchant avant la fin du cycle de séchage; à moins que tous les articles ne soient retirés et étendus immédiatement de manière à ce que la chaleur se dissipe rapidement.

- Le positionnement de l'appareil doit permettre un accès facile à la prise de courant après installation.
- L'appareil ne doit pas être installé derrière une porte fermée, une porte coulissante ou une porte avec une charnière positionnée sur le côté opposé à celle de la machine, de telle façon que l'ouverture de la porte de l'appareil puisse être limitée.
- Capacité de chargement maximale de vêtements secs selon le modèle utilisé (voir le bandeau de commande).
- L'appareil ne doit pas être utilisé si des produits chimiques ont été utilisés pour le nettoyage.
- Ne séchez pas d'articles n'ayant pas été lavés préalablement.
- Les articles ayant été souillés par des substances telles que: de l'huile de cuisson, de l'acétone, de l'alcool, de l'essence, du kérosène, du détachant, de la térébenthine, de la cire et du décapant pour cire doivent être lavés à l'eau chaude avec une quantité supplémentaire de détergent avant d'être séchés dans le lave-linge séchant.
- Les articles à base de caoutchouc, latex, textiles imperméables, articles doublés de caoutchouc ou des oreillers fabriqués avec du caoutchouc ne doivent pas être séchés dans la machine.
- Les assouplissants ou les produits similaires doivent être utilisés comme spécifié dans leurs instructions.
- Les textiles touchés par du pétrole ou de l'huile peuvent s'enflammer spontanément, surtout lorsqu'ils sont exposés à des sources de chaleur telles qu'un lave-linge. Si la chaleur ne peut pas se dissiper, les articles peuvent alors devenir chauds et s'enflammer.
- S'il est inévitable que les tissus contiennent de l'huile végétale ou de l'huile de cuisson ou bien qu'ils ont été contaminés par des produits de type « soins capillaires », ils doivent d'abord être lavés à l'eau chaude avec du détergent avant d'être placés dans un lave-linge séchant; cela va permettre de réduire le risque mais pas de l'éliminer complètement.

- Retirez tous les objets des poches tels que les briquets et les allumettes.
- Consulter le site web du fabricant pour plus d'informations.

Connexions électriques et instructions de sécurité

- Les détails techniques (voltage et puissance) sont indiqués sur l'étiquette du produit
- Assurez-vous que le système électrique est bien connecté à la terre, qu'il respecte toutes les lois applicables et que les prises de courant sont bien compatibles avec la prise électrique de l'appareil. Dans le cas contraire, veuillez contacter un professionnel qualifié.
- L'utilisation de transformateurs, de multiprises ou de rallonges électriques est fortement déconseillé



ATTENTION:

l'appareil ne doit pas être alimenté par un dispositif de commutation externe, comme une minuterie, ou connecté à un circuit qui est allumé et éteint régulièrement.

- Eteignez la machine avant nettoyage: débranchez l'appareil et fermez l'arrivée d'eau.

- Ne tirez pas sur le cordon d'alimentation pour débrancher l'appareil.

- Assurez-vous qu'il n'y a pas d'eau dans le tambour avant d'ouvrir le hublot.



ATTENTION:

l'eau peut atteindre des températures très élevées pendant le lavage.

- N'exposez pas la machine à la pluie, au soleil ou aux intempéries.

- Lors d'un déplacement, ne soulevez pas la machine à laver par les boutons ou par le tiroir à détergent, ne jamais faire reposer l'appareil sur le hublot.

Nous recommandons d'être 2 personnes pour soulever la machine.

- En cas de panne ou de dysfonctionnement: éteindre la machine, fermer le robinet d'eau et ne pas toucher la machine. Appelez immédiatement le service client et n'utilisez que des pièces de rechange d'origine. Le non-respect de ces consignes peut compromettre la sécurité de l'appareil.

2. INSTALLATION

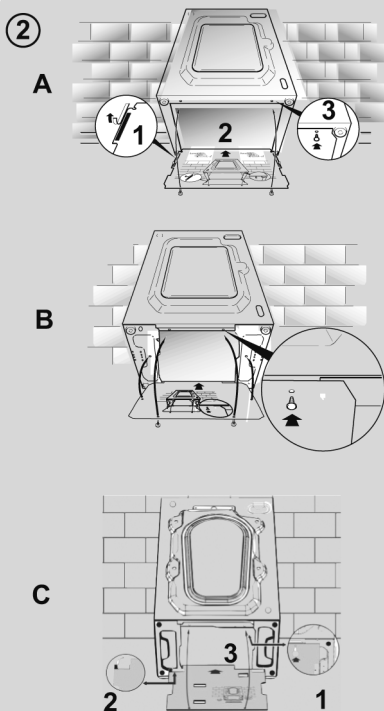
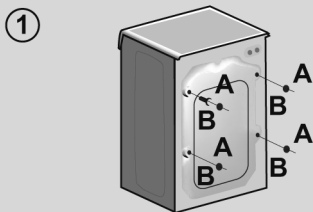
- Dévissez les **2** ou **4** vis (**A**) sur le dos de l'appareil et retirez les **2** ou **4** cales (**B**) comme illustré sur la **figure 1**.
- Fermez les **2** ou **4** trous en utilisant les connecteurs inclus dans l'enveloppe ou se trouve la notice.
- Si la machine à laver est **intégrée**, dévisser les **3** ou **4** vis (**A**) et retirer **3** ou **4** cales (**B**).
- Dans certains modèles, **une ou plusieurs** cales vont tomber à l'intérieur de la machine: inclinez la machine à laver avant de les enlever. Bouchez les trous à l'aide des fiches trouvées dans l'enveloppe.

ATTENTION:

maintenez les matériaux d'emballage hors de portée des enfants.

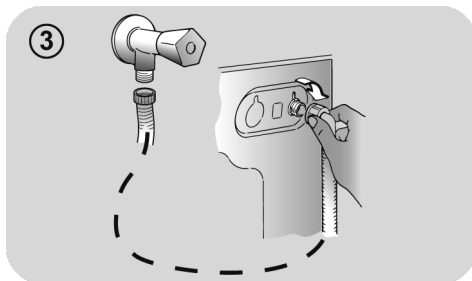
- Placer le panneau "polionda" sur le bas comme indiqué sur la **figure 2** (selon le modèle, référez-vous à la version **A**, **B** ou **C**).

Dans certains modèles cette opération n'est pas nécessaire car le panneau "polionda" sera déjà placé sous l'appareil.



Raccordement à l'eau

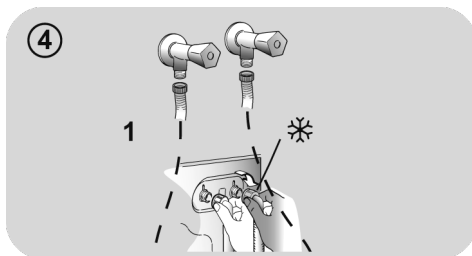
- Brancher le tuyau d'eau au robinet (**fig.3**). Utiliser uniquement le tuyau fourni avec l'appareil (ne pas réutiliser un tuyau d'une ancienne installation).



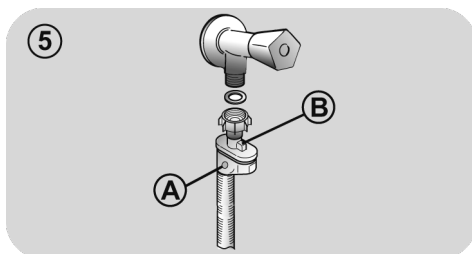
- **CERTAINS MODELES** peuvent inclure une ou plusieurs des caractéristiques suivantes:

- **CHAUD ET FROID (fig. 4)**: conduites d'eau avec connexion eau chaude et eau froide pour réaliser des économies d'énergie.

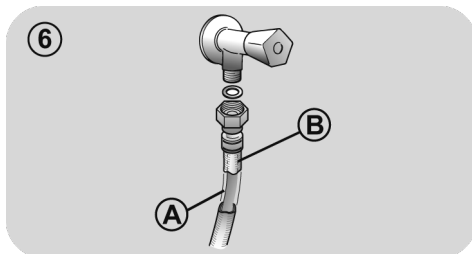
Connectez le tuyau gris au robinet d'eau froide ❄️ et le rouge au robinet d'eau chaude. L'appareil peut être connecté au robinet d'eau froide: dans ce cas, certains programmes peuvent démarrer quelques minutes plus tard..



- **AQUASTOP (fig. 5)**: un dispositif situé sur le tube d'alimentation qui arrête le débit d'eau si le tube se détériore; dans ce cas, une marque rouge apparaît dans la fenêtre "A" et le tube doit être remplacé. Pour dévisser l'écrou, appuyez sur le sens unique dispositif de verrouillage "B".



- **AQUAPROTECT-TUBE D'ALIMENTATION AVEC PROTECTION (fig. 6)**: si de l'eau fuit à partir du tuyau "A", la gaine de confinement transparent "B" va contenir de l'eau pour permettre le cycle de lavage de se terminer. À la fin du cycle, contactez le service à la clientèle pour remplacer le tuyau d'alimentation.



FR

Positionnement

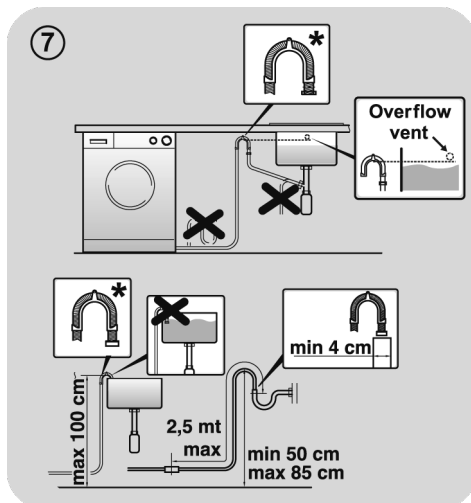
- Au niveau du mur, faites attention à ce que le tuyau ne soit pas plié ou écrasé. Connectez-le de préférence à une évacuation murale d'au moins 50 cm de haut avec un diamètre plus grand que le tuyau de la machine à laver (**fig. 7**).
- Utilisez les pieds comme en **figure 8** pour régler la hauteur de l'appareil:
 - a. Tournez dans le sens horaire pour libérer la vis;
 - b. Faire pivoter le pied pour élever ou abaisser jusqu'à ce qu'elle adhère au sol;
 - c. Verrouillez le pied en revissant l'écrou dans le sens inverse des aiguilles d'une montre et le faire adhérer au fond de la machine.
- Branchez l'appareil.



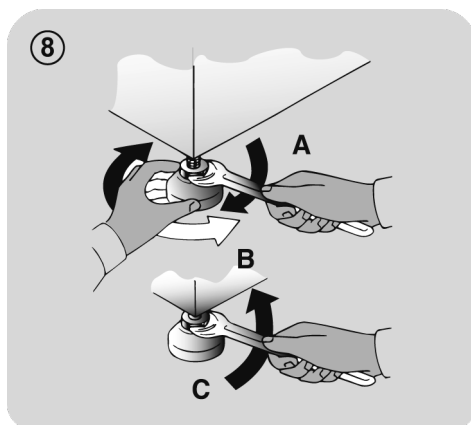
ATTENTION:

contactez l'assistance technique si le cordon d'alimentation doit être changé.

Les défauts d'installation ne sont pas couverts par la garantie du fabricant.




* ACCESSOIRE VENDU SÉPARÉMENT



3. TIROIR A DETERGENT

Le tiroir est divisé en 3 compartiments comme illustré en **figure 9** :

- **compartiment « 1 »** : pour la lessive destinée au prélavage;
- **compartiment «  »** : des additifs spéciaux: adoucisseurs, parfums, etc... ;



ATTENTION:

utilisez uniquement des produits liquides; la machine est programmée pour doser les additifs à chaque cycle durant le dernier rinçage.

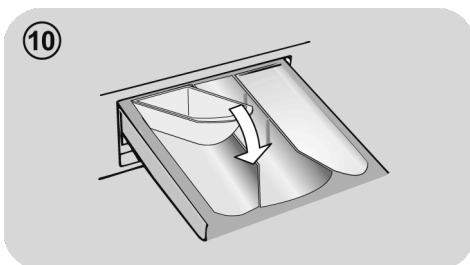
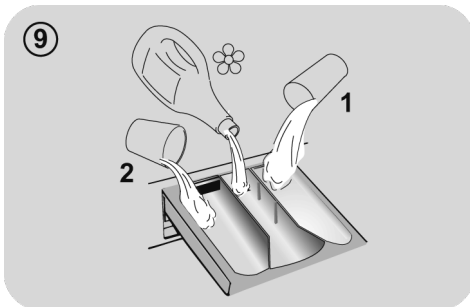
- **compartiment « 2 »** sert pour la lessive destinée au lavage..

Un récipient pour détergent liquide est également inclus **DANS CERTAINS MODELES** (fig. 10). Pour l'utiliser, placez-le dans le **compartiment "2"**. Grâce à ce système, la lessive s'écoulera dans le tambour seulement au bon moment.



ATTENTION:

Certains détergents ne sont pas conçus pour être introduit dans le compartiment à lessive mais sont fournis avec leur propre distributeur qui est placé directement dans le tambour.



FR

CERTAINS MODÈLES sont pourvus du dosage automatique, qui permet un dosage précis du détergent et de l'assouplissant. Dans ce cas, consultez la section spécifique du chapitre **CONTROLES ET PROGRAMMES** pour en savoir davantage.

4. CONSEILS PRATIQUES

Conseils de chargement

Lorsque vous triez le linge, assurez-vous :

- avoir éliminé objets métalliques tels que barrettes, épingles, pièces de monnaie;
- avoir boutonné les taies d'oreiller, fermez les fermetures éclair, accrochez les œillets et crochets, nouez les ceintures et les cordes des peignoirs de bain;
- avoir enlevé les crochets de rideaux;
- avoir lu attentivement les étiquettes d'entretien;
- d'avoir enlevé les tâches tenaces pendant le tri du linge à l'aide d'un détergent ou d'un détachant spécial.

● Lors du lavage des tapis, des couvertures ou des vêtements lourds, nous vous recommandons d'éviter l'essorage.

● Pour laver des vêtements en laine, assurez-vous qu'ils peuvent bien être lavés en machine. Vérifiez.

● Laissez la porte de l'appareil entrouverte entre les lavages, afin d'éviter le développement éventuel de mauvaises odeurs à l'intérieur de la machine.

Conseils utiles pour faire des économies

Astuces pour faire des économies et ne pas polluer l'environnement lorsque vous utilisez votre appareil.

● Chargez la machine à la capacité maximale indiquée dans le tableau pour chaque programme - cela vous permettra d'**ÉCONOMISER** de l'énergie et de l'eau.

● La vitesse d'essorage a un impact sur le bruit et sur l'humidité résiduelle de votre linge: un essorage plus rapide signifie un bruit plus fort et une humidité résiduelle plus faible pour votre linge.

● Les programmes les plus efficaces en termes d'utilisation combinée de l'eau et de l'énergie sont généralement ceux qui durent plus longtemps à des températures plus basses.

Maximisez le volume de chargement

● Utilisez la capacité maximale de chargement de votre appareil. Economisez jusqu'à 50% d'énergie en lavant une charge complète au lieu de 2 demi-charges.

Avez-vous besoin d'effectuer un pré-lavage?

● Pour le linge très sale seulement! Economisez du temps, de l'eau et de l'énergie jusqu'à 15% en ne sélectionnant pas le pré-lavage pour un linge normalement sale.

Un lavage à l'eau chaude est-il nécessaire?

● Pré-traitez les tâches avec un détachant ou bien mettez le vêtement tâché sec à tremper dans de l'eau avant le lavage afin d'en réduire la température. Economisez de l'énergie en utilisant un programme à basse température.

Avant d'utiliser un programme de séchage (LAVANTE-SECHANTE)

● Economisez de l'énergie et du temps en sélectionnant une vitesse d'essorage élevée et ainsi réduire l'eau résiduelle contenue dans les textiles avant un programme de séchage.

Dosage de la lessive

Vous trouverez ci-dessous un **petit guide** contenant des conseils et des astuces **sur l'utilisation de la lessive**.

● Utilisez uniquement des lessives adaptées au lavage en machine.

● Choisissez votre lessive en fonction du type de tissu (coton, délicat, synthétique, laine, soie, etc.), de la couleur, du type et du niveau de salissure et de la température de lavage programmée.

- Pour utiliser la quantité correcte de lessive, d'adoucissant ou tout autre produit supplémentaire, suivez attentivement les instructions du fabricant à chaque lavage : **en utilisant correctement l'appareil avec la dose appropriée, vous évitez tout gaspillage et vous réduisez l'impact sur l'environnement.**

Lorsque vous lavez des blancs très sales, nous vous recommandons d'utiliser le programme coton à 60°C ou au-dessus et d'utiliser une lessive en poudre contenant des agents blanchissants.

Pour les lavages entre 40°C et 60°C, le type de détergent utilisé doit être adapté au type de tissu et au degré de salissure. Poudres normales sont adaptés pour des "blancs" à forte salissures, alors que les détergents liquides ou "protection des couleurs" sont adaptés pour les tissus colorés avec des niveaux faibles de salissures.

Pour le lavage à des températures inférieures à 40°C, nous recommandons l'utilisation de détergents ou de détergents liquides spécifiquement étiquetés comme approprié pour lavage de basse température.

Pour lavage de la laine ou de la soie, utilisez uniquement des produits de lavage spécialement formulés pour ces tissus.

- Une quantité trop importante de lessive entraîne un excès de mousse, ce qui empêche un déroulement correct du cycle. Cela peut également affecter la qualité du lavage et du rinçage.

L'utilisation de détergents écologiques sans phosphates (voir les informations qui figurent sur le paquet) peut provoquer les effets suivants:

- **Les eaux sales du rinçage** peuvent être plus opaques à cause de la présence d'une poudre blanche (zéolithes) maintenue en suspension, sans toutefois que la performance de rinçage ne soit affectée.

- **Présence d'une poudre blanche sur le linge après le lavage**, qui n'est pas absorbée par les tissus et qui ne changent pas la couleur des tissus.

- **Mousse dans l'eau au dernier rinçage.**

- **Mousse abondante:** ceci est le plus souvent dû à des agents présents dans la lessive qui sont difficiles à éliminer. Dans ces cas, il est inutile de recommencer les cycles de rinçage.

Si le problème persiste ou si vous détectez une anomalie contactez immédiatement un service client agréé.

5. ENTRETIEN ET NETTOYAGE

Un entretien approprié de votre appareil peut prolonger sa durée de vie.

Nettoyage de l'extérieur de l'appareil

- Débranchez la machine de l'alimentation électrique.
- Nettoyez la partie externe de l'appareil, à l'aide d'un chiffon humide, **EN ÉVITANT LES ABRASIFS, L'ALCOOL ET/OU LES DILUANTS.**

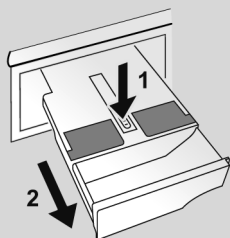
Nettoyage des bacs

- Nous vous conseillons de nettoyer régulièrement le tiroir à lessive pour éviter l'accumulation de lessive et de résidus d'adoucissant.
- Retirez le tiroir avec douceur et fermeté.
- Nettoyez le tiroir à l'eau courante et remettez-le en place dans son compartiment.

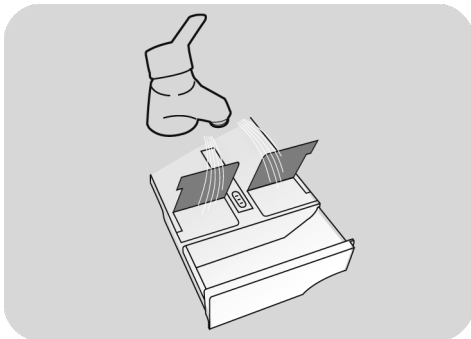
POUR LES MODELES AVEC SYSTEME AUTOMATIQUE DE DOSAGE DU DETERGENT ET DE L'ADOUCCISSANT LIQUIDES:

Avant de procéder au nettoyage, tous les compartiments doivent être vides.

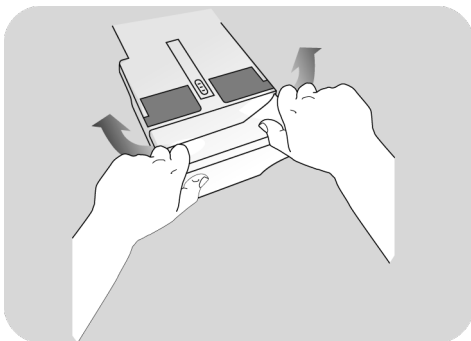
- Sortez complètement le tiroir en appuyant sur le bouton de déblocage, **en faisant attention aux fuites de résidus de détergent.**



- Remplir le tiroir d'eau chaude.



- Secouer le tiroir pour faire circuler l'eau dans tous les compartiments.



- Vider l'excédent d'eau du tiroir et le remettre en place.

! ATTENTION:

N'utilisez PAS de produits acides (par exemple du vinaigre) ni de détergents agressifs pour nettoyer le tiroir, afin de ne pas endommager les joints et/ou les parties internes de l'appareil.

Nettoyage du filtre de la pompe

- L'appareil est équipé d'un filtre spécial qui capture les résidus de grande taille susceptibles de boucher le système de vidange, tels que des boutons ou des pièces de monnaie (en fonction du modèle, prenez en compte la version **A** ou **B**).

Nous vous recommandons de vérifier et de nettoyer le filtre 5 à 6 fois par an.

- Débranchez la machine de l'alimentation électrique.
- Avant de dévisser le filtre, nous vous recommandons de disposer un chiffon absorbant sur le sol afin de garder le sol sec.
- Tournez le filtre dans le sens antihoraire jusqu'à la limite en position verticale.
- Retirez et nettoyez le filtre; lorsque vous avez terminé, repositionnez le filtre en tournant dans le sens horaire.
- Répétez les étapes précédentes dans l'ordre inverse pour remonter les pièces.

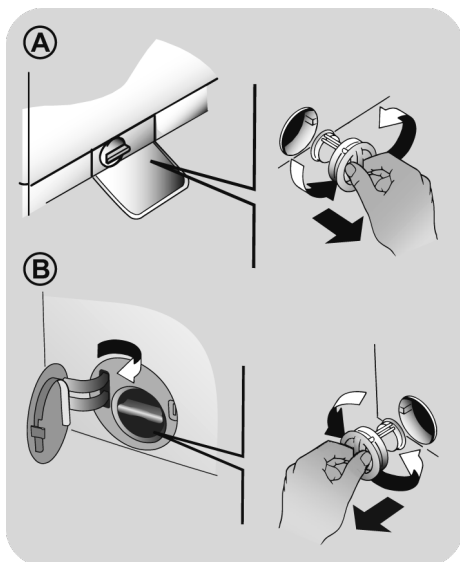
Suggestions lors d'un déménagement ou une absence prolongée

- Si les appareils sont entreposés dans une pièce non chauffée pendant de longues périodes, tous les résidus d'eau doivent être entièrement évacués des tuyaux.
- Débranchez la machine de la prise d'alimentation électrique.
- Enlevez la bague sur le tuyau et le plier vers le bas afin de vider le reste d'eau.
- Fixez le tuyau de vidange à l'aide de l'attache lorsque vous avez terminé.

FR

POUR LES MODELES AVEC SYSTEME AUTOMATIQUE DE DOSAGE DU DETERGENT ET DE L'ADOUCISSANT LIQUIDES :

si vous devez basculer la machine ou la déplacer, retirez au préalable le tiroir du détergent, en le maintenant aussi horizontal que possible pour éviter les fuites.



6. CONTRÔLE À DISTANCE (WI-FI)

Cet appareil est équipé de la technologie **Wi-Fi** qui vous permet de le contrôler à distance via une application.

INSCRIPTION DE L'APPAREIL (À L'APPLICATION)

- Téléchargez l'application sur votre appareil en encadrant le code QR suivant:



ou en cliquant sur le lien:


go.haier-europe.com/download-app

L'application est disponible pour les tablettes et les smartphones, aussi bien sous Android que sous iOS.

Le détail des fonctions Wi-Fi est consultable via le mode DÉMO de l'application.

- Ouvrez l'application, créez le profil utilisateur (ou connectez-vous si le profil existe déjà) et inscrivez l'appareil en suivant les instructions sur l'écran de l'appareil ou dans le «Guide rapide» fourni sur l'appareil.

POUR ACTIVER LE CONTRÔLE À DISTANCE

- Vérifiez que le routeur est allumé et connecté à Internet.
- Chargez le linge, fermez la porte et, si nécessaire, ajoutez du détergent.
- Tournez le sélecteur de programmes sur la position **CONTRÔLE À DISTANCE (Wi-Fi)**  : la porte sera verrouillée et les commandes sur le tableau de commande seront désactivées.

- Lancez le cycle au moyen de l'application. Lorsque le cycle est terminé, éteignez l'appareil en tournant le sélecteur de programmes sur la position **OFF (ARRÊT)** pour déverrouiller la porte.

POUR DÉSACTIVER LE CONTRÔLE À DISTANCE

- Pour quitter le mode **CONTRÔLE À DISTANCE** lorsqu'un cycle est en cours, tournez le sélecteur de programmes sur n'importe quelle position autre que le **CONTRÔLE À DISTANCE (Wi-Fi)**. Le tableau de commande sur l'appareil sera à nouveau opérationnel, et si le cycle est mis en pause, vous pourrez ouvrir la porte une fois que le voyant **PORTE SÉCURISÉE** sera éteint.

Pour des raisons de sécurité, durant certaines étapes du cycle de lavage, la porte ne peut être ouverte que si le niveau de l'eau se trouve en dessous du bord inférieur et si la température est inférieure à 45°C. Si ces conditions sont réunies, attendez que le voyant **PORTE SECURISEE** s'éteigne avant d'ouvrir la porte.

- Lorsque la porte est fermée, tournez la molette sur la position **CONTRÔLE À DISTANCE (Wi-Fi)** pour contrôler l'appareil en utilisant à nouveau l'application. Si un cycle est en cours, il se poursuivra.

7. GUIDE D'UTILISATION RAPIDE

Cette machine adapte automatiquement le niveau de l'eau en fonction du type et de la quantité de linge. Ce système permet de diminuer la consommation d'énergie et réduit nettement les temps de lavage.

Sélection du programme

- Allumez l'appareil et sélectionnez le programme souhaité.
- Ajustez les paramètres de lavage si nécessaire et sélectionnez les options.

SECHAGE (LAVANTE - SECHANTE seulement)

Si vous souhaitez enchaîner le cycle de séchage automatiquement après le cycle de lavage, sélectionnez le programme de lavage souhaité, puis sélectionnez le cycle de séchage souhaité. Vous pouvez aussi sélectionner le programme de séchage souhaité à l'issue du cycle de lavage.

- Appuyez sur le bouton de départ.
- La fin du programme sera indiquée par un message sur l'afficheur (sur certains modèles, tous les voyants s'éclaireront).
- Eteignez l'appareil.

Pour tout type de lavage, voir le tableau des programmes et suivez la séquence de fonctionnement comme indiqué.

Caractéristiques techniques

Pression de l'eau:

min 0,05 Mpa / max 0,8 Mpa

Essorage (Tours par minute):

voir la plaque signalétique.

Puissance / Ampérage / Tension d'alimentation:

voir la plaque signalétique.

8. CONTRÔLES ET PROGRAMMES



- A Touche DÉPART/PAUSE
- B Touche SÉLECTION TEMPERATURE
- C Touche SÉLECTION ESSORAGE
- D Touche DÉPART DIFFÉRÉ
- E Touche RAPIDES ou DEGRE DE SALISSURE
- F Touche OPTIONS
- G Touche SÉLECTION DU SÉCHAGE
- H Touche PROGRAMMES SPÉCIAUX
- B+C SÉCURITÉ ENFANT

FR



ATTENTION:

ne touchez pas les touches lors du branchement de la machine car elle étalonne le système durant les premières secondes. Ceci pourrait engendrer un mauvais fonctionnement. Si tel est le cas, veuillez débrancher puis brancher de nouveau la machine.

Sélecteur de programmes avec position OFF

- Lorsque le sélecteur de programme est activé, l'affichage s'allume pour visualiser les réglages de chacun des programmes.
- Positionnez le sélecteur sur **OFF** pour éteindre la machine.

Premier démarrage

- Choix de la langue

- Après avoir relié l'appareil au réseau électrique et l'avoir allumé, appuyez sur le bouton "**B**" ou "**C**" pour afficher les langues disponibles.
- Choisissez la langue souhaitée en appuyant sur le bouton **DÉPART/PAUSE**.

- Modification de la langue

Si vous souhaitez modifier la langue choisie, appuyez simultanément sur les boutons "**D**" et "**F**" pendant environ **5 secondes**. Le mot **ENGLISH** apparaîtra sur l'écran et vous pourrez choisir une autre langue.

Touche DÉPART/PAUSE

Fermez la porte avant d'appuyer sur la touche **DÉPART/PAUSE**.

- Pour démarrer le cycle souhaité avec les paramètres par défaut, appuyez sur **DÉPART/PAUSE**. Une fois le programme lancé, l'écran affichera le temps restant avant la fin.

- Par ailleurs, si vous souhaitez modifier le programme choisi, appuyez sur les boutons correspondant aux options souhaitées, modifiez les paramètres par défaut, puis appuyez sur la touche **DÉPART/PAUSE** pour lancer le cycle.

Seules les options compatibles avec le programme choisi pourront être sélectionnées.

- Après avoir allumé l'appareil, attendez quelques secondes que le programme démarre.

DURÉE DU PROGRAMME

- Lorsqu'un programme est sélectionné, l'écran affiche automatiquement la durée du cycle, qui peut varier suivant les options sélectionnées.
- Une fois le programme lancé, le temps restant jusqu'à sa fin vous sera indiqué en permanence.
- L'appareil calcule le temps restant jusqu'à la fin du programme sélectionné en fonction d'une charge standard. Lors du cycle, il corrige cette durée en fonction de la charge et de la composition de celle-ci.

FIN DU PROGRAMME

- Lorsque l'afficheur montre que le programme est terminé et que le voyant **PORTE SÉCURISÉE** s'est éteint, vous pouvez ouvrir la porte.
- Positionnez le sélecteur sur **OFF** pour éteindre la machine.

Le sélecteur de programmes doit être positionné sur **OFF** à l'issue de chaque cycle ou avant le début du cycle suivant pour sélectionner un nouveau programme.

METTRE LA MACHINE EN PAUSE

- Maintenez la touche **DÉPART/PAUSE** enfoncée pendant 2 secondes environ (certains voyants et l'affichage du temps restant se mettront à clignoter, montrant ainsi que la machine est en pause).

Pour des raisons de sécurité, durant certaines étapes du cycle de lavage, la porte ne peut être ouverte que si le niveau de l'eau se trouve en dessous du bord inférieur et si la température est inférieure à 45°C. Si ces conditions sont réunies, attendez que le voyant **PORTE SÉCURISÉE** s'éteigne avant d'ouvrir la porte.

- Appuyez à nouveau sur la touche **DÉPART/PAUSE** avant de redémarrer le programme à partir du point où il a été mis en pause.

ANNULATION DU PROGRAMME

- Pour annuler le programme, positionnez le sélecteur sur **OFF**.
- Pour ouvrir la porte, l'indicateur **PORTE SÉCURISÉE** doit être éteint.

Touche SÉLECTION TEMPERATURE

- Cette touche vous permet de changer la température du cycle de lavage.
- Afin de préserver les tissus, il n'est pas possible d'augmenter la température au-delà de la température maximum autorisée pour chaque programme.
- Si vous souhaitez réaliser un lavage à froid, tous les voyants lumineux doivent être éteints.

Touche SÉLECTION ESSORAGE

- En appuyant sur cette touche, il est possible de réduire la vitesse maximum et si vous le souhaitez, vous pouvez aussi faire un arrêt cuve pleine.
- Si l'étiquette de vos vêtements n'indique pas d'information spécifique, vous pouvez utiliser la vitesse d'essorage maximale prévue pour le programme.

Afin d'éviter d'endommager vos tissus, il n'est pas possible d'augmenter la vitesse d'essorage au-delà de la vitesse requise pour chaque programme.

- Pour modifier le cycle d'essorage appuyez sur la touche jusqu'à obtenir la vitesse d'essorage que vous désirez.
- Il est possible de modifier la vitesse d'essorage et de mettre en pause la machine.

Un surdosage de lessive peut entraîner un excès de mousse. Si l'appareil détecte une importante quantité de mousse, le cycle d'essorage sera annulé ou le cycle de lavage sera plus long et la consommation d'eau augmentera.

La machine est équipée d'un dispositif électronique spécial qui maintient le tambour durant le cycle d'essorage. Cela réduit les bruits et les vibrations dans la machine ce qui prolonge la durée de vie de votre appareil.

Touche DÉPART DIFFÉRÉ

- Cette touche vous permet de différé le départ du cycle choisi jusqu'à **24h**.
- Voici comment retarder le départ du cycle:
 - Sélectionnez le programme.
 - Appuyez une fois sur le bouton pour activer le démarrage différé et appuyez à nouveau sur le bouton (ou maintenez-le enfoncé) pour configurer le retard voulu. Le retard augmente à chaque pression du bouton jusqu'à **24 heures** ensuite si vous appuyez à nouveau sur le bouton vous remettez à zéro le retard.
 - Validez en appuyant sur la touche **DÉPART/PAUSE**. Le programme débutera à l'issue du compte à rebours.

- Il est possible d'annuler le départ différé en positionnant le sélecteur de programme sur **OFF**.

Si une panne de courant se produit pendant que la machine est en marche, lorsque le courant revient la machine redémarre à partir du début de la phase au cours de laquelle la panne a eu lieu.

Les options doivent être choisies avant d'appuyer sur la touche DÉPART/PAUSE.

Touche RAPIDES ou DEGRE DE SALISSURE

Cette touche vous permet de choisir entre ces deux options différentes en fonction du programme sélectionné:

- RAPIDES

Le témoin lumineux s'allume quand vous sélectionnez le programme **SOIN RAPIDE (14'/30'/44')** avec le sélecteur bidirectionnel et vous pouvez ensuite choisir l'une des trois durées indiquées.

- DEGRE DE SALISSURE

- Une fois le programme sélectionné, le temps de lavage requis pour ce programme sera affiché automatiquement.
- Cette option vous permet de choisir 3 intensités de lavage en fonction de l'état de vos vêtements. A noter, l'intensité de lavage modifie la durée du programme. Ce programme peut être utilisé seulement pour certains programmes comme indiqué dans la table des programmes.

Touche OPTIONS

Ce bouton vous permet de choisir trois options différentes:

- PRELAVAGE

- Cette option vous permet d'effectuer un pré-lavage et il est particulièrement utile pour les charges très sales (cette fonction

ne peut être utilisée qu'avec certains programmes, comme indiqué dans le tableau récapitulatif des programmes).

- Nous vous recommandons de n'utiliser que 20% des quantités recommandées sur l'emballage du détergent.

- RINÇAGE INTENSE

- Cette option vous permet d'ajouter un rinçage supplémentaire à la fin du cycle de lavage, elle a été conçue spécialement pour les personnes à peau sensible pour lesquelles des traces de lessive peuvent causer des irritations ou des allergies.
- Il est aussi recommandé d'utiliser cette option pour le linge des enfants, pour le lavage de linge très sale, en cas de forte dose de lessive, ou encore en cas de tissus qui ont tendance à garder la lessive (Serviette, Peignoir, Sweat Shirt etc.).

- HYGIENE + (disponible sur certains modèles uniquement)

Vous pouvez l'activer seulement quand vous avez réglé la température à 60°C. Cette option permet de purifier vos vêtements en maintenant la même température durant tout le lavage.

- VAPEUR (disponible sur certains modèles uniquement)

- Cette option permet de faire suivre aux cycles de lavage (voir tableau programmes) un traitement vapeur spécifique.
- La fonction vapeur agit sur le linge mouillé en assouplissant les plis, réduisant ainsi les temps de repassage.
- Les fibres sont régénérées et rafraîchies en éliminant les mauvaises odeurs du linge.
- Pour chaque programme, un traitement vapeur spécifique a été conçu, pour garantir la plus grande efficacité de lavage selon les tissus et les couleurs du linge.

Si une option choisie n'est pas compatible avec le programme sélectionné, le voyant lumineux de l'option clignotera puis s'éteindra.

Touche SÉLECTION DU SÉCHAGE

Ce bouton vous permet:

- Cycle de lavage/séchage automatique

Après la sélection du programme de lavage suivant le type de linge, sélectionnez un degré de séchage en appuyant sur ce bouton. À la fin du programme de lavage, le cycle de séchage sélectionné démarrera automatiquement.

Si un programme de lavage n'est pas compatible avec le séchage automatique sélectionné, cette fonction ne s'activera pas.

Si vous dépassez la charge maximale de linge pouvant être séché indiquée dans le tableau des programmes, le linge ne séchera pas correctement.

- Pour lancer uniquement un cycle de séchage

Sélectionnez le programme de séchage souhaité selon les tissus concernés. En appuyant sur ce bouton, vous pouvez choisir un degré de séchage différent du degré par défaut (**excepté pour le programme de séchage de laine**).

Lorsque l'afficheur montre que le programme est terminé et que le voyant PORTE SÉCURISÉE s'est éteint, vous pouvez ouvrir la porte.

Touche PROGRAMMES SPÉCIAUX

Cette touche vous permet de choisir entre trois différentes options (**disponibles pour certains programmes uniquement**):

- LAVAGE ACTIF

● Cette option (qui peut être configurée dans plusieurs programmes) optimise la

consommation d'eau et d'énergie du programme sélectionné, tout en maintenant la performance de lavage inchangée.

● L'option **LAVAGE ACTIF** est conçue pour les charges réduites et les vêtements légèrement sales, afin de limiter le gaspillage inutile.

- JOUR & NUIT

● Cette option réduit la vitesse d'essorage intermédiaire de 400 tours par minute et augmente, lorsque c'est possible, le niveau de l'eau lors du rinçage pour conserver le linge immergé après le rinçage final afin d'étendre les fibres.

● Durant l'étape de rétention d'eau dans le tambour, la machine est en mode pause.

● Appuyez sur **DÉPART** pour terminer le cycle avec l'étape d'essorage (qui peut être réduit ou éliminé avec la touche spécifique) et de vidange.

● Grâce au contrôle électronique, l'eau est vidangée en silence ce qui rend cette option très utile pour une utilisation nocturne.

- NETTOYAGE DU TAMBOUR

● Une option mise au point pour nettoyer le tambour du lave-linge.

● N'utilisez que de la lessive en poudre.

● Ne démarrez pas le programme avec du linge à l'intérieur de la machine à laver.

● Il est conseillé de l'effectuer tous les 50 cycles de lavage.

● L'option ne peut être sélectionnée que pour le programme **VIDANGE & ESSORAGE**.

Ces options doivent être sélectionnées avant d'appuyer sur la touche **DÉPART/PAUSE**.

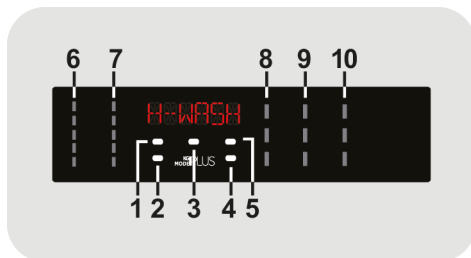
Si une option choisie n'est pas compatible avec le programme sélectionné, le voyant lumineux de l'option clignotera puis s'éteindra.

SÉCURITÉ ENFANT

- En appuyant simultanément sur les touches "B" et "C" pendant **3 secondes**, vous pouvez verrouiller les commandes de la machine. Cela vous permet d'éviter de modifier le programme en cours si vous appuyez accidentellement sur une touche.
- Le verrouillage des commandes peut être annulé facilement en appuyant simultanément à nouveau sur les deux boutons ou en éteignant la machine.

Afficheur digital

L'affichage Digital vous permet de visualiser en permanence l'état de la machine.



1) INDICATEUR PORTE SÉCURISÉE

- L'icône indique que la porte est verrouillée.

Fermez la porte avant d'appuyer sur la touche DÉPART/PAUSE.

- Lorsque la touche **DÉPART/PAUSE** est pressé sur la machine avec la porte fermée, l'icône clignote temporairement puis s'allume.

Si la porte n'est pas bien fermée, la lumière continue à clignoter pendant environ 7 secondes, ce après quoi la commande de démarrage sera supprimée automatiquement. Dans ce cas, fermez la porte de manière correcte puis appuyez de nouveau sur la touche DÉPART/PAUSE.

Un dispositif de sécurité empêche l'ouverture immédiatement après la fin du cycle. Il faut attendre **2 minutes** à l'issue du cycle de lavage avant d'ouvrir la porte. A la fin du cycle, tournez le sélecteur de programmes sur **OFF**.

2) INDICATEUR VERROUILLAGE DES COMMANDES

Le témoin lumineux signale que les commandes sont verrouillées.

3) INDICATEUR Kg Mode PLUS (ne fonctionnant qu'avec certains programmes)

- Pendant les premières minutes du cycle, l'indication "**Kg Mode PLUS**" reste allumé le temps pour le capteur intelligent de peser le linge et d'ajuster le temps du cycle, la quantité d'eau et la consommation d'électricité en conséquence.
- A chaque phase de lavage, la fonction "**Kg Mode PLUS**" permet de contrôler les informations sur la charge dans le tambour et dans les premières minutes du cycle:

- ajuste la quantité d'eau nécessaire;
- détermine la durée du cycle de lavage;
- contrôle du rinçage en fonction du type de textile qui doit être lavé;
- ajuste le rythme de la rotation du tambour en fonction du type de textile;
- reconnaît la présence de mousse, augmentant la quantité d'eau au rinçage au besoin;
- ajuste la vitesse d'essorage en fonction de la charge, évitant ainsi tout déséquilibre.

4) INDICATEUR Wi-Fi

- Sur les modèles équipés du Wi-Fi, ce voyant indique l'état de la connexion. Il peut:
 - **ÊTRE ALLUMÉ EN CONTINU**: contrôle à distance activé.

- **CLIGNOTER LENTEMENT**: contrôle à distance désactivé.

- **CLIGNOTER RAPIDEMENT 3 SECONDES, PUIS S'ÉTEINDRE**: l'appareil ne parvient pas à se connecter au réseau Wi-Fi domestique ou n'a pas encore été inscrit à l'application.

- **CLIGNOTER LENTEMENT 3 FOIS, PUIS S'ÉTEINDRE 2 SECONDES**: réinitialisation du réseau Wi-Fi (lors de l'inscription à l'application).

- **S'ALLUMER 1 SECONDE, PUIS S'ÉTEINDRE 3 SECONDES**: la porte est ouverte. Le contrôle à distance ne peut pas être activé.

5) INDICATEUR DEGRÉ DE SALISSURE

Ce voyant indique la sélection de l'option correspondante.

6) INDICATEURS SÉLECTION TEMPERATURE

Ces témoins lumineux indiquent la température de lavage du programme sélectionné. La température peut être modifiée à l'aide de la touche correspondant (il n'est pas possible d'augmenter la température au-delà de la température maximum autorisée pour chaque programme).

Si vous souhaitez réaliser un lavage à froid, tous les voyants lumineux doivent être éteints.

7) INDICATEURS SÉLECTION ESSORAGE

Ces témoins lumineux indiquent la vitesse d'essorage du programme sélectionné. Il est possible de modifier la vitesse d'essorage ou d'annuler le cycle d'essorage en appuyant sur la touche correspondant.

8) INDICATEURS OPTIONS

Les voyants indiquent les options qui peuvent être sélectionnées à l'aide des touches correspondantes.

9) INDICATEURS SÉLECTION DU SÉCHAGE

Les icônes indiquent les degrés de séchage qui peuvent être sélectionnées par la touche correspondante:

Programmes de séchage automatiques



EXTRA SEC

(recommandé pour les serviettes, les peignoirs et les charges importantes).



PRÊT A REPASSER

(Votre linge est prêt à être repassé).





















PRÊT A RANGER

(pour des vêtements qui seront portés sans être repassé).

10) INDICATEURS PROGRAMMES SPÉCIAUX

Les voyants indiquent les options qui peuvent être sélectionnées à l'aide des touches correspondantes.

Table des programmes

| PROGRAMME | | kg (MAX.) * | | | | | | | | °C (MAX.) | 1) | | | |
|---|---|----------------|-------|-------|--------|--------|--------|--------|--------|--------------|-----|--|-----|--|
| | | 8+5kg | 9+5kg | 9+6kg | 10+6kg | 11+8kg | 12+8kg | 13+8kg | 14+9kg | | 2 |  | 1 | |
|  5) | COTON 2) 4) | 8 | 9 | 9 | 10 | 11 | 12 | 13 | 14 | 90° | ● | ● | (●) | |
|  5) | ECO 40-60** 2) | 8 | 9 | 9 | 10 | 11 | 12 | 13 | 14 | 60° | ● | ● | | |
|  40-60 +  | LAVAGE ET SÉCHAGE (ECO 40-60 + ) | 5 | 5 | 6 | 6 | 8 | 8 | 8 | 9 | - | ● | ● | | |
|  5) | LAINES & LAVAGE MAIN | 2 | 2 | 2 | 2 | 2 | 2,5 | 2,5 | 2,5 | 30° | ● | ● | | |
|  5) | 20°C 2) 4) | 8 | 9 | 9 | 10 | 11 | 12 | 13 | 14 | 20° | ● | ● | | |
|  5) | SYNTHÉTIQUE & MIX COULEURS 2) 4) | 4 | 4,5 | 4,5 | 5 | 5,5 | 6 | 6,5 | 7 | 60° | ● | ● | (●) | |
|  | VIDANGE & ESSORAGE | - | - | - | - | - | - | - | - | - | | | | |
|  | RINÇAGE | - | - | - | - | - | - | - | - | - | △ | ● | | |
|  | SOIN DOUX 4) | 2,5 | 2,5 | 2,5 | 2,5 | 3 | 3 | 3,5 | 3,5 | 40° | ● | ● | | |
|  5) | SOIN RAPIDE 3) 30' 44' | 14' | 1,5 | 1,5 | 1,5 | 1,5 | 1,5 | 2 | 2 | 2 | 30° | ● | ● | |
| | | 30' | 2,5 | 2,5 | 2,5 | 2,5 | 2,5 | 3 | 3 | 3 | 30° | ● | ● | |
| | | 44' | 3,5 | 3,5 | 3,5 | 3,5 | 3,5 | 4 | 4 | 4 | 40° | ● | ● | |
|  5) | TOUT EN UN 59' 4) | 8 | 9 | 9 | 10 | 11 | 12 | 13 | 14 | 40° | ● | ● | | |
|  | TOTAL CARE | 4 | 4,5 | 4,5 | 5 | 5,5 | 6 | 6,5 | 7 | 30° | ● | ● | | |
|   | SÉCHAGE | LAINES | 1 | 1 | 1 | 1 | 1 | 1 | 1 | - | | | | |
| | | CHALEUR BASSE | 4 | 4,5 | 4,5 | 5 | 5,5 | 6 | 6,5 | 7 | - | | | |
| | | CHALEUR ÉLEVÉE | 5 | 5 | 6 | 6 | 8 | 8 | 8 | 9 | - | | | |
|  | CONTRÔLE À DISTANCE (Wi-Fi) Option à sélectionner pour activer le contrôle à distance via l'application (en Wi-Fi). | | | | | | | | | | | | | |

Veillez lire ces informations

* Capacité de chargement maximale de vêtements secs selon le modèle utilisé (voir le bandeau de commande).

△ (Seulement pour les modèles équipés d'un compartiment pour détergent liquide)

Lorsqu'un nombre limité d'articles sont tâchés et qu'ils nécessitent un traitement avec des agents de blanchiment liquides, l'élimination préalable de la tâche peut être effectuée dans la machine.

Versez l'eau de javel dans le récipient prévu à cet effet dans le compartiment "2" et sélectionnez le programme spécial RINÇAGE. Lorsque cette phase est terminée, éteignez l'appareil, ajoutez le reste de linge et procédez au lavage avec le programme le plus approprié.

- Seulement avec l'option PRÉLAVAGE sélectionnée (programmes pouvant être utilisés avec l'option PRÉLAVAGE).
- 1) Après avoir sélectionné un programme, la température recommandée s'affiche à l'écran. La température peut être changée en appuyant sur la touche correspondante (il n'est pas possible de dépasser la température maximum autorisée pour chaque programme).
- 2) Pour les programmes présents, vous pouvez ajuster la durée et l'intensité du lavage à l'aide de la touche DEGRÉ DE SALISSURE.
- 3) En sélectionnant la position SOIN avec le sélecteur et en appuyant sur la touche RAPIDES, il est possible de choisir une durée parmi les trois disponibles: 14' 30' et 44'.
- 4) Fonction Vapeur disponible **(uniquement sur les modèles dotés de cette option)**.
- 5) Programmes pour un séchage automatique.

INFORMATIONS POUR LES LABORATOIRES D'ESSAIS

PROGRAMMES STANDARD CONFORMÉMENT À Directive 96/60/CE

LAVAGE :
PROGRAMME **ECO 40-60**
RÉGLAGE DE LA TEMPÉRATURE
À 60°C

SÉCHAGE :
PROGRAMME DE SÉCHAGE
CHALEUR ÉLEVÉE
DEGRÉ DE SÉCHAGE
PRÊT A RANGER

PROGRAMME STANDARD CONFORMÉMENT À (EU) No. 2019/2023

LAVAGE :
PROGRAMME **ECO 40-60**

LAVAGE ET SÉCHAGE :
PROGRAMME **ECO 40-60 +**
DEGRÉ DE SÉCHAGE
PRÊT A RANGER

Description des programmes

Pour nettoyer différents types de tissu et niveaux de salissure, le lave-linge dispose de programmes spécifiques qui satisfont tous les besoins de lavage (voir tableau des programmes).

Choisissez le programme en fonction des instructions de lavage figurant sur les étiquettes, en particulier la température maximale recommandée.

LAVAGE



ATTENTION:

CONSEILS IMPORTANTS SUR LES PERFORMANCES DE LAVAGE.

- **Les vêtements de couleur neufs doivent être lavés séparément pendant au moins 5 à 6 lavages.**
- **Certains grands articles foncés comme les jeans et les serviettes de toilette doivent toujours être lavés séparément.**
- **Ne mélangez jamais les tissus qui NE SONT PAS GRAND TEINT.**

CONTRÔLE À DISTANCE (Wi-Fi)

Option à sélectionner pour activer/désactiver par Wi-Fi le contrôle à distance via l'application. Si l'option est activée, le cycle sera lancé grâce aux commandes de l'application. La section **CONTRÔLE À DISTANCE (Wi-Fi)** apporte plus de détails à ce sujet.

COTON

Ce programme est adapté au lavage des vêtements colorés en coton à 40°C ou pour garantir le plus haut degré de propreté pour le linge en coton résistant lavable à 60°C ou 90°C. L'essorage final se fait à vitesse maximale pour assurer l'élimination de l'eau restante.

ECO 40-60

Le programme **ECO 40-60** permet de laver le linge en coton normalement sale, lavable à 40°C ou à 60°C, ensemble durant le

même cycle. Ce programme est utilisé pour évaluer la conformité avec la législation Ecodesign (conception de produits respectueux de l'environnement).

LAVAGE ET SÉCHAGE (ECO 40-60 +)

Le cycle **LAVAGE ET SÉCHAGE** permet de laver du linge en coton normalement sale, lavable à 40°C ou 60°C, ensemble durant le même cycle, et de le sécher de manière à le ranger directement dans une armoire. Ce programme est utilisé pour évaluer la conformité avec la législation Ecodesign (conception de produits respectueux de l'environnement).

LAINES/LAVAGE MAIN

Ce programme effectue un cycle de lavage dédié aux tissus en laine lavables en lave-linge ou à ceux à laver à la main.

20°C

Ce programme innovant vous permet de laver ensemble différents tissus et couleurs, par exemple du coton, du synthétique et des tissus mixtes, à seulement 20°C, et offre une excellente performance de nettoyage. Ce programme consomme l'équivalent d'environ 40% d'un lavage standard pour le coton à 40°C.

SYNTHÉTIQUE & MIX COULEURS

Ce programme vous permet de laver ensemble du linge de tissus et couleurs différents. Le mouvement rotatif du tambour et les niveaux d'eau sont optimisés à la fois lors du lavage et du rinçage. L'action d'essorage précise assure une formation minimale de plis sur les tissus.

VIDANGE & ESSORAGE

Ce programme réalise la vidange et un essorage maximal. Vous pouvez supprimer ou réduire l'essorage à l'aide du bouton **SÉLECTION DE L'ESSORAGE**.

RINÇAGE

Ce programme effectue 3 rinçages avec un essorage intermédiaire (que vous pouvez réduire ou annuler à l'aide du bouton correspondant). Il convient au rinçage de tout type de tissu, par exemple après un lavage à la main.

SOIN DOUX

Mis au point pour prendre soin des articles délicats, ce programme lave à basse température en 59 minutes. Un rinçage prolongé et en profondeur nourrit les fibres du tissu.

SOIN RAPIDE (14'/30'/44')

Des économies sans compromis! Ce nouveau programme peut être utilisé pour obtenir d'excellents résultats tout en faisant des économies en eau, énergie, lessive et temps. Cette option lave à une température moyenne adaptée à n'importe quel type de tissu. Recommandé pour les petites charges et les articles légèrement sales.

TOUT EN UN 59'

Ce programme vous permet de laver ensemble différents types de tissus comme le coton, les synthétiques et les tissus mixtes en 59 minutes seulement, en utilisant la charge pleine de la machine à laver, à une température de 40°C (ou moins).

Ce programme est particulièrement adapté aux tissus légèrement sales.

TOTAL CARE

Ce nouveau programme peut être utilisé pour laver du linge de différents tissus et couleurs grand teint ensemble sans altérer leur aspect et leur toucher d'origine. La nouvelle technologie **POWER CARE** utilise une émulsion parfaite d'eau et de lessive pour prendre soin de vos vêtements le mieux possible, avec des performances optimales de lavage à une température de 30°C.

SECHAGE



ATTENTION:

Les distributeurs utilisés pour les poudres concentrées et les détergents liquides doivent être retirés du tambour avant de commencer les programmes de séchage.

Le tambour change de sens au cours du cycle de séchage pour empêcher au linge de s'emmêler et rendre le séchage uniforme. L'air froid est utilisé au cours des 10/20 dernières minutes du cycle de séchage de manière à minimiser le froissage.

LAINE

Il s'agit d'un programme à basse température qui est idéal pour sécher les vêtements en laine avec soin et douceur en réduisant les fils tirés et évitant le feutrage. Il est recommandé de mettre les vêtements à l'envers avant de les sécher. La durée du cycle dépend du chargement du tambour et de la vitesse d'essorage choisie pour le lavage. Le cycle est adapté pour des petites charges max 1 kg (3 chandails).



APPAREL CARE

Le programme de séchage de la laine de cette machine a été approuvé par "The Woolmark Company" pour le séchage de vêtement en laine lavable à la machine à condition que les produits soient lavés et séchés selon les instructions sur l'étiquette du vêtement et selon les recommandations du fabricant de cette machine.

Le symbole Woolmark est une certification dans plusieurs pays. M1715

MIXTES (CHALEUR BASSE)

Le programme de séchage à basse température est recommandé pour les fibres synthétiques ou mixtes (toujours se référer à l'étiquette de l'article).

COTON (CHALEUR ELEVEE)

Le programme de séchage à haute température est recommandé pour les articles en coton (toujours se référer à l'étiquette de l'article).

9. CYCLE DE SECHAGE


● Les indications données sont d'ordre général, un peu de pratique est nécessaire pour de meilleurs résultats de séchage.


● Lors de la première utilisation, il est recommandé de fixer un temps de séchage inférieur à celui indiqué de manière à établir le degré de séchage souhaité.


● Nous vous recommandons de ne pas sécher des tissus qui s'effilochent facilement comme des tapis par exemple.


● Nous vous recommandons de trier le linge comme suit:

- **Par type de symboles de séchage présent sur les étiquettes des vêtements**

 Convient au séchage en machine.

 Séchage à haute température.

 Séchage à basse température.

 **NE PAS** sécher en machine.

Si les articles n'ont pas d'étiquette, il est à supposer qu'ils ne doivent pas être séchés en machine.

- **Selon la taille et l'épaisseur**

Lorsque la charge à laver est plus grande que la charge à sécher, séparez les articles en fonction de leur épaisseur.

- **Par type de textile**

Coton/Lin: Serviettes, linge de lit et de table. Synthétique: chemisiers, chemises, combinaisons...fabriqués en polyamide en polyester ainsi que pour les textiles mélangés.

● Il est possible de sécher uniquement le linge qui a déjà été essoré.

La bonne manière de sécher

● Ouvrez la porte.

● Assurez-vous que la quantité de linge chargée ne dépasse pas la charge maximale de séchage indiquée dans le tableau des programmes. Pour de gros articles ou bien pour des articles très absorbants comme des serviettes ou des jeans, il est bon de réduire la charge.

● Fermez la porte.

● Sélectionnez le programme de séchage le plus approprié pour votre linge (**CHALEUR ELEVÉE, CHALEUR BASSE, LAINE**).

● Sélectionnez le degré de séchage souhaité:

EXTRA SEC

(recommandé pour les serviettes, les peignoirs et les charges importantes).

PRÊT A REPASSER

(Votre linge est prêt à être repassé).

PRÊT A RANGER

(pour des vêtements qui seront portés sans être repassé).

DUREE DES PROGRAMMES MINUTES

- 120 MINUTES

- 90 MINUTES

- 60 MINUTES

- 30 MINUTES

Lorsque vous sélectionnez le programme de séchage de la laine, vous ne pouvez pas modifier le degré de séchage du programme.

- Le lave-linge séchant calcule le temps nécessaire, en fonction de la charge et du résultat de séchage souhaité.
- Assurez-vous que le robinet d'arrivée d'eau est correctement ouvert.



ATTENTION:

Ne séchez pas des vêtements avec un rembourrage spécial (par exemple les couettes, anoraks matelassés...) et les tissus très délicats. Si vos vêtements sont chargés d'eau, il est préférable de moins charger le tambour pour éviter la formation de plis.

- Appuyez sur la touche **DEPART/PAUSE** (l'écran indiquera le temps de séchage restant).

L'appareil calcule le temps restant du programme sélectionné sur la base d'une charge standard, elle ajuste ensuite pendant le cycle le temps nécessaire en fonction de la charge et du taux d'humidité qu'elle détecte.

Lors de la phase de séchage, le tambour va accélérer jusqu'à une vitesse élevée de manière à répartir la charge et optimiser les performances de séchage.

Pour le bon fonctionnement de l'appareil, il est préférable de ne pas interrompre la phase de séchage à moins que cela ne soit vraiment nécessaire.

CYCLE AUTOMATIQUE DE LAVAGE/ SECHAGE

Si la charge de linge excède le maximum indiqué dans le tableau des programmes, le séchage des textiles ne sera pas satisfaisant.

Si vous souhaitez qu'un cycle de séchage démarre automatiquement après un lavage, sélectionnez simplement le cycle de lavage souhaité, choisissez le degré de séchage souhaité à l'aide du bouton **SÉLECTION DU SÉCHAGE** et démarrez le cycle. À la fin du programme de lavage, le cycle de séchage choisi démarrera automatiquement (voir la section "**SÉLECTION DU SÉCHAGE**").

10. DÉPANNAGE ET GARANTIES

Si vous constatez que votre lave-linge fonctionne mal, consultez le mini-guide ci-dessous qui vous indiquera comment résoudre les problèmes communs.

RAPPORTS D'ERREURS

- **Affichage Digital:** le code d'erreur s'affiche avec la lettre "E" (exemple: Erreur 2 = E2).
- **Autres affichages (LED):** les erreurs sont affichées par l'appareil sur toutes les LED en clignotant. Le nombre de clignotement indique le type d'erreur, et sont répétées à un intervalle de 5 secondes (exemple: erreur 2 = deux clignotements, une pause de 5 secondes, deux clignotements etc).

| Type d'erreur | Causes probables et résolutions |
|---|--|
| E2 (pour l'affichage digital) 2 clignotements (affichage LED) | La machine ne peut pas se charger en eau. Assurez-vous que le robinet lié au tuyau de raccordement est bien ouvert. Assurez-vous que le raccordement n'est pas coudé ou obstrué. Le raccordement d'écoulement n'est pas à la bonne taille (cf chapitre installation). Fermez le robinet d'arrivée d'eau. Dévissez le tuyau et assurez-vous que le filtre n'est pas obstrué. Vérifiez si le filtre n'est pas colmaté ou s'il n'y a pas de corps étrangers dans le compartiment du filtre, qui peuvent obstruer le flux d'eau correct. |
| E3 (pour l'affichage digital) 3 clignotements (affichage LED) | Le lave-linge ne draine pas l'eau. Vérifiez si le filtre n'est pas colmaté ou s'il n'y a pas de corps étrangers dans le compartiment du filtre, qui peuvent obstruer le flux d'eau correct. Assurez-vous que le tuyau d'arrivée d'eau n'est pas plié. Assurez-vous que le système de drainage n'est pas obstrué et que l'eau s'écoule normalement. Vérifier que l'eau s'écoule correctement en plaçant le tuyau dans l'évier. |
| E4 (pour l'affichage digital) 4 clignotements (affichage LED) | Il y a trop de mousse ou d'eau dans la cuve. Assurez-vous de ne pas avoir trop mis de lessive ou que le produit est bien conçu pour votre lave-linge. |
| E7 (pour l'affichage digital) 7 clignotements (affichage LED) | Problème de porte. Assurez-vous que la porte est bien fermée et que des vêtements n'obstruent pas la fermeture de la porte. Si la porte est bloquée, débranchez la prise électrique du lave-linge puis rebranchez-la. Attendez 2-3 minutes et ouvrez la porte. |
| Autres codes | Eteignez l'appareil et débranchez la prise électrique du lave-linge. Attendez une minute. Rebranchez le lave-linge et lancez un programme. Si le problème persiste, contactez un service client agréé. |

AUTRES ANOMALIES

| Type d'anomalies | Causes probables et résolutions |
|---|--|
| Le lave-linge ne lance pas de cycle de lavage. | <p>Assurez-vous que votre lave-linge est bien branché.</p> <p>Vérifiez que le produit est sous tension.</p> <p>Assurez-vous que la prise de courant est bien sous tension en branchant un autre appareil électrique.</p> <p>La porte peut-être mal fermée. Ouvrez-la puis refermez-la.</p> <p>Vérifier que vous avez sélectionné le bon programme et que vous avez bien appuyé sur le bouton "Démarrage".</p> <p>Assurez-vous que le lave-linge n'est pas en pause.</p> |
| Le lave-linge fuit | <p>La fuite peut être causée par le joint d'étanchéité situé entre le tuyau et le robinet. Dans ce cas, remplacez le joint d'étanchéité et fixez de nouveau le tuyau d'alimentation.</p> <p>Vérifiez que le filtre est bien fermé.</p> |
| Le lave-linge n'essore pas | <p>A Cause d'un bourrage du tambour, la machine peut:</p> <ul style="list-style-type: none"> • Equilibrer le chargement du tambour et accroître le cycle d'essorage • Réduire sa vitesse de rotation pour limiter les vibrations et le bruit. • Ne pas essorer le chargement du tambour afin de préserver l'intégrité du lave-linge. <p>Cela peut être due à une vidange incomplète de l'eau. Dans ce cas, attendez quelques minutes. Si le problème persiste, reportez-vous à la section "Erreur 3".</p> <p>Certains modèles possèdent une fonction "Sans essorage". Assurez-vous que cette dernière n'est pas activée.</p> <p>Assurez-vous que certaines options de lavages qui pourraient changer le cycle d'essorage ne sont pas activées.</p> <p>Un surplus de lessive peut entraver le lancement d'un cycle d'essorage.</p> |
| Le lave fait un bruit étrange / beaucoup de bruit pendant l'essorage | <p>Le niveau du lave-linge n'est peut-être pas bon. Si c'est le cas, faites le niveau à l'aide des pieds ajustables.</p> <p>Vérifiez que les vis de transports, les tubes d'écartements ont bien été enlevé.</p> <p>Vérifiez que des objets oubliés ne sont pas le tambour.</p> |

FR


La garantie constructeur couvre les dommages ayant pour origine un phénomène électrique, électronique ou mécanique interne au produit. Si un dommage est consécutif à un usage, à une installation et/ou à un branchement qui ne respectent par la notice, la garantie du fabricant ne saurait s'appliquer.

Il est recommandé d'utiliser des pièces détachées originales disponibles/vendues dans nos centres de service client agréés.

Garantie

Le produit est garanti selon les termes et conditions énoncées dans le certificat fourni avec le produit.

Le certificat de garantie doit être dûment rempli et conservé, de façon à être montré en cas de besoin.

En utilisant le symbol  sur ce produit, nous déclarons sur notre propre responsabilité que ce produit est conforme à toutes les normes Européennes relatives à la sécurité, la santé et à l'environnement.

Le fabricant décline toute responsabilité pour les erreurs d'impression dans le livret fourni avec ce produit. En outre, elle se réserve également le droit d'apporter toute modification jugée utile à ses produits sans modifier leurs caractéristiques essentielles.

