

PHILIPS

Ventilateur
colonne

Series 5000

CX5535



Mode d'emploi

Contenu

1	Important	1
	Sécurité	1
	Champs électromagnétiques (CEM)	4
	Recyclage	4
2	Votre ventilateur colonne	5
	Présentation du produit	5
	Aperçu des commandes	6
	Présentation de la télécommande	7
3	Guide de démarrage	8
	Installation du socle du ventilateur	8
	Première utilisation de la télécommande	8
	Utilisation de la fonction d'aromathérapie	9
4	Utilisation du ventilateur colonne	10
	Mise sous et hors tension	10
	Mode normal : changement manuel de la vitesse du ventilateur	10
	Changement de mode	11
	Utilisation de la fonction de minuterie	11
	Rotation	12
	Configuration du verrouillage enfant	12
	Utilisation de la fonction d'activation/de désactivation de la lumière	13
5	Nettoyage et entretien	13
6	Stockage	14
7	Dépannage	14
8	Garantie et assistance	16

1 Important

Sécurité

Lisez attentivement ce mode d'emploi avant d'utiliser l'appareil et conservez-le pour un usage ultérieur.

Danger

- Veillez à ne pas faire pénétrer de détergent inflammable ou de liquide dans l'appareil afin d'éviter toute électrocution et/ou tout risque d'incendie.

Avertissement

- Cet appareil peut être utilisé par des enfants âgés de 8 ans ou plus, des personnes dont les capacités physiques, sensorielles ou intellectuelles sont réduites ou des personnes manquant d'expérience et de connaissances, à condition que ces enfants ou personnes soient sous surveillance ou qu'ils aient reçu des instructions quant à l'utilisation sécurisée de l'appareil et qu'ils comprennent les dangers encourus.
- Les enfants de moins de 3 ans doivent être tenus à l'écart, à moins d'être surveillés en permanence.
- Les enfants ne doivent pas jouer avec l'appareil.
- Le nettoyage et l'entretien ne doivent pas être réalisés par des enfants sans surveillance.
- Ne bloquez pas l'entrée et la sortie d'air (par exemple, en plaçant des objets sur la sortie d'air ou devant l'entrée d'air).
- N'insérez pas de doigts, bâtons ou autres objets dans la machine afin d'éviter toute électrocution et blessure ou tout incendie.
- N'utilisez pas l'appareil à proximité d'un appareil fonctionnant au gaz ou d'une cheminée.
- Ne pulvérisez pas de produits inflammables tels que de l'insecticide ou du parfum autour de l'appareil.
- N'utilisez pas l'appareil si celui-ci, sa fiche ou son cordon d'alimentation présentent des signes visibles de détérioration.
- N'utilisez pas cet appareil s'il est tombé.

- Si le cordon d'alimentation est endommagé, il doit être remplacé par Philips, par un Centre Service Agréé Philips ou par un technicien qualifié afin d'éviter tout accident.
- **AVERTISSEMENT** : gardez les piles neuves et usagées hors de portée des enfants. Leur ingestion peut causer des brûlures chimiques, une perforation des tissus mous et la mort. De graves brûlures peuvent survenir dans les 2 heures suivant l'ingestion. Si vous pensez qu'une pile a été avalée ou placée dans une partie du corps, consultez immédiatement un médecin.
- **AVERTISSEMENT** : mettez les piles usagées au rebut immédiatement et de manière sécurisée.

Attention

- L'appareil ne doit pas être placé directement sous une prise électrique.
- Placez et utilisez toujours l'appareil sur une surface sèche, stable et horizontale.
- N'utilisez pas l'appareil dans un environnement très humide tel qu'une salle de bain, des toilettes, une cuisine, une piscine ou n'importe quel lieu extérieur.
- Ne vous asseyez pas et ne montez pas sur l'appareil. Ne tapez pas sur l'appareil. Ne placez jamais d'objets au-dessus de l'appareil.
- Débranchez l'appareil lorsque vous souhaitez le déplacer, remplacer le filtre ou effectuer une tâche d'entretien. Après le montage, ne retirez pas les protections lors de l'utilisation ou du nettoyage.
- Cet appareil est destiné à un usage domestique dans des conditions de fonctionnement normales.
- Utilisez cette télécommande uniquement avec le type de pile jetable spécifié dans le manuel d'utilisation.
- Ne rechargez pas de piles non rechargeables.
- Tenez le produit et les batteries/piles à l'abri du feu et ne les exposez pas directement aux rayons du soleil ou à des températures élevées.

- Si le produit devient anormalement chaud, qu'il sent mauvais ou qu'il change de couleur, cessez de l'utiliser et contactez Philips.
- Ne placez pas la télécommande et les piles au micro-ondes ou sur une cuisinière à induction.
- Ne modifiez pas, ne percez pas, n'endommagez pas et ne démontez pas la télécommande ou les piles pour éviter que ces dernières ne chauffent ou ne dégagent des substances toxiques ou dangereuses. Ne court-circuitiez pas les batteries/piles, ne les chargez pas trop et n'inversez pas la charge.
- Si les piles sont endommagées ou fuient, évitez tout contact avec la peau ou les yeux. Si cela se produit, rincez immédiatement à l'eau et consultez un médecin.
- Lorsque vous manipulez les piles, assurez-vous que vos mains, la télécommande et les piles sont sèches.
- Insérez 2 piles alcalines de type LR03-AAA-1,5 V en orientant les pôles + et - dans le sens indiqué dans le compartiment à piles ou dans le support.
- Ne mélangez pas différentes marques et types de piles, ne mélangez pas des piles neuves et anciennes, et n'utilisez pas de piles indiquant différents codes de date.
- Retirez les piles de la télécommande si vous ne comptez pas l'utiliser pendant un certain temps.
- Pour éviter un court-circuit accidentel des piles une fois celles-ci retirées, ne laissez pas les bornes des piles entrer en contact avec des objets métalliques (par exemple, des pièces de monnaie, des épingles, des bagues). N'enroulez pas les piles dans de l'aluminium. Collez du ruban adhésif sur les bornes des piles ou placez ces dernières dans un sac en plastique avant de les jeter.
- Ne laissez pas des piles jetables vides à l'intérieur de la télécommande.
- Les huiles essentielles ne sont pas fournies avec le produit. Achetez et utilisez des huiles essentielles le cas échéant.
- Assurez-vous que le produit est débranché avant de verser des gouttes d'huiles essentielles dans le diffuseur d'aromathérapie.
- N'utilisez pas d'autres substances que les huiles essentielles.

- Lisez et suivez attentivement les instructions de sécurité et d'utilisation de l'huile essentielle avant de l'utiliser.
- Consultez les informations relatives aux ingrédients de l'huile essentielle pour vérifier qu'elle n'a pas d'incidence sur vos allergies connues et excluez-la si nécessaire.
- Pour les nourrissons, les femmes enceintes ou allaitantes et les personnes présentant des problèmes respiratoires, consultez votre médecin et suivez ses recommandations avant d'utiliser l'huile essentielle.
- En cas de malaise, d'irritation ou de sensation de gêne pendant l'utilisation de l'huile essentielle, cessez de l'utiliser.

Champs électromagnétiques (CEM)

Cet appareil est conforme aux normes et réglementations applicables relatives à l'exposition aux champs électromagnétiques.

Recyclage

Ce symbole signifie que ce produit ne doit pas être mis au rebut avec les ordures ménagères (2012/19/UE).

Ce symbole signifie que ce produit comporte des piles jetables qui ne doivent pas être mises au rebut avec les ordures ménagères (2006/66/CE).

Respectez les règles en vigueur dans votre pays pour la mise au rebut des produits électriques et électroniques et des piles. Une mise au rebut correcte contribue à préserver l'environnement et la santé.



Retrait des piles jetables

Seule la télécommande contient une pile jetable.

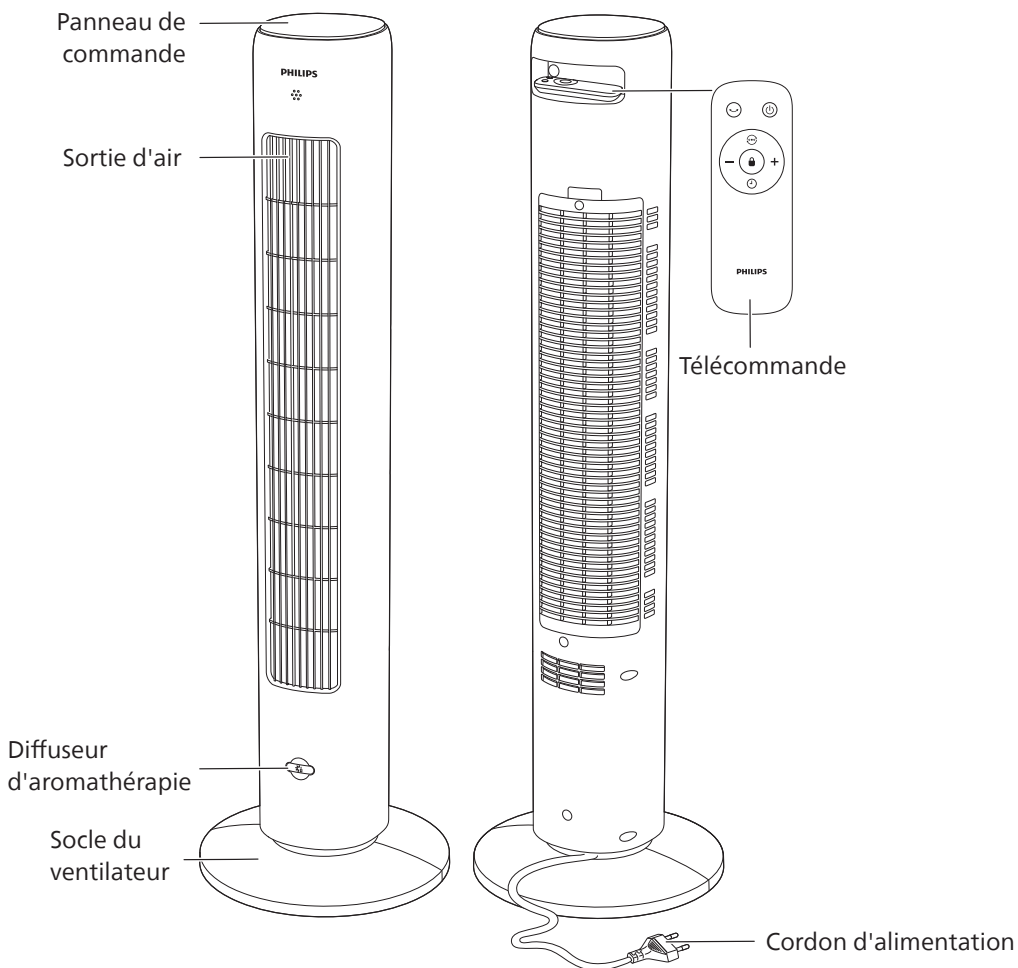
Pour retirer les piles jetables, reportez-vous aux instructions de placement et/ou de retrait des piles indiquées dans le mode d'emploi.

Retirez toujours les piles jetables vides du produit. Prenez toutes les précautions de sécurité nécessaires lorsque vous jetez les piles.

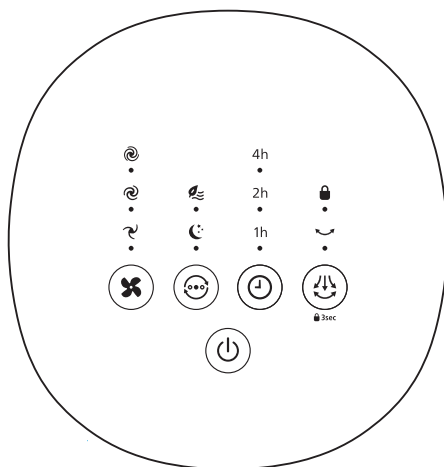
2 Votre ventilateur colonne

Félicitations pour votre achat et bienvenue dans le monde de Philips !
Pour profiter pleinement de l'assistance Philips, enregistrez votre produit à l'adresse www.philips.com/welcome.

Présentation du produit



Aperçu des commandes



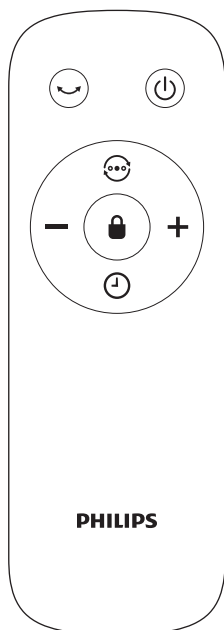
Boutons de commande


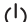




	Bouton de vitesse du ventilateur		Sélecteur de mode
	Bouton du programmateur		Bouton de rotation
	Bouton marche/arrêt		

Afficheur

	Vitesse de ventilation 1		Vitesse de ventilation 2
	Vitesse de ventilation 3		Mode Veille silencieuse
	Mode Vent naturel	1h	Minuterie de 1 heure
2h	Minuterie de 2 heures	4h	Minuterie de 4 heures
	Indicateur de rotation		Verrouillage enfant

Présentation de la télécommande



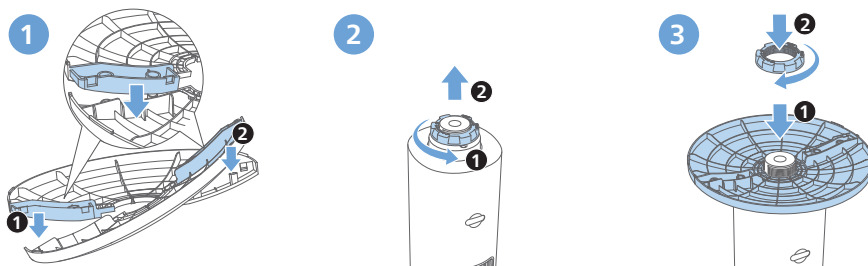
	Bouton de rotation		Bouton marche/arrêt
	Sélecteur de mode		Bouton du programmateur
	Bouton de verrouillage parental		Bouton de sélection de la vitesse du ventilateur

3 Guide de démarrage

Installation du socle du ventilateur

Retirez tous les matériaux d'emballage avant la première utilisation.

Remarque : assurez-vous que le ventilateur est débranché de la prise secteur avant d'installer le socle.



- 1 Tenez les deux moitiés du socle en position croisée et emboîtez solidement les chevilles dans les trous.
- 2 Retournez délicatement le ventilateur colonne. Retirez l'écrou en plastique situé sous le ventilateur colonne en le dévissant.
- 3 Installez le socle sur le ventilateur colonne. Revissez fermement l'écrou en plastique.
- 4 Placez le ventilateur colonne à l'endroit.

Première utilisation de la télécommande

Attention :

- Risque d'endommagement du produit ! Retirez les piles de la télécommande si vous ne l'utilisez pas pendant une longue durée.
- Les piles contiennent des substances chimiques : elles doivent donc être mises au rebut de manière adéquate.

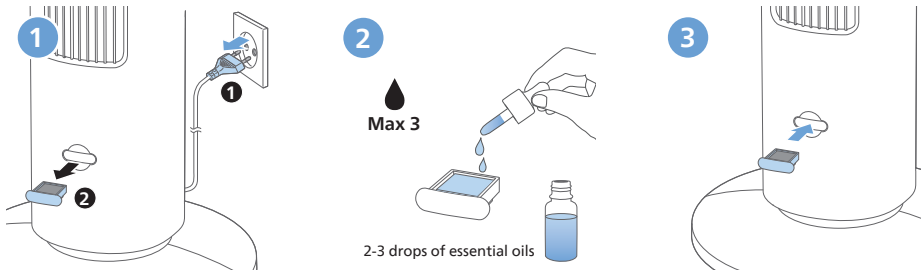


- 1 Ouvrez le compartiment à piles.
 - 2 Insérez 2 piles alcalines de type LR03-AAA-1,5 V en respectant la polarité (+/-) indiquée.
 - 3 Fermez le compartiment à piles.
- 8 FR

Utilisation de la fonction d'aromathérapie

Remarques :



- Les huiles essentielles ne sont pas fournies avec le produit. Achetez et utilisez des huiles essentielles le cas échéant.
- Lisez attentivement le dépliant des huiles essentielles avant d'utiliser la fonction d'aromathérapie.
- Assurez-vous que le produit est débranché avant de verser des gouttes d'huiles essentielles dans le diffuseur d'aromathérapie.
- N'utilisez pas d'autres substances que les huiles essentielles.
- Lisez et suivez attentivement les instructions de sécurité et d'utilisation de l'huile essentielle avant de l'utiliser.
- Consultez les informations relatives aux ingrédients de l'huile essentielle pour vérifier qu'elle n'a pas d'incidence sur vos allergies connues et excluez-la si nécessaire.
- Pour les nourrissons, les femmes enceintes ou allaitantes et les personnes présentant des problèmes respiratoires, consultez votre médecin et suivez ses recommandations avant d'utiliser l'huile essentielle.
- En cas de malaise, d'irritation ou de sensation de gêne pendant l'utilisation de l'huile essentielle, cessez de l'utiliser.
- N'utilisez pas la fonction d'aromathérapie en présence de bébés, de jeunes enfants, de femmes enceintes et de femmes allaitantes.



- 1 Retirez le diffuseur d'aromathérapie de l'appareil.
- 2 Déposez 2 à 3 gouttes d'huiles essentielles sur le tampon du diffuseur d'aromathérapie fourni.
- 3 Replacez le diffuseur d'aromathérapie dans l'appareil.

4 Utilisation du ventilateur colonne

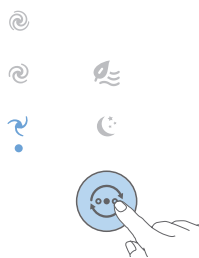
Mise sous et hors tension

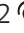



- 1 Branchez le cordon d'alimentation sur la prise secteur.
- 2 Appuyez sur le bouton  de l'appareil ou de la télécommande pour mettre le ventilateur colonne sous tension. L'appareil émet des bips.
- 3 Appuyez sur le bouton  pour mettre le ventilateur colonne hors tension.

Attention :

- Lorsque le ventilateur colonne fonctionne en continu pendant 15 heures, il se met automatiquement hors tension par mesure de sécurité.

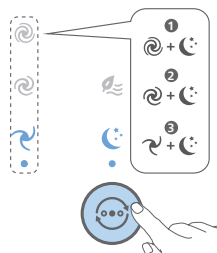
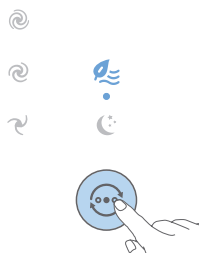
Mode normal : changement manuel de la vitesse du ventilateur





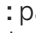
Vous pouvez choisir la vitesse de ventilation 1 , 2  ou 3  en appuyant manuellement sur le bouton  situé sur l'appareil ou sur le bouton +/- situé sur la télécommande.





Changement de mode

- Appuyez sur le bouton  pour basculer entre le mode Vent naturel () , le mode Veille silencieuse () et la vitesse du ventilateur manuelle.




Mode Vent naturel () : augmentez ou réduisez la vitesse du ventilateur pour imiter le mouvement naturel de l'air et apporter la sensation rafraîchissante d'une brise extérieure dans la pièce.

Mode Veille silencieuse ( + ) : passez une nuit de sommeil fraîche et paisible grâce au mode Veille silencieuse. Ce mode abaisse progressivement la vitesse du ventilateur jusqu'au réglage le plus bas sur une période de 30 minutes. Ainsi, vous vous endormez naturellement tout en économisant de l'énergie.

Dans ce mode, vous pouvez également sélectionner la vitesse de ventilation 1  , 2  ou 3  en appuyant sur le bouton  selon vos préférences.

Utilisation de la fonction de minuterie

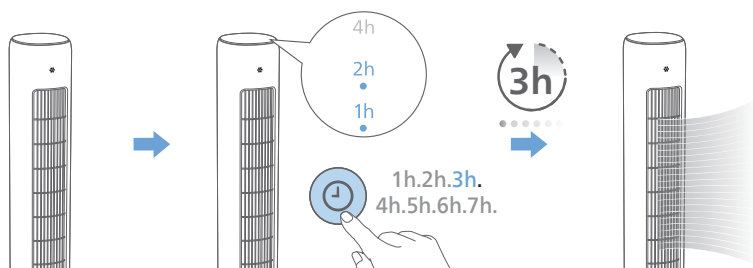
Lorsque le ventilateur colonne est sous tension/hors tension, appuyez plusieurs fois sur le bouton  pour régler une minuterie de 1 à 7 heures. À la fin de la minuterie, le ventilateur colonne s'arrête ou se met en marche automatiquement.

1 heure	2 heures	3 heures	4 heures	5 heures	6 heures	7 heures
1h 2h 4h	1h 2h 4h	1h 2h 4h	1h 2h 4h	1h 2h 4h	1h 2h 4h	1h 2h 4h
● ○ ○	○ ● ○	● ● ○	○ ○ ●	● ○ ●	○ ● ●	● ● ●

Après la fin de la minuterie réglée :

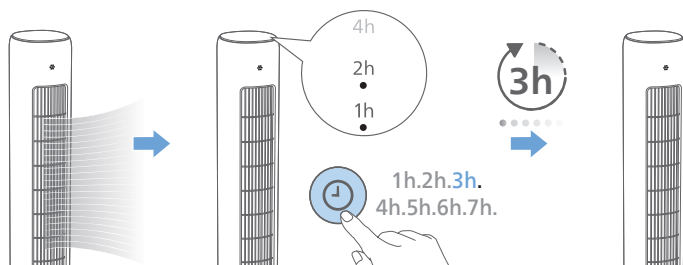
Lorsque le ventilateur colonne est hors tension

- Le ventilateur colonne se met automatiquement sous tension.





Lorsque le ventilateur colonne est sous tension

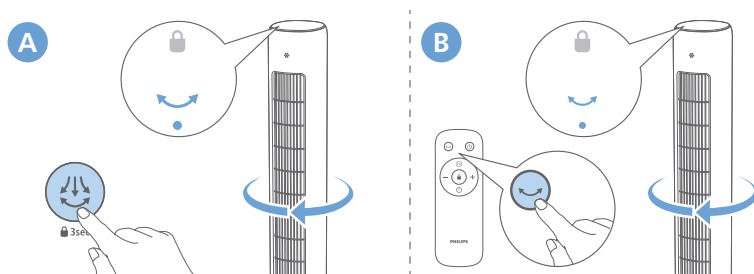
- Le ventilateur colonne se met automatiquement hors tension.





Rotation


Appuyez sur le bouton  de l'appareil ou sur le bouton  de la télécommande pour activer la fonction de rotation du ventilateur colonne.

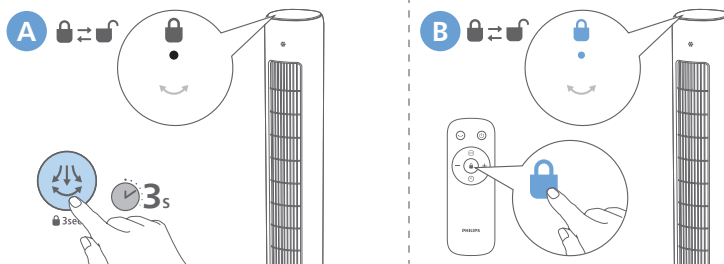
- ↳ Le voyant  s'allume.



Configuration du verrouillage enfant

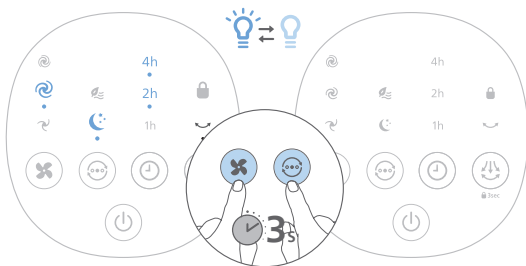
Appuyez pendant 3 secondes sur le bouton  de l'appareil ou appuyez sur le bouton  de la télécommande pour activer le verrouillage enfant.

- ↳ Le voyant  s'allume.
- ↳ Tous les boutons à l'exception du bouton marche/arrêt sont inopérants.



Utilisation de la fonction d'activation/de désactivation de la lumière

Appuyez pendant 3 secondes sur les boutons  et  pour activer ou désactiver la lumière de l'afficheur.



5 Nettoyage et entretien

Remarque :

- Débranchez toujours l'appareil avant de le nettoyer.
- N'immergez en aucun cas l'appareil ni dans l'eau ni dans tout autre liquide.
- N'utilisez jamais de détergents abrasifs, agressifs ou inflammables (eau de javel, alcool, etc..) pour nettoyer les différentes parties de l'appareil.

Nettoyez régulièrement l'extérieur du ventilateur colonne pour empêcher que de la poussière ne s'accumule.

- Utilisez un chiffon doux et sec pour nettoyer l'extérieur du ventilateur colonne, ainsi que la sortie d'air.

6 Stockage

- 1 Mettez l'appareil hors tension et débranchez-le de la prise de courant.
- 2 Nettoyez l'appareil.
- 3 Rangez l'appareil dans un endroit frais et sec.
- 4 Lavez-vous toujours soigneusement les mains après avoir nettoyé l'appareil.

7 Dépannage

Cette rubrique présente les problèmes les plus courants que vous pouvez rencontrer avec votre appareil. Si vous ne parvenez pas à résoudre le problème à l'aide des informations ci-dessous, contactez le Service Consommateurs de votre pays.

Problème	Solution possible
Mon ventilateur ne se met pas sous tension ou hors tension.	<ul style="list-style-type: none">• Si l'appareil ne peut pas être mis sous tension, vérifiez que l'adaptateur électrique est correctement branché ou essayez une autre prise de courant.• Si l'appareil ne peut pas être mis hors tension ou changer de mode, vérifiez que le verrouillage enfant n'est pas activé sur l'appareil. Lorsque le verrouillage enfant est activé, l'appareil ne répond ni au panneau de commande ni à la télécommande jusqu'à ce que vous désactiviez le verrouillage enfant. Vous pouvez appuyer sur le bouton de rotation pendant 3 secondes sur le panneau de commande ou sur le bouton de verrouillage de la télécommande.• Si l'appareil ne fonctionne toujours pas, contactez le Service Consommateurs de votre pays.
La télécommande ne fonctionne pas.	<ul style="list-style-type: none">• Vérifiez si le verrouillage enfant est activé sur l'appareil ; l'appareil ne répond pas à la télécommande lorsque le verrouillage enfant est activé.• Vérifiez que les piles sont correctement installées dans la télécommande ou remplacez-les par des piles neuves.• Assurez-vous que la télécommande est dirigée vers le récepteur de signaux de l'appareil et enlevez les objets qui pourraient bloquer les signaux.

Problème	Solution possible
Mon ventilateur colonne produit une quantité d'air insuffisante ou est très faible.	<ul style="list-style-type: none"> • Assurez-vous que l'appareil est réglé sur la vitesse de ventilation la plus élevée pour une circulation maximale de l'air. Laissez l'appareil faire circuler l'air dans toute la pièce. Cela peut prendre quelques minutes. • Assurez-vous qu'aucune des grilles d'entrée et de sortie d'air de l'appareil n'est obstruée.
Le ventilateur colonne émet une odeur étrange/de brûlé.	<ul style="list-style-type: none"> • Lors des premières utilisations, l'appareil peut dégager une odeur de plastique. Ce phénomène est normal sur un appareil neuf. Toutefois, si l'appareil dégage une odeur de brûlé, mettez-le hors tension et débranchez-le immédiatement, puis contactez le Service Consommateurs de votre pays.
Mon ventilateur colonne est trop bruyant.	<ul style="list-style-type: none"> • Plus la vitesse du ventilateur est élevée, plus le bruit est fort. Réglez la vitesse du ventilateur à un niveau plus bas pour réduire le bruit. • En cas de bruit anormal, contactez le Service Consommateurs de votre pays. • Si un objet tombe dans la sortie d'air, il peut également provoquer un bruit anormal. Mettez immédiatement l'appareil hors tension et retirez les objets en question de l'appareil.
Mon appareil est bruyant en mode Veille silencieuse.	<ul style="list-style-type: none"> • Pour optimiser les performances de refroidissement en mode Veille silencieuse, votre ventilateur tourne à une vitesse de ventilation plus élevée pendant les 30 premières minutes, puis diminue progressivement jusqu'à une vitesse de ventilation plus faible. Le bruit diminue en conséquence. Vous pouvez également choisir la vitesse de ventilation la plus basse pour obtenir un débit d'air constant et un niveau sonore plus faible.
Le socle du ventilateur colonne est instable ou vibre.	<ul style="list-style-type: none"> • Vérifiez que l'appareil est placé sur un sol ou une surface plane. • Vérifiez qu'aucun objet ne se trouve sous l'appareil. • Vérifiez que le socle de l'appareil est correctement assemblé (consultez le chapitre « Installation du socle du ventilateur »).

8 Garantie et assistance

Versuni offre une garantie de deux ans à l'achat de ce produit. Cette garantie ne s'applique pas si le défaut est dû à une utilisation incorrecte ou à un manque d'entretien. Notre garantie ne porte pas atteinte à vos droits légaux en tant que consommateur. Pour plus d'informations ou pour faire valoir la garantie, rendez-vous sur notre site Web à l'adresse www.philips.com/support.

Données permettant d'identifier le CX5535 concerné par ces informations			
Description	Symbole	Économique	Unité
Débit maximal du ventilateur	F	37,3	m ³ /min
Puissance de sortie du ventilateur	P	38,7	W
Valeur de service	SV	1,0	(m ³ /min)/W
Consommation électrique en mode veille	P _{SB}	0,2	W
Niveau de puissance sonore du ventilateur	L _{WA}	60	dB(A)
Vitesse maximale de l'air	C	4,1	mètres/seconde
Norme de mesure de la valeur de service	IEC 60879:2019		
Coordonnées pour obtenir plus d'informations	DAP B.V. Tussendiepen 4 a, 9206AD Drachten, Pays-Bas		



Philips et l'emblème du bouclier Philips sont des marques déposées de Koninklijke Philips N.V. et sont utilisés dans le cadre d'une licence.

Ce produit est fabriqué et vendu sous la responsabilité de Versuni Holding B.V., et Versuni Holding B.V. est le garant de ce produit.

2023 © Versuni Holding B.V.

CX5535_00_user manual_v1.0 (28/11/2023)

