



MANUEL DE L'UTILISATEUR

Sécurité et référence

(Téléviseur LED*)

* Le téléviseur LED de LG combine un écran LCD et un rétroéclairage LED. Veuillez lire attentivement ce manuel avant de mettre votre téléviseur en service et conservez-le pour référence ultérieure.

24TQ510S	27TQ615S	28TQ515S
24TQ520S	27TQ625S	28TQ525S
		28LQ515S
		28LQ525S

TABLE DES MATIÈRES

CONSIGNES DE SÉCURITÉ	3
LICENCES	7
INFORMATIONS SUR LES LOGICIELS LIBRES	7
PRÉPARATION	7
ACHAT SÉPARÉ	8
SOULEVER ET DÉPLACER LA TV	8
CONFIGURATION DE LA TV	9
UTILISATION DU BOUTON	9
INSTALLATION SUR UNE TABLE	10
MONTAGE SUR UN MUR	11
CONNEXIONS (NOTIFICATIONS)	12
TÉLÉCOMMANDE	13
GUIDE DE L'UTILISATEUR	14
MAINTENANCE	15
DÉPANNAGE	15
SPÉCIFICATIONS	16

CONSIGNES DE SÉCURITÉ

Veillez lire attentivement ces consignes de sécurité avant l'utilisation du produit.

AVERTISSEMENT

Si vous ignorez le message de mise en garde, vous risquez un grave préjudice ou un éventuel accident, ou un danger de mort.

MISE EN GARDE

Si vous ignorez le message d'avertissement, vous risquez un léger préjudice ou le produit risque d'être endommagé.

Précautions à prendre lors de l'installation du produit

AVERTISSEMENT

- Ne pas approcher l'appareil de sources de chaleur telles que des appareils de chauffage électriques.
 - ▶ Vous pourriez provoquer une décharge électrique, un incendie, le dysfonctionnement ou la déformation de l'appareil.
- Ne laissez pas les matériaux d'emballage anti-humidité ou l'emballage en vinyle à la portée des enfants.
 - ▶ Les matériaux anti-humidité sont nocifs s'ils sont avalés. En cas d'ingestion, faites vomir la personne et rendez vous à l'hôpital le plus proche. En outre, l'emballage en vinyle peut entraîner une asphyxie. Ne laissez pas l'emballage à la portée des enfants.
- Ne posez pas d'objets lourds sur le produit ou ne vous asseyez pas dessus.
 - ▶ Si le produit se disloque ou s'il tombe, vous risquez un préjudice. Surveillez particulièrement les enfants.
- Ne laissez pas traîner le câble d'alimentation ou d'écran sans surveillance.
 - ▶ La personne peut trébucher, ce qui peut causer un choc électrique, un incendie, une détérioration du produit ou un préjudice.
- Installez le produit dans un endroit sec et ordonné.
 - ▶ La poussière ou l'humidité peuvent causer un choc électrique, un incendie ou endommager le produit.
- Si vous sentez une odeur de fumée ou d'autres odeurs, si vous entendez un bruit bizarre, débranchez alors le cordon d'alimentation et contactez le service après-vente.
 - ▶ Si vous continuez à utiliser l'appareil sans prendre les mesures appropriées, un choc électrique ou un incendie peut se produire.
- Si vous faites tomber le produit ou si le boîtier est cassé, éteignez le produit et débranchez le cordon d'alimentation.
 - ▶ Si vous continuez à utiliser l'appareil sans prendre les mesures appropriées, un choc électrique ou un incendie peut se produire. Contactez le service après-vente.
- Ne faites pas tomber d'objet sur le produit. Ne le soumettez pas à des chocs. Préservez l'écran des projectiles de toute sorte.
 - ▶ Vous pourriez non seulement être blessé, mais également provoquer une panne ou endommager l'écran.
- Veillez à ne pas faire tomber ou lâcher le produit lorsque vous le connectez à un périphérique externe.
 - ▶ Vous risquez d'endommager le produit ou de vous blesser.
- Lorsque vous le raccordez à une console de jeux, tenez-vous à une distance équivalant à quatre fois la diagonale de l'écran.
 - ▶ Si vous faites tomber le produit à cause d'un câble trop court, vous risquez d'endommager le produit ou de vous blesser.
- Laisser une image fixe sur l'écran pendant une longue période peut endommager l'écran et entraîner une image rémanente. Assurez-vous d'utiliser l'économiseur d'écran sur le PC ou utilisez la fonction de prévention d'image résiduelle sur le produit. Lorsque le produit n'est pas utilisé, éteignez-le. Ce phénomène est également présent sur les produits des autres fabricants, et n'est pas couvert par la garantie.
- Ne pas installer ce produit sur un mur où il pourrait être exposé à de l'huile ou à de la vapeur d'huile.
 - ▶ Cela pourrait endommager le produit et provoquer sa chute.

MISE EN GARDE

- Assurez-vous que le trou de ventilation du produit n'est pas obstrué. Installez le produit dans un emplacement spacieux et adapté (écart entre le mur et le produit d'au moins 100 mm).
 - ▶ Si vous installez le produit trop près du mur, il peut être déformé ou un incendie peut se déclarer en raison de la chaleur interne.
- N'obstruez pas le trou de ventilation du produit par une nappe ou un rideau.
 - ▶ Le produit peut être déformé ou un incendie peut se déclarer suite à une surchauffe à l'intérieur du produit.
- Installez le moniteur dans un emplacement plat et stable où il ne risque pas de tomber.
 - ▶ Si le produit tombe, vous risquez de vous blesser ou le produit peut se casser.
- Évitez d'installer le produit dans une zone d'interférences magnétiques.
- N'exposez pas le produit aux rayons directs du soleil.
 - ▶ Le produit peut être endommagé.
- Si vous placez le produit dans un endroit non recommandé, cela peut endommager la qualité d'image du produit ainsi que son aspect et réduire sa durée de vie. Consultez LG ou un installateur qualifié avant de procéder à l'installation. Cette précaution s'applique aux endroits où l'on trouve beaucoup de poussière ou de vapeur d'huile, où des substances chimiques sont utilisées, où la température est très élevée ou très basse, l'humidité est très élevée, ou encore dans les endroits où le produit restera sous tension pendant une longue période (aéroport et gare). Tout manquement à cette consigne peut entraîner l'annulation de votre garantie.
- N'installez pas le produit dans un endroit mal aéré (par exemple, dans une bibliothèque ou dans un placard) ou à l'extérieur, et évitez de le placer sur un tapis ou un coussin.
- En outre, n'installez jamais le produit à proximité de sources de chaleur, comme des éclairages.

Précautions pour l'adaptateur secteur et l'alimentation

AVERTISSEMENT

- Si de l'eau ou une substance étrangère passe à l'intérieur du produit (téléviseur, moniteur, cordon d'alimentation ou adaptateur secteur), débranchez immédiatement le cordon d'alimentation et contactez le centre de services.
 - ▶ Le non-respect de cette consigne peut entraîner un incendie ou une électrocution suite aux dommages causés au produit.
- Ne touchez pas la fiche d'alimentation ou l'adaptateur secteur avec les mains humides. Si les broches de la fiche sont humides ou poussiéreuses, essuyez-les et séchez-les avant utilisation.
 - ▶ Le non-respect de cette consigne peut entraîner un incendie ou une électrocution.
- Veillez à insérer complètement le cordon d'alimentation dans l'adaptateur secteur. Un mauvais branchement peut entraîner un incendie ou une électrocution.
 - ▶ Une mauvaise connexion peut provoquer un incendie ou une électrocution.
- Veillez à utiliser le cordon d'alimentation et l'adaptateur secteur fournis ou approuvés par LG Electronics, Inc.
 - ▶ L'utilisation de produits non approuvés peut entraîner un incendie ou une électrocution.
- Lorsque vous débranchez le cordon d'alimentation, tirez toujours par la fiche. Ne pliez pas le cordon trop fortement.
 - ▶ La ligne électrique peut être endommagée ce qui peut conduire à un choc électrique ou à un incendie.
- Veillez à ne pas marcher sur le cordon d'alimentation ou l'adaptateur secteur, et ne placez pas d'objets lourds (appareils électroniques, vêtements, etc.) dessus. Veillez à ne pas endommager le cordon d'alimentation ou l'adaptateur secteur avec des objets pointus.
 - ▶ Des cordons endommagés peuvent entraîner un incendie ou une électrocution.
- Ne démontez, réparez ou modifiez en aucun cas le cordon d'alimentation ou l'adaptateur secteur.
 - ▶ Le non-respect de cette consigne peut entraîner un incendie ou une électrocution.

- Assurez-vous de raccorder le câble d'alimentation à un courant mis à la terre.
 - ▶ Vous encourez sinon un risque d'électrocution ou de blessure.
- Utilisez uniquement la tension nominale.
 - ▶ Le produit peut être endommagé ou vous encourez un risque d'électrocution.
- En cas d'orage, ne touchez jamais ni le câble d'alimentation ni le câble de signal car cela peut être très dangereux.
 - ▶ Ceci peut provoquer un choc électrique.
- Ne raccordez pas plusieurs rallonges, des appareils électriques ou des chauffages électriques sur une seule prise de courant. Utilisez une barre d'alimentation avec un terminal mis à la terre conçu pour une utilisation exclusive avec un ordinateur.
 - ▶ Un incendie peut se déclarer suite à une surchauffe.
- Ne touchez pas la prise d'alimentation avec des mains mouillées. En outre, si la fiche du cordon est mouillée ou couverte de poussière, séchez ou essuyez complètement le câble d'alimentation.
 - ▶ Vous encourez sinon un risque d'électrocution en raison d'une trop grande humidité.
- Si vous avez l'intention de laisser le produit hors d'utilisation pendant une longue période, débranchez le câble d'alimentation du produit.
 - ▶ La poussière peut causer un incendie, ou une détérioration de l'isolation peut causer une fuite de courant, un choc électrique ou un incendie.
- Fixez le câble d'alimentation en intégralité.
 - ▶ Si le câble d'alimentation n'est pas fixé intégralement, un incendie peut se déclarer.
- N'insérez pas de conducteur (tel qu'une baguette métallique) dans une des extrémités du câble d'alimentation pendant que l'autre extrémité est raccordée à la borne d'entrée du mur. De plus, ne touchez pas le câble d'alimentation juste après l'avoir branché dans la borne d'entrée du mur.
 - ▶ Vous encourez sinon un risque d'électrocution.
- Le coupleur d'appareil est utilisé comme support de déconnexion.
- Assurez-vous que l'appareil est installé à proximité de la prise de courant murale sur laquelle l'appareil est branché et que la prise de courant est facilement accessible.
- Tant que cette unité est reliée à la prise d'alimentation murale, elle n'est pas déconnectée de la source de courant alternatif même si l'unité est éteinte.

MISE EN GARDE

- Nettoyez régulièrement la prise de courant, adaptateur secteur et les broches de la fiche d'alimentation.
 - ▶ Le non-respect de cette consigne peut entraîner un incendie.
- Ne débranchez pas le cordon d'alimentation pendant que le produit est en cours d'utilisation.
 - ▶ Un choc électrique peut endommager le produit.
- Utilisez uniquement le cordon d'alimentation fourni avec l'appareil. Si vous utilisez un autre cordon d'alimentation qui n'est pas procuré par le fournisseur, assurez-vous qu'il soit certifié par les normes nationales applicables. Si le câble d'alimentation est défectueux d'une certaine manière, veuillez contacter le fabricant ou le fournisseur de services de dépannage le plus de proche pour le remplacer.

Précautions à prendre lors du déplacement du produit

AVERTISSEMENT

- Assurez-vous d'éteindre le produit.
 - ▶ Vous encourez un risque d'électrocution ou le produit peut être endommagé.
- Assurez-vous de retirer tous les câbles avant de déplacer le produit.
 - ▶ Vous encourez un risque d'électrocution ou le produit peut être endommagé.
- Assurez-vous que l'écran est dirigé vers l'avant et tenez-le avec les deux mains pour le déplacer. Ne laissez pas tomber le moniteur ; il risquerait d'être endommagé et de provoquer un incendie ou un choc électrique. Contactez un service après-vente agréé pour le faire réparer.
- Assurez-vous que le produit est éteint, débranché et que tous les câbles ont été retirés. Il faut deux (2) personnes ou plus pour porter un appareil de grande taille. Ne vous appuyez pas ou n'exercez pas de pression sur le panneau avant de l'appareil.

MISE EN GARDE

- Ne heurtez pas le produit lorsque vous le déplacez.
 - ▶ Vous encourez un risque d'électrocution ou le produit peut être endommagé.
- Ne jetez pas le carton d'emballage du produit. Utilisez-le lors d'un déplacement.

Précautions à prendre lors de l'utilisation du produit

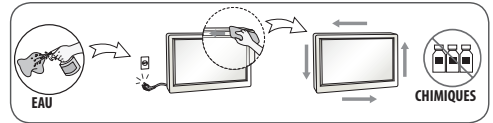
⚠ AVERTISSEMENT

- Ne démontez pas, ne réparez pas ou ne modifiez pas le produit vous mêmes.
 - ▶ Un incendie ou un accident dû à un choc électrique peut se produire.
 - ▶ Contactez le service après-vente pour une vérification, un réglage ou une réparation du produit.
- Si vous devez laisser l'écran hors surveillance pour une période de temps prolongée, débranchez-le de la prise murale.
- N'exposez pas le produit à l'eau.
 - ▶ Un incendie ou un accident dû à un choc électrique peut se produire.
- Veillez à ne pas heurter ni rayer la façade et les côtés de l'écran avec des objets métalliques.
 - ▶ Cela pourrait endommager l'écran.
- Évitez l'humidité et les températures élevées.

⚠ MISE EN GARDE

- Ne déposez pas et ne stockez pas de substances inflammables près du produit.
 - ▶ Risque d'explosion ou d'incendie suite à une négligence dans la manipulation de substances inflammables.
- Pour nettoyer le produit, débranchez le cordon de secteur et frottez doucement avec un chiffon doux pour prévenir toute éraflure. Ne nettoyez pas avec un chiffon humide et ne pulvérisez ni eau ni autres liquides directement sur le produit. Une décharge électrique peut se produire. (N'employez pas de produits chimiques tels que le benzène, les diluants pour peinture ou l'alcool)
- Faites une pause de temps en temps pour protéger votre vue.
- Gardez toujours le produit propre.
- Prenez une position naturelle et confortable lorsque vous travaillez avec un produit afin de relaxer vos muscles.
- Faites régulièrement une pause lorsque vous travaillez longtemps avec le produit.
- N'appuyez pas fortement sur le panneau avec la main ou un objet pointu tel qu'un clou, un crayon ou un stylo. Ne rayez pas le panneau.
- Gardez la distance adéquate par rapport au produit.
 - ▶ Votre vue peut se détériorer si vous regardez le produit de trop près.

- Réglez la résolution et le signal d'horloge adéquats en vous référant au Manuel de l'utilisateur.
 - ▶ Sinon votre vue peut être détériorée.
- Utilisez uniquement les détergents autorisés pour le nettoyage du produit. (N'utilisez pas de benzène, de diluant ou d'alcool.)
 - ▶ Le produit peut être déformé.
- N'exposez pas l'appareil aux gouttes d'eau ou aux éclaboussures et ne placez pas d'objets contenant du liquide tels qu'un vase ou une tasse etc, au dessus du produit (par exemple sur une étagère).
- Pour les modèles qui utilisent une batterie, cet appareil est équipé d'une batterie ou d'un accumulateur portables. Il existe un risque d'incendie ou d'explosion si la batterie est remplacée par une autre batterie de type incorrect.
- N'exposez pas les piles à une température excessive. (directement sous les rayons du soleil, près d'une cheminée ouverte ou d'un radiateur, par exemple).
- N'utilisez PAS des piles non-rechargeables dans le chargeur de l'appareil.
- L'utilisation d'un casque (oreillettes) pendant une durée prolongée ou une écoute à volume élevé peut endommager votre audition.
- Vaporisez de l'eau sur un chiffon doux 2 à 4 fois, puis utilisez-le pour nettoyer le cadre; essuyez toujours dans le même sens. Si le chiffon est trop humide, des tâches risquent d'apparaître sur le moniteur.



- Ne pas utiliser de produits haute tension à proximité du moniteur. (par exemple, une tapette électrique)
 - ▶ Les hausses de tension peuvent provoquer des dysfonctionnements du moniteur.

Montage sur un mur

- N'installez PAS ce produit par vous-même. Vous risqueriez de vous blesser. Contactez un technicien SAV qualifié et agréé par le fabricant.

LICENCES

Les licences prises en charge peuvent varier d'un modèle à l'autre. Pour plus d'informations sur les licences, consultez le site www.lg.com.



INFORMATIONS SUR LES LOGICIELS LIBRES

Pour obtenir le code source sous les licences GPL, LGPL, MPL et autres licences de source ouverte qui ont l'obligation de divulguer le code source, qui est contenu dans ce produit, et pour accéder à toutes les conditions de licence mentionnées, aux avis de droits d'auteur et autres documents pertinents, veuillez visiter le site <https://opensource.lge.com>.

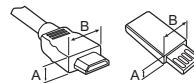
LG Electronics peut aussi vous fournir le code source sur CD-ROM moyennant le paiement des frais de distribution (support, envoi et manutention) sur simple demande adressée par e-mail à opensource@lge.com.

Cette offre est valable pour toute personne recevant ces informations pendant une période de trois ans après notre dernière expédition de ce produit.

PRÉPARATION

REMARQUE

- L'image présentée peut être différente de votre téléviseur.
- L'affichage à l'écran de votre TV peut différer légèrement de celui qui est présenté dans ce manuel.
- Les menus et options disponibles peuvent être différents selon la source d'entrée ou le modèle de produit utilisé.
- De nouvelles fonctionnalités pourront être ajoutées ultérieurement à ce téléviseur.
- La TV peut être mise en mode veille pour réduire la consommation d'électricité. Pour réduire la consommation d'énergie, la TV doit être éteinte si personne ne la regarde pendant un certain temps.
- La consommation d'énergie pendant l'utilisation peut être limitée de façon significative en réduisant la luminosité de l'image. Cela aura pour effet de réduire le coût global de fonctionnement.
- L'appareil doit être raccordé à une prise électrique située à proximité et facilement accessible. Sur certains appareils ne disposant pas de bouton marche/arrêt, la mise hors tension de l'appareil s'effectue en débranchant le cordon d'alimentation.
- Les éléments fournis avec votre produit diffèrent en fonction du modèle choisi.
- Les caractéristiques des produits ou le contenu de ce manuel peuvent être modifiés sans préavis en cas de mise à jour des fonctions.
- Pour une connexion optimale, les câbles HDMI et les périphériques USB doivent comporter des connecteurs d'une épaisseur inférieure à 10 mm et d'une largeur inférieure à 18 mm. Utilisez une rallonge prenant en charge USB 2.0 si le câble USB ou la clé USB ne s'adapte pas au port USB de la TV.



*A ≤ 10 mm

*B ≤ 18 mm

- Utilisez un câble certifié sur lequel est apposé le logo HDMI. Si vous utilisez un câble non certifié HDMI, l'écran peut ne pas s'afficher ou une erreur de connexion peut survenir.
- Types de câbles HDMI recommandés
 - Câble HDMI®/™ ultra haut débit (max. 3 m)

MISE EN GARDE

- Afin d'optimiser la sécurité et la durée de vie du produit, n'utilisez pas d'éléments non agréés.
- La garantie ne couvre pas les dommages ou les blessures dus à l'utilisation d'éléments non agréés.

ACHAT SÉPARÉ

Des articles vendus séparément peuvent faire l'objet de remplacements ou de modifications sans préavis dans le but d'améliorer la qualité du produit. Contactez votre revendeur pour vous procurer ces articles. Ces périphériques fonctionnent uniquement avec certains modèles.

Le nom ou le design du modèle peut changer en cas de mise à niveau des fonctions du produit, des conditions de diffusion ou des politiques de confidentialité du fabricant.

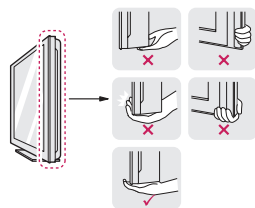
Magic Remote

Vérifiez si votre modèle de téléviseur prend en charge la fonction Bluetooth dans les spécifications du module sans fil afin de vous assurer qu'il est compatible avec la télécommande Magic Remote.

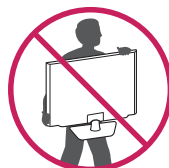
SOULEVER ET DÉPLACER LA TV

Lisez les consignes suivantes afin d'éviter de rayer ou d'endommager la TV en la déplaçant, en la soulevant ou en la transportant, quels que soient le type et les dimensions de l'appareil.

- Nous vous recommandons de déplacer la TV dans sa boîte ou son emballage d'origine.
- Avant de déplacer ou de soulever la TV, déconnectez le câble d'alimentation et tous les câbles.
- Lorsque vous soulevez la TV, orientez l'écran à l'opposé de vous pour éviter de l'endommager.
- Maintenez fermement la TV par le haut et le bas du cadre. Veillez à ne pas la tenir par la partie transparente, le haut-parleur ou la zone de la grille du haut-parleur.



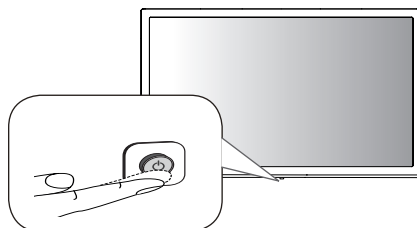
- Lorsque vous transportez la TV, ne l'exposez pas à des secousses ou à des vibrations excessives.
- Lorsque vous transportez la TV, maintenez-la à la verticale, sans la coucher sur le côté ni l'incliner vers la gauche ou la droite.



- N'exercez pas une pression excessive qui pourrait plier le châssis car cela pourrait endommager l'écran.

UTILISATION DU BOUTON

- Vous pouvez allumer/éteindre la TV en appuyant sur le bouton.
- L'image présentée peut être différente de votre téléviseur.



Fonctions de base

	Marche (Appuyer)
	Bouton arrêté ¹ (Maintenir enfoncé)
	Contrôle du menu (Appuyer ²)
	Sélection du menu (Maintenir enfoncé ³)

- 1 Toutes les applications en cours d'exécution fermeront.
- 2 Appuyez brièvement sur le bouton lorsque le téléviseur est allumé pour naviguer dans le menu.
- 3 Vous pouvez utiliser la fonction lorsque vous accédez au contrôle du menu.

Réglage du menu

Lorsque le téléviseur est allumé, appuyez une fois sur le bouton. Utilisez le bouton pour régler les options du menu.

	Permet d'éteindre le téléviseur.
	Permet de changer la source d'entrée.
	Permet de régler le niveau du volume.
	Permet de faire défiler les chaînes mémorisées.

⚠ MISE EN GARDE

- Évitez toujours de toucher l'écran, car vous risqueriez de l'endommager.
- Ne transportez pas le téléviseur à l'envers en tenant le socle (ou la base du socle), car cela risque de provoquer une chute, ce qui pourrait endommager le téléviseur.
- Lorsque vous manipulez le téléviseur, assurez-vous de ne pas endommager le bouton du joystick. (Selon le modèle)



CONFIGURATION DE LA TV

⚠ MISE EN GARDE

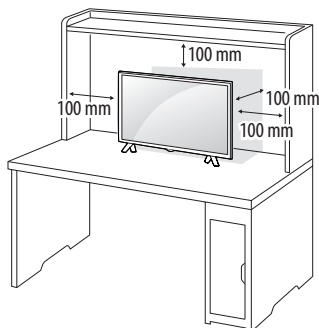
- Pour fixer le support à la TV, placez l'écran face vers le bas sur une table ou sur une surface plane munie d'une protection pour éviter de rayer l'écran.
- Veillez à ne pas appliquer de substances étrangères (huiles, lubrifiants, etc.) sur les vis lors de l'assemblage du produit. (Vous pourriez endommager le produit.)

! REMARQUE

- Procédez à l'inverse du processus de fixation pour retirer le support avant d'installer la TV sur un support mural.

INSTALLATION SUR UNE TABLE

- L'image présentée peut être différente de votre téléviseur.
- 1 Soulevez et positionnez la TV à la verticale sur une table.
 - Laissez au moins 100 mm entre le mur et le téléviseur pour assurer une bonne ventilation.



- 2 Branchez l'adaptateur CA/CC et le cordon d'alimentation sur une prise murale.

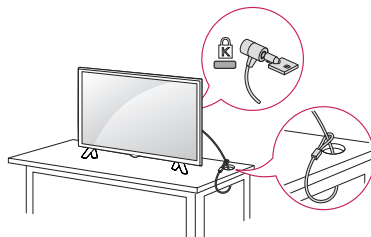
⚠ MISE EN GARDE

- Ne placez pas la TV à côté ou sur des sources de chaleur. Cela pourrait provoquer un incendie ou d'autres dommages.
- Assurez-vous de connecter le téléviseur à l'adaptateur CA/CC avant de brancher la prise d'alimentation du téléviseur sur la prise murale.

Utilisation du système de sécurité Kensington (en option)

(Cette fonction n'est pas disponible sur tous les modèles.)

- L'image présentée peut être différente de votre téléviseur. Le connecteur du système de sécurité Kensington se situe à l'arrière de la TV. Pour plus d'informations sur l'installation ou l'utilisation de ce système de sécurité, consultez le manuel fourni avec ce dernier ou rendez-vous sur <http://www.kensington.com>. Connectez le câble du système de sécurité Kensington à la TV et à la table.

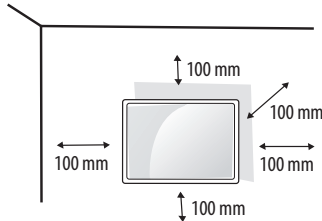


ⓘ REMARQUE

- Le système de sécurité Kensington est livré en option. Des accessoires supplémentaires sont disponibles à la vente dans la plupart des magasins d'électronique.

MONTAGE SUR UN MUR

Afin d'assurer la ventilation du moniteur, laissez un espace de 100 mm autour du produit. Des instructions d'installation détaillées sont disponibles auprès de votre revendeur. Reportez-vous au Guide d'installation et de configuration du support de fixation murale (en option).

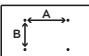


Si vous prévoyez de monter la TV sur un mur, fixez l'interface de montage mural (pièces en option) sur l'arrière du téléviseur.

Si vous installez la TV à l'aide de l'interface de montage mural (en option), assurez-vous de bien la fixer pour éviter qu'elle ne tombe.

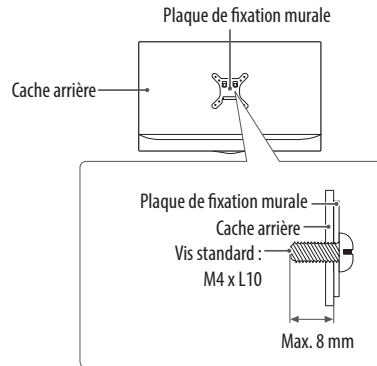
- 1 Si vous utilisez des vis plus longues que les vis standard, vous risquez d'endommager le téléviseur.
- 2 Si vous utilisez des vis incorrectes, le produit risque d'être endommagé et de tomber du mur. LG Electronics n'est pas responsable de ce type de problème.

Achat séparé (support mural)

Modèle	24TQ510S	28TQ515S
		24TQ520S
	27TQ615S	28LQ515S
	27TQ625S	28LQ525S
Support pour fixation murale (A x B) (mm)	75 x 75	100 x 100
		
Vis standard	M4 x L10	
Nombre de vis	4	
Support mural (en option)	LSW149	

⚠ MISE EN GARDE

- Utilisez les vis fournies dans la boîte. (Selon le modèle)
- Débranchez le cordon d'alimentation avant de déplacer ou d'installer la TV. Vous éviterez ainsi tout risque d'électrocution.
- Si vous fixez la TV au plafond ou sur un mur oblique, le produit risque de tomber et de blesser quelqu'un.
- Utilisez un support mural agréé par LG et contactez votre revendeur local ou une personne qualifiée.
- Ne serrez pas trop les vis. Cela pourrait endommager la TV et entraîner l'annulation de votre garantie.
- Utilisez des vis et des supports de fixation murale répondant aux spécifications de la norme VESA. La garantie ne couvre pas les dommages ou les blessures dus à une mauvaise utilisation ou à l'utilisation d'accessoires non agréés.
- La longueur de la vis de la surface externe du cache arrière doit être inférieure à 8 mm.



ⓘ REMARQUE

- N'utilisez que des vis répondant aux spécifications de la norme VESA.
- Le kit de support mural est fourni avec un manuel d'installation et les pièces nécessaires à l'installation.
- Le support mural est proposé en option. Pour en savoir plus sur les accessoires en option, contactez votre revendeur.
- La longueur des vis dépend du modèle de support mural. Vérifiez leur longueur avant de procéder à l'installation.
- Pour plus d'informations, consultez les instructions fournies avec le support mural.

CONNEXIONS (NOTIFICATIONS)

Connectez plusieurs périphériques externes à la TV et changez de source d'entrée pour sélectionner un périphérique externe. Pour en savoir plus sur le raccordement d'un périphérique externe, reportez-vous au manuel fourni avec chaque produit. Les périphériques externes disponibles sont les suivants : Lecteur Blu-ray, récepteurs HD, lecteurs DVD, VCR, systèmes audio, périphériques de stockage USB, PC, consoles de jeu et autres périphériques externes.

! REMARQUE

- Le raccordement du périphérique externe peut différer selon le modèle.
- Connectez des périphériques externes à la TV sans tenir compte de l'ordre du port TV.
- Si vous enregistrez un programme TV sur un enregistreur de Blu-ray/DVD ou un magnétoscope, veillez à raccorder le câble de source d'entrée du signal du téléviseur au téléviseur via un enregistreur de DVD ou un magnétoscope. Pour en savoir plus sur l'enregistrement, reportez-vous au manuel fourni avec le périphérique connecté.
- Veuillez consulter le manuel d'équipement externe contenant les instructions d'utilisation.
- Si vous connectez une console de jeu à la TV, utilisez le câble fourni avec la console de jeu.
- En mode PC, un bruit peut être associé à la résolution, au modèle vertical, au contraste ou à la luminosité. En présence de bruit, changez la résolution de la sortie PC, changez le niveau du taux de rafraîchissement ou réglez la luminosité et le contraste dans le menu [Image] jusqu'à ce que l'image soit nette.
- En mode PC, certains réglages de la résolution peuvent ne pas fonctionner correctement en fonction de la carte graphique utilisée.
- Si vous vous connectez via un réseau LAN câblé, il est recommandé d'utiliser un câble CAT 7. (Uniquement lorsque le port LAN est fourni.)
- Ethernet prend uniquement en charge le standard 100 Base-T.

Connexion de l'antenne

Connectez la TV à une prise d'antenne murale avec un câble RF (75 Ω) (Non fourni).

- Utilisez un séparateur de signaux pour utiliser plus de deux téléviseurs.
- Si la qualité d'image est mauvaise, installez correctement un amplificateur de signaux pour l'améliorer.
- Si vous utilisez une antenne et que la qualité d'image est mauvaise, essayez de réaligner l'antenne dans la bonne direction.
- Le câble et le convertisseur d'antenne ne sont pas fournis.

Connexion à une parabole satellite

(Seulement pour les modèles satellite)

Connectez le TV à une parabole satellite ou à une prise satellite à l'aide d'un câble satellite RF (75 Ω).

Connexion d'un module CI

(Selon le modèle)

Affichez les services cryptés (payants) en mode TV numérique.

- Vérifiez que le module CI est inséré dans le bon sens dans le port COMMON INTERFACE. Si le module est mal inséré, le TV pourrait subir des dommages ainsi que le port COMMON INTERFACE.
- Si le téléviseur n'affiche aucune vidéo et n'émet aucun son lorsque l'entrée CI+ CAM est connectée, contactez votre opérateur de service terrestre/satellite/câble.

Autres connexions

Connectez votre téléviseur à des périphériques externes. Pour une qualité d'image et de son optimale, connectez le périphérique externe et le téléviseur à l'aide du câble HDMI. Certains câbles ne sont pas fournis.

- Le port USB permet de prendre en charge un courant électrique de 0,5 A. Si vous avez besoin d'un courant électrique plus important pour utiliser un disque dur, utilisez l'adaptateur secteur fourni séparément.

! REMARQUE

- Formats audio HDMI pris en charge (Selon le modèle):
Dolby Digital / Dolby Digital Plus (32 kHz / 44,1 kHz / 48 kHz),
PCM (32 kHz / 44,1 kHz / 48 kHz / 96 kHz / 192 kHz)

TÉLÉCOMMANDE

Les descriptions contenues dans ce manuel font référence aux touches de la télécommande. Veuillez lire attentivement ce manuel et utiliser correctement votre téléviseur.

Pour changer les piles, ouvrez le couvercle et remplacez-les (modèle : 1,5 V AAA). Faites correspondre les pôles \oplus et \ominus avec les signes sur l'étiquette placée à l'intérieur de la télécommande, puis refermez le couvercle. Pour retirer les piles, faites l'inverse de la procédure d'installation.

Les piles et batteries internes au produit ou raccordées à celui-ci ne doivent pas être exposées à une chaleur excessive telle que celle du soleil, d'un feu ou d'une origine similaire.

⚠ MISE EN GARDE

- N'associez pas des piles neuves avec des piles anciennes, car cela pourrait endommager la télécommande.
 - La télécommande est fournie selon les pays.
- Veillez à orienter la télécommande vers le capteur situé sur la TV.

(Certains boutons et services peuvent ne pas être disponibles, selon les modèles ou régions.)

1 Pour utiliser la touche, maintenez-la enfoncée pendant plus de 3 secondes.

⏻ (Bouton Marche/Arrêt) Permet d'éteindre ou d'allumer la TV.

📶 (Source) Permet de changer la source d'entrée.

TEXT, T.OPT (Touches télétexte) Ces touches sont utilisées pour le télétexte.

📄 (Sous-titres) Mémoire le sous-titrage de votre choix en mode numérique.

⚙ (Paramètres rapides) Permet d'accéder aux Paramètres rapides.

Touches numérotées Permettent de saisir des chiffres.

📺 (Aide rapide) Permet d'accéder à [Aide rapide].

📖 (Guide) Présente le guide des programmes.

⋯ (Plus d'actions) Permet d'afficher plus de fonctions de la télécommande.

QUICK ACCESS¹ Permet de modifier la fonctionnalité ACCÈS RAPIDE.

- La fonctionnalité ACCÈS RAPIDE vous permet d'accéder directement à une application spécifique ou à la Live TV en maintenant les touches numérotées enfoncées.

🔊 (Volume) Permet de régler le niveau du volume.

📺 (Chaînes mémorisées) Permet de faire défiler les chaînes mémorisées.

🔇 (Sourine) Permet de couper tous les sons.

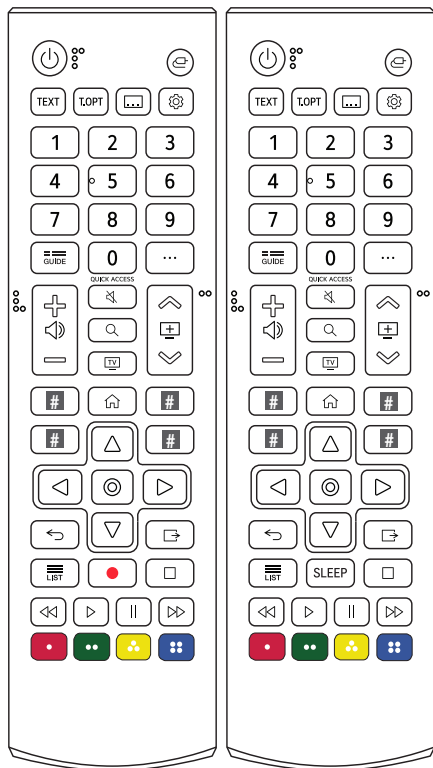
🔇 (Sourine)¹ Permet d'accéder au menu d' [Accessibilité].

🔍 (Recherche) Consultez le contenu recommandé.

(Certains services recommandés peuvent ne pas être disponibles dans certains pays.)

Recherchez un contenu tel que des émissions TV, des films et autres vidéos ou effectuez une recherche Web en saisissant les termes de la recherche dans le champ de recherche.

📺 (TV) Vous pouvez regarder la télévision ou LG Channels.



Touches des services de streaming Permet de se connecter au service de streaming vidéo.


 **(ACCUEIL)** Permet d'accéder au menu Accueil.

 **(ACCUEIL)** Permet de lancer les dernières applications utilisées.

Touches de navigation (haut/bas/gauche/droite)

Permettent de parcourir les menus ou options.

 **(OK)** Permet de sélectionner les menus ou options et de confirmer votre entrée.

 **(OK)** Permet d'accéder au menu [Magic Explorer]. Lorsque vous utilisez [Guide TV], [Paramètres], [Alerte Sport] ou [Galerie d'art], restez appuyé sur le texte.


 **(Retour)** Permet de revenir à l'étape précédente.

 **(Quitter)** Efface les informations affichées à l'écran et revient à l'affichage TV.

 Boutons pour la commande des contenus multimédias.

 Permet d'accéder à la liste des programmes enregistrés.

SLEEP Permet de définir la minuterie de veille.

 **(ENREG.)** Permet de commencer l'enregistrement et d'afficher le menu d'enregistrement. Ce téléviseur ne prend pas en charge la fonction d'enregistrement.

 Ces touches permettent d'accéder à des fonctions spéciales dans certains menus.

GUIDE DE L'UTILISATEUR

Pour plus d'informations sur ce téléviseur, lisez le GUIDE DE L'UTILISATEUR fourni avec le produit. (Selon le modèle)

- Pour ouvrir le GUIDE DE L'UTILISATEUR :  →  → [Assistance] → [Guide de l'utilisateur]

MAINTENANCE

Nettoyage de votre TV

Nettoyez régulièrement votre TV pour conserver des performances optimales et pour allonger la durée de vie du produit.

- Avant toute chose, veillez à couper l'alimentation et à débrancher le cordon d'alimentation et tous les autres câbles.
- Lorsque vous prévoyez de ne pas utiliser le téléviseur pendant une longue période, débranchez le cordon d'alimentation de la prise murale afin d'éviter tout endommagement dû à une étincelle ou une surtension.

Écran, cadre, boîtier et support

Pour éliminer la poussière ou une saleté légère, essuyez la surface avec un chiffon doux, propre et sec.

Pour retirer des taches importantes, essuyez la surface avec un chiffon doux imbibé d'eau propre ou d'un détergent doux dilué.

Essayez ensuite immédiatement avec un chiffon sec.

- Évitez toujours de toucher l'écran, car vous risqueriez de l'endommager.
- Ne poussez pas, ne frottez pas ou ne cognez pas la surface de l'écran avec l'ongle ou un objet contondant, car cela pourrait causer des rayures et des déformations de l'image.
- N'utilisez pas de produits chimiques car cela pourrait endommager le produit.
- Ne pulvérisez pas de liquide sur la surface. Si de l'eau pénètre dans la TV, cela peut provoquer un incendie, une électrocution ou un dysfonctionnement.

Cordon d'alimentation

Retirez régulièrement la poussière ou les saletés accumulées sur le cordon d'alimentation.

Prévention du phénomène de « brûlure d'écran » ou d'« image rémanente » sur votre écran

- Si une image fixe reste affichée de façon prolongée, elle laisse sur l'écran une empreinte définitive. On parle alors de brûlure d'écran ou d'image rémanente, phénomène qui n'est pas couvert par la garantie.
- Si le format de l'image reste longtemps réglé sur 4:3, une brûlure d'écran peut apparaître sur les parties noires de l'écran.
- Évitez d'afficher une image fixe sur l'écran pendant une longue période (2 heures ou plus sur les écrans LCD) pour empêcher les brûlures d'écran.

DÉPANNAGE

Impossible de contrôler la TV avec la télécommande.

- Vérifiez le capteur de la télécommande sur la TV et essayez de nouveau.
- Vérifiez qu'il n'y ait aucun obstacle entre la TV et la télécommande.
- Vérifiez si les piles fonctionnent et si elles sont correctement installées (⊕ sur ⊕, ⊖ sur ⊖).

Aucune image n'est affichée et aucun son n'est émis.

- Vérifiez si l'appareil est allumé.
- Assurez-vous que le cordon d'alimentation est raccordé à une prise murale.
- Vérifiez si la prise murale ne présente pas un problème en branchant un autre appareil.

La TV s'éteint de manière soudaine.

- Vérifiez les paramètres de contrôle de l'alimentation. Il est possible que l'alimentation soit interrompue.
- Vérifiez si la fonction d'arrêt automatique est activée dans les paramètres de temps concernés.
- Si aucun signal n'est présent quand la TV est allumée, la TV s'éteint automatiquement après 15 minutes d'inactivité.

Lorsque vous vous connectez au PC (HDMI), aucun signal n'est détecté.

- Allumez/éteignez le téléviseur à l'aide de la télécommande.
- Reconnectez le câble HDMI.
- Redémarrez le PC une fois le téléviseur allumé.

SPÉCIFICATIONS

Les spécifications de produit qui précèdent peuvent être modifiées sans préavis en cas de mise à niveau des fonctions.

FRANÇAIS

Modèles	Dimensions (L x P x H) (mm)		Poids (kg)		Consommation électrique (Condition d'origine) (Utilisation normale)	Alimentation électrique
	Avec support	Sans support	Avec support	Sans support		
24TQ510S	563,1 x 148,6 x 393,8	563,1 x 58 x 340,9	3,6	3,25	28 W	19 V --- 2,0 A
24TQ520S	563,1 x 150,1 x 367	563,1 x 58 x 340,9	3,3	3,25	28 W	19 V --- 2,0 A
27TQ615S	612 x 152,5 x 423,1	612 x 73,9 x 368,5	3,75	3,5	32 W	19 V --- 2,0 A
27TQ625S	612 x 150 x 394,8	612 x 73,9 x 368,5	3,55	3,5	32 W	19 V --- 2,0 A
28TQ515S	649,5 x 187,5 x 448,3	649,5 x 78,4 x 394,3	3,88	3,53	32 W	19 V --- 2,0 A
28LQ515S						
28TQ525S	649,5 x 150,0 x 420,9	649,5 x 78,4 x 394,3	3,57	3,53	32 W	19 V --- 2,0 A
28LQ525S						

Adaptateur ca/cc (Selon le pays)	Constructeur : PI Modèle : AD2137S20, AD10530LF Constructeur : Honor Modèle : ADS-45FSQ-19 19040EPG-1, ADS-45SQ-19-3 19040E, ADS-45FSN-19 19040GPG
	Entrée : AC 100 – 240 V ~ 50/60 Hz Sortie : 19 V CC --- 2,1 A

Conditions de l'environnement	Température de fonctionnement	0 °C à 40 °C
	Humidité de fonctionnement	Inférieure à 80 %
	Température de stockage	-20 °C à 60 °C
	Humidité de stockage	Inférieure à 85 %

Spécifications de diffusion

(Selon le pays)

	Télévision numérique			TV analogique
Système TV	DVB-S/S2 DVB-C DVB-T/T2			PAL/SECAM B/G/I/D/K, SECAM L
Couverture de chaînes	DVB-S/S2	DVB-C	DVB-T/T2	46 ~ 862 Mhz
	950 ~ 2 150 Mhz	46 ~ 890 Mhz	VHF III: 174 ~ 230 Mhz UHF IV: 470 ~ 606 Mhz UHF V: 606 ~ 862 Mhz S bande II: 230 ~ 300 Mhz S bande III: 300 ~ 470 Mhz	
Nombre maximal de chaînes pouvant être mémorisées	6 000	3 000		
Impédance d'antenne externe	75 Ω			
Dimension du module CI (L x H x P)	100,0 mm x 55,0 mm x 5,0 mm			

Spécifications du Module sans fil

Spécifications du Module sans fil (LGSBWAC03)	
Sans fil LAN (IEEE 802.11a/b/g/n/ac)	
Plage de fréquence	Puissance en sortie (max.)
2 400 à 2 483,5 MHz	18,5 dBm
5 150 à 5 725 MHz	19,5 dBm
5 725 à 5 850 MHz	11,5 dBm
Bluetooth	
Plage de fréquence	Puissance en sortie (max.)
2 400 à 2 483,5 MHz	9 dBm

Les canaux de bande pouvant varier selon le pays, l'utilisateur ne peut pas modifier ni régler la fréquence de fonctionnement. Ce produit est configuré conformément au tableau de fréquences régionales.

Pour plus de sécurité, ce périphérique doit être installé et utilisé à une distance minimale de 20 cm de votre corps.







AVERTISSEMENT! (RISQUE LIÉ À LA STABILITÉ)

Le téléviseur risque de tomber, ce qui pourrait causer des blessures corporelles graves, voire entraîner la mort. De nombreuses blessures, en particulier chez les enfants, peuvent être évitées en suivant les précautions suivantes :

- Utilisez TOUJOURS des meubles, des supports ou des fixations recommandés par le fabricant du téléviseur.
- Utilisez TOUJOURS un meuble pouvant supporter le téléviseur.
- Veillez TOUJOURS à ce que le téléviseur ne dépasse pas du rebord du meuble de support.
- Avertissez TOUJOURS les enfants des dangers que représente le fait de grimper sur un meuble pour atteindre le téléviseur ou ses commandes.
- Rangez TOUJOURS les cordons et les câbles reliés à votre téléviseur de manière à ce que personne ne trébuche dessus, ne les attrape et ne tire dessus.
- Ne posez JAMAIS un téléviseur dans un emplacement instable.
- Ne placez JAMAIS le téléviseur sur un meuble haut (par exemple, un placard ou une bibliothèque) sans fixer le meuble et le téléviseur à un support adapté.
- Ne placez JAMAIS le téléviseur sur un tissu ou un autre matériau pouvant être placé entre le téléviseur et le meuble.
- Ne placez JAMAIS d'objets qui pourraient inciter les enfants à escalader, tels que des jouets et des télécommandes, sur le téléviseur ou le meuble sur lequel ce dernier est placé.

Si le téléviseur existant est conservé et déplacé, les mêmes précautions doivent être respectées.

Symboles

	Se réfère au courant alternatif (CA).
	Se réfère au courant continu (CC).
	Se réfère à équipement de classe II.
	Se réfère au mode veille.
	Reportez-vous à "Marche" (marche-arrêt).
	Se réfère à des tensions dangereuses.

Maintenance du Moniteur

Débranchez le moniteur (prise murale) et contactez un technicien qualifié de maintenance de ce type d'équipement dans les cas suivants :

- Le cordon d'alimentation ou la prise est endommagé(e) ou dénudé(e).
- Du liquide a coulé à l'intérieur du moniteur.
- Le moniteur a été exposé à la pluie ou à l'humidité.
- Le moniteur ne fonctionne pas normalement lorsque vous suivez les instructions du mode d'emploi. Ne réglez que les éléments décrits dans le mode d'emploi. Un réglage inadapté d'autres éléments peut entraîner une détérioration de l'appareil et nécessite souvent un important travail du technicien qualifié pour remettre le moniteur en bon état de fonctionnement.
- Le moniteur est tombé ou son boîtier a été endommagé.
- Le moniteur présente un changement net dans ses capacités de fonctionnement.
- Des bruits secs ou des bruits d'encliquetage 'clac' se font entendre en continu ou fréquemment en cours de fonctionnement du moniteur. Il est normal que certains moniteurs fassent des bruits occasionnels lorsqu'ils sont mis sous tension ou hors tension, ou lors de changements de mode vidéo.

Ne tentez pas de réparer vous-même votre moniteur, car ouvrir le moniteur ou retirer son boîtier peut vous exposer à des décharges électriques dangereuses et présente par ailleurs d'autres risques. Pour toute réparation du moniteur, contactez un technicien qualifié.



Le nom du modèle et le numéro de série sont indiqués à l'arrière et sur le côté du produit.

Inscrivez-les ci-dessous pour référence ultérieure.

Modèle

N° de série
