

FR

FAGOR

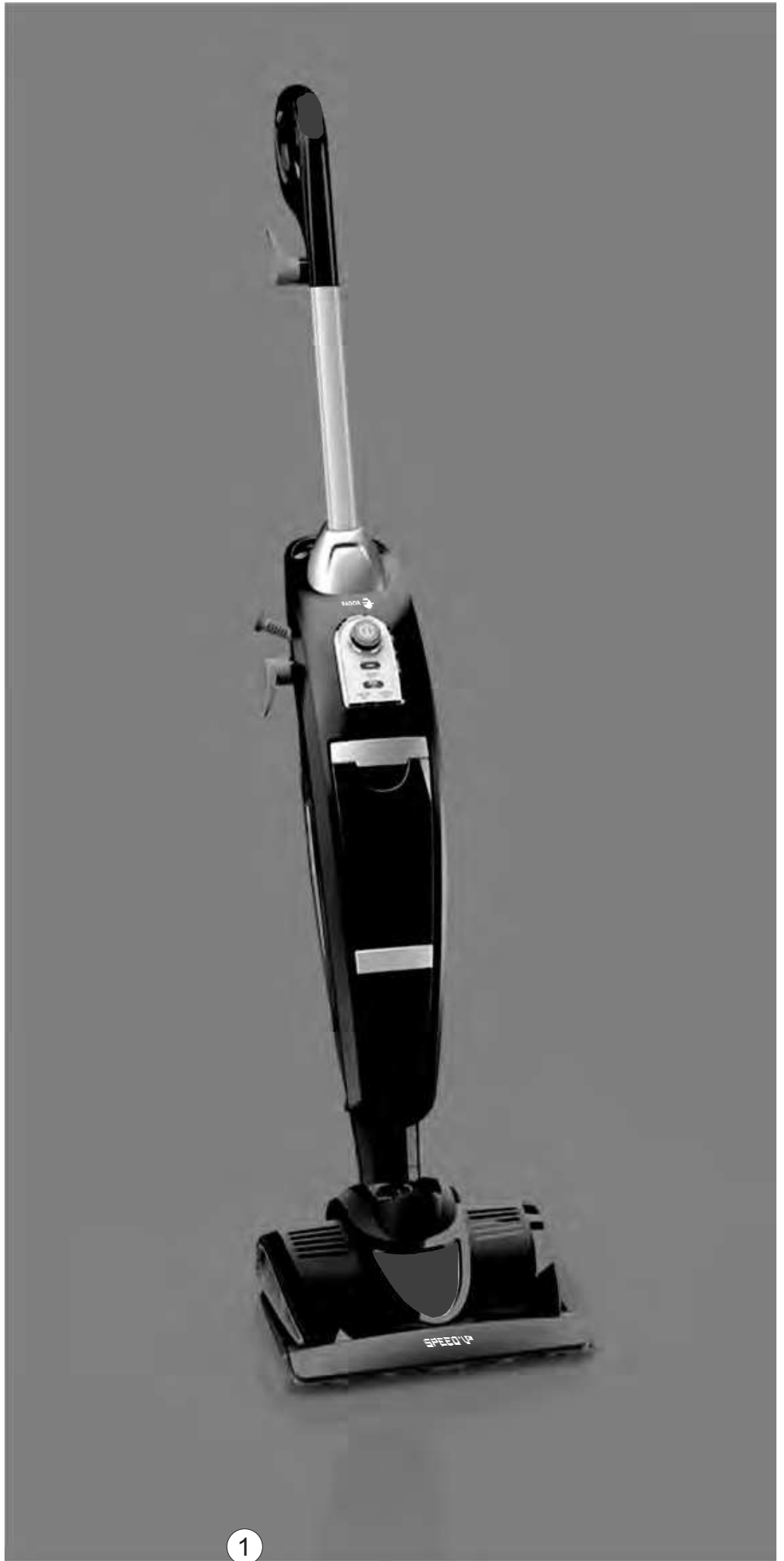


Modèle:FG1508N&FG1508B
MANUEL D'INSTRUCTIONS



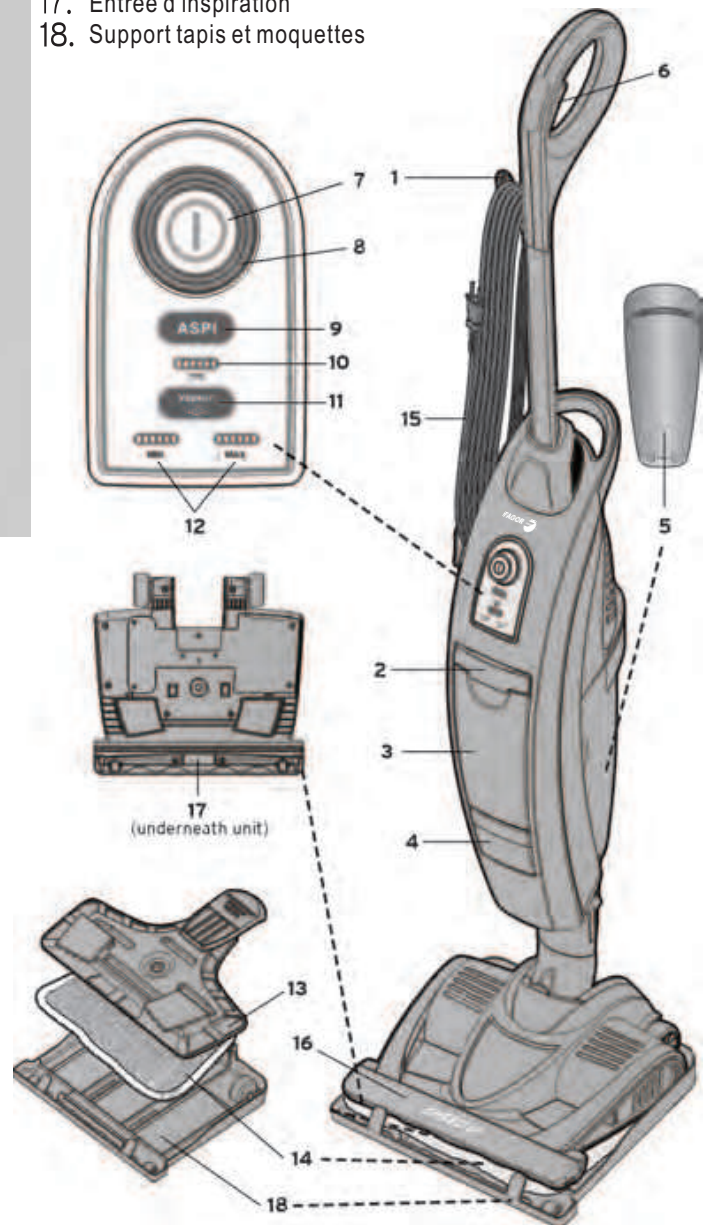
Contenu

Description	2
Instructions de sécurité	3
Opération	4
Utilisation et maintenance	6
Résolution des problèmes	7



Description

1. Déverrouillage du câble
2. Levier de déverrouillage du réservoir d'eau
3. Réservoir d'eau
4. Filtre anti-calcaire
5. Bac à poussières
6. Gâchette vapeur
7. Bouton ON/OFF
8. Indicateur lumineux
9. Bouton d'aspiration
10. Indicateur aspiration
11. Bouton de niveau de vapeur (bas/élevé)
12. Indicateur vapeur
13. Support lingette
14. Lingette
15. Câble d'alimentation
16. Tête de puissance
17. Entrée d'inspiration
18. Support tapis et moquettes



Cet appareil est prévu pour le nettoyage de surfaces dures telles que la céramique, verre, béton, marbre, pierre, vinyle, linoléum, tapis. Ce produit ne doit pas être utilisé sur de la soie, du cuir, du velours ou d'autres matériaux sensibles à la vapeur, sur des meubles cirés, du plastique très mince, sur du bois non travaillé, sur des cloisons, et sur de la peinture extérieure d'automobiles, de l'électronique ou des produits utilisant de l'électricité. NOTE: La chaleur et la vapeur peuvent ne pas être appropriées pour les tous types de sols. En cas de doute, nous vous recommandons de vérifier les instructions d'utilisation et d'entretien du fabricant du sol et testez l'appareil sur une partie du sol avant utilisation.



IMPORTANTES INSTRUCTIONS DE SÉCURITÉ

Lors de l'utilisation d'appareils électriques, des précautions doivent toujours être suivies, incluant ce qui suit :

LISEZ TOUTES CES INSTRUCTIONS AVANT D'UTILISER CE PRODUIT

⚠ ATTENTION : Pour réduire les risques d'incendie, de chocs électriques ou de blessures:

- Cet appareil peut être utilisé par des enfants âgés d'au moins 8 ans et par des personnes ayant des capacités physiques, sensorielles ou mentales réduites ou dénuées d'expérience ou de connaissance, s'ils (si elles) sont correctement surveillé(e)s ou si des instructions relatives à l'utilisation de l'appareil en toute sécurité leur ont été données et si les risques encourus ont été appréhendés. Les enfants ne doivent pas jouer avec l'appareil. Le nettoyage et l'entretien par l'utilisateur ne doivent pas être effectués par des enfants sans surveillance
- Si le câble d'alimentation est endommagé, il doit être remplacé par le fabricant, son service après-vente ou des personnes de qualification similaire afin d'éviter un danger
- Ne laissez pas l'appareil sans surveillance lorsque celui-ci est branché à l'alimentation.
- Débranchez-le lorsqu'il n'est pas en utilisation ou avant l'entretien.
- Ne l'utilisez pas en extérieur ou sur des surfaces mouillées.
- Ne démarrez pas l'appareil lorsqu'il est en position verticale et verrouillée.
- Ne laissez pas l'appareil en fonctionnement lorsqu'il est à l'arrêt; il doit toujours être en mouvement lors de son utilisation.
- Ne laissez pas les enfants utiliser cet appareil comme un jouet. Une surveillance particulière doit être fournie lorsque l'appareil est utilisé près d'enfants.
- Utilisez l'appareil seulement comme décrit dans ce manuel. Utilisez seulement des accessoires recommandés par le fabricant.
- N'utilisez pas l'appareil si son câble ou la fiche du câble est endommagé. Si le câble ne fonctionne pas, est tombé, laissée à l'extérieur ou est tombé dans l'eau, retournez-le au service client.
- Ne tirez pas sur le câble et ne transportez pas l'appareil à l'aide du câble, ne fermez pas de porte sur le câble et ne tirez pas le câble sur des coins et bords tranchants.
- Ne faites pas rouler l'appareil sur le câble.

- Ne débranchez pas l'appareil en tirant sur le câble. Pour débrancher l'appareil, utilisez sa fiche.
- Ne touchez pas l'appareil et le câble avec les mains mouillées.
- N'utilisez pas l'appareil sans le réservoir en place.
- N'utilisez pas la fonction vapeur sans eau dans le réservoir.
- Videz le réservoir d'eau lorsque le nettoyant vapeur n'est pas en utilisation.
- N'utilisez pas d'objets dans les ouvertures d'aération. N'utilisez pas l'appareil avec des ouvertures bloquées. Gardez les ouvertures exemptes de poussières, peluches, cheveux ou tous objets qui peuvent réduire la performance de l'appareil.
- Gardez les cheveux, vêtements lâches, doigts et toutes parties du corps éloignés des ouvertures et parties mobiles.
- Éteignez toutes les commandes avant de débrancher l'appareil.
- N'utilisez pas l'appareil pour aspirer des cigarettes, matériaux brûlants, allumettes ou cendres chaudes.
- Utilisez une grande prudence lors du nettoyage dans les escaliers.
- N'utilisez pas l'appareil pour aspirer des liquides et combustibles inflammables tels que du carburant, des fluides et n'utilisez pas l'appareil a un endroit où ce type de produits peut être présent.
- N'utilisez pas l'appareil dans un endroit fermé où des vapeurs inflammables, explosifs ou toxiques sont présentes.
- N'aspirez pas des matériaux tels que de l'eau de Javel, dégorgeoir, carburant.
- Ne mettez de produits additifs (tels que du parfum, détachant ou tous produits contenant de l'alcool) dans l'eau car ceci pourrait endommager le nettoyant vapeur ou le rendre dangereux pour l'utilisateur.
- Assurez-vous que le bouchon du réservoir soit bien fermé avant l'utilisation de l'appareil.
- Ne touchez pas les parties chaudes de l'appareil. Il est normal que l'appareil soit chaud pendant l'opération.
- N'utilisez pas l'appareil pour nettoyer des vêtements qui sont portés par des personnes.
- La force et la chaleur de la vapeur peut avoir un effet adverse sur certains matériaux. Testez toujours le nettoyant vapeur sur une petite partie non visible pour observer si l'appareil est approprié au nettoyage de votre sol.
- Ne visez pas des personnes, plantes ou animaux avec cet appareil (risques de brûlures)!
- Ne visez pas des systèmes électriques et câbles électriques avec cet appareil.
- GARDEZ CES INSTRUCTIONS, Utilisation domestiques seulement.

CONSERVEZ CES INSTRUCTIONS

Pour une utilisation domestique uniquement

OPERATION

Assemblage

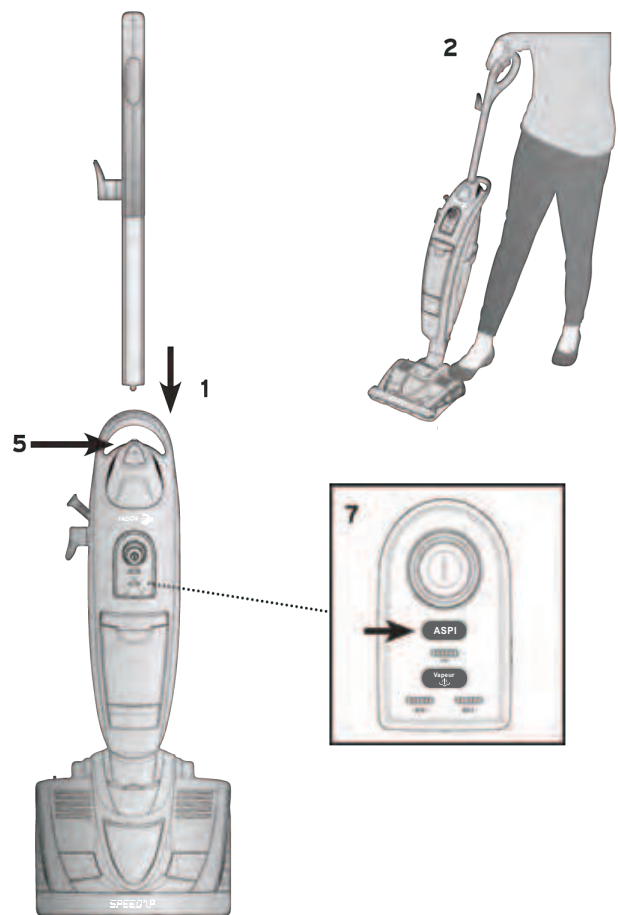
1. Aligned la languette à l'arrière de la poignée sur le port de réception se trouvant sur le dessus de l'appareil. Insérez jusqu'à ce qu'un clic s'entende.
2. **Verrouillage en position** – Appuyez avec le pied sur la tête de puissance et penchez gentiment la poignée en arrière afin de pouvoir utiliser le produit.
3. **Déroulement du câble** – Déroulez le câble en faisant des demi-tours.
4. **Rangement du câble d'alimentation** - Enroulez le câble sur le support du câble.
5. **Poignée de transport** – la poignée de transport est localisé à l'arrière de l'appareil pour un transport et un soulèvement facile et lors de l'utilisation sur des escaliers.
6. **Support du balai vapeur**
A - Pour installer le balai vapeur au support, abaissez la tête de puissance sur le support.
B - Pour enlever le support du balai vapeur, placez un pied sur la pédale de déverrouillage et faites glisser l'appareil du support.

UTILISATION DE L'ASPIRATEUR

NOTE: Pour une meilleure aspiration enlevez le support de lingette

7. Allumez l'appareil
8. Appuyez le bouton ASPI pour commencer l'opération
9. Appuyez une nouvelle fois le bouton ASPI pour arrêter la fonction «aspiration».

NOTE : N'utilisez pas l'appareil sans le bac à poussières.



OPERATION

UTILISATION DU BALAI VAPEUR

1. Installez la lingette à son support.
2. Pour l'installer, insérez le devant de l'aspirateur dans le support, alignez la pédale au centre de la tête de puissance, abaissez la tête de puissance dans le support et appuyez gentiment pour la verrouiller en place.
NOTE: n'utilisez pas la fonction vapeur sans le support et la lingette.

3. Uniquement lors d'une utilisation sur tapis, effectuez l'étape 3, installez le support tapis à l'arrière. Lors de l'utilisation sur des surfaces dures, enlevez le support pour tapis.

4. Saisissez le levier du réservoir à eau et tirez pour l'enlever.

5. Enlevez le bouchon du réservoir et remplissez celui-ci d'eau. Assurez-vous que le joint de bouchon soit en place. Remettez le bouchon et réinstallez le réservoir d'eau. NOTE: Ne tentez pas d'utiliser l'appareil sans le réservoir d'eau.

6. Allumez l'appareil, l'indicateur est allumé.

7. Appuyez sur le bouton de niveau de vapeur pour régler le niveau de vapeur. Le réglage par défaut est MIN, vous pouvez régler le niveau jusqu'à MAX.

8. Lorsque le voyant cesse de clignoter vous pouvez utiliser la fonction vapeur en appuyant sur la gâchette vapeur

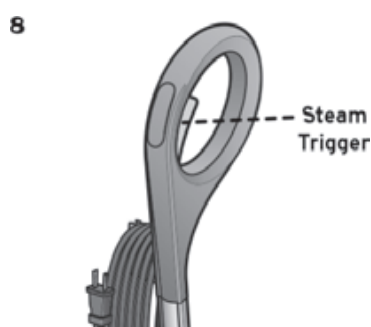
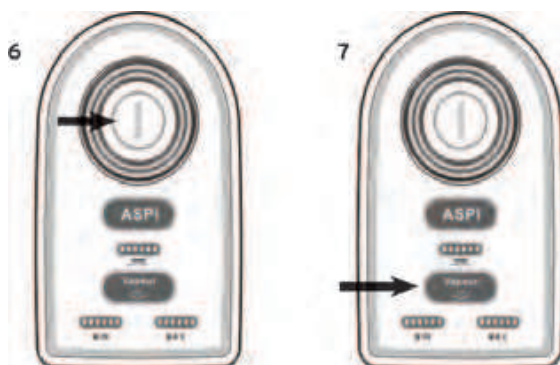
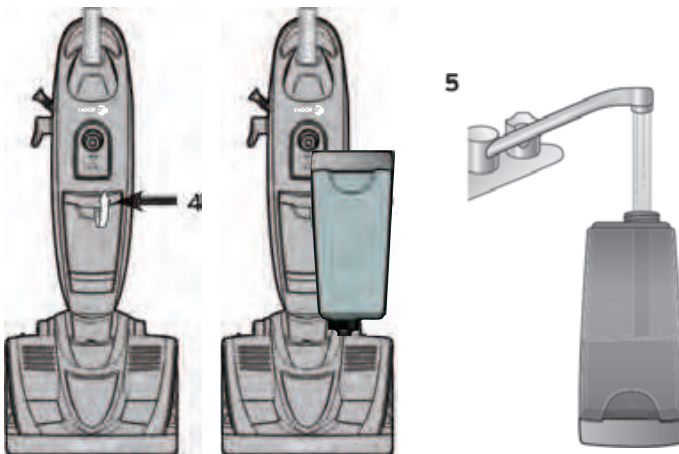
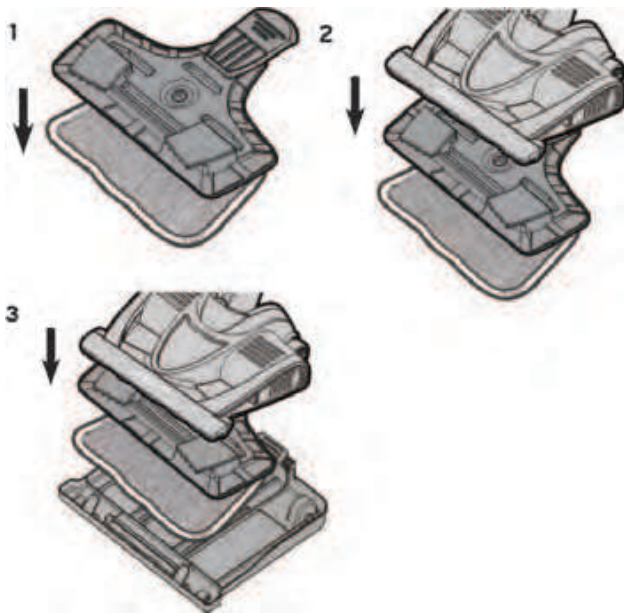
9. Lorsque la vapeur cesse, vous devez éteindre et débrancher l'appareil afin de remplir le réservoir d'eau à nouveau

10. Réglage vapeur:

- Carrelage/pierre: Maximum
- Tapis: Minimum
- Bois massif imperméable: Minimum

NOTE: Lorsque le patin du balai vapeur devient très sale ou mouillée, remplacez-le par un autre propre.

Attention: Assurez vous que vos sols soient capables de résister à un nettoyage à la vapeur afin de ne pas les endommager. Les parquets, tapis et moquettes devront être nettoyés à la vapeur en puissance minimale de manière légère sans trop insister"



UTILISATION ET MAINTENANCE

MAINTENANCE

1. Lorsque vous finissez le nettoyage par vapeur, assurez-vous d'avoir éteint la machine et débranchez-le.
2. Videz l'eau rémanente du réservoir d'eau.
3. Enlevez le patin du balai vapeur. Le patin peut se laver avec de l'eau chaude (à 100 degrés). Pour des patins très sales, nettoyez-les avec de l'eau chaude et un détergent doux ou avec un détachant doux. Faites sécher complètement avant le rangement. NOTE : N'UTILISEZ PAS D'ADOUCISSANT.

LA LINGETTE PEUT SE NETTOYER À LA MACHINE A LAVER

REPLACEMENT DU FILTRE ANTI-CALCAIRE

Le filtre anti-calcaire aide à filtrer les minéraux qui peuvent réduire l'efficacité du nettoyant vapeur. Selon la qualité de l'eau et/ou de la fréquence de l'utilisation, le filtre devrait être remplacé tous les 80-100 heures.

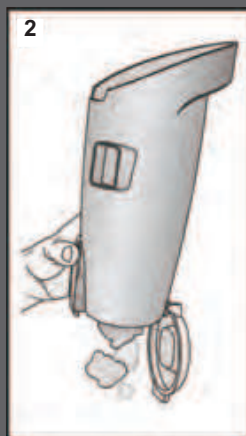
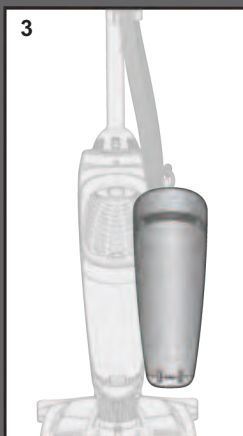
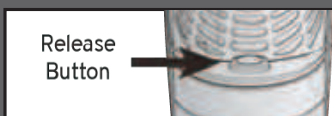


Le balai vapeur peut fonctionner avec l'eau du robinet. Cependant, si vous vivez dans une zone à eau dure, les minéraux présents dans cette eau vont réduire la durée de vie du filtre à eau. Des dépôts pourront se former dans le produit, ce qui réduira sa performance. Pour prolonger la vie du filtre et de l'appareil, nous recommandons d'utiliser de l'eau distillée ou déminéralisée dans le produit lorsque vous vivez dans une zone à eau dure.

NETTOYAGE DU BAC A POUSSIÈRES

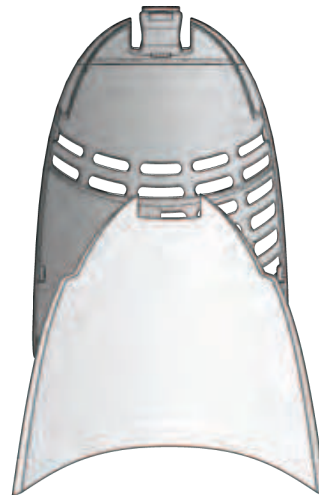
1. Pour vider le bac à poussières, saisissez sa poignée, appuyez sur le bouton de déverrouillage et enlevez-le.
2. Appuyez sur le bouton se trouvant sur le dessus du bac pour l'ouvrir et le vider.
3. Remplacez le bac à poussières en place.

ATTENTION : Débranchez le câble de l'alimentation électrique avant l'entretien.



Maintenance du filtre d'échappement

Enlevez le couvercle du filtre en le poussant et le tirant en dehors de l'appareil. Enlevez le filtre du côté arrière du couvercle et rincez-le. Laissez-le sécher avant de le remplacer dans l'arrière du couvercle. Installez ensuite le couvercle en place jusqu'à entendre un clic.



Maintenance du filtre pour aspiration

Enlevez le bac à poussières de l'appareil. Tirez l'assemblage filtre du bac à poussières. Faites tourner le filtre extérieur dans le sens antihoraire et enlevez-le. Faites tourner le filtre principal dans le sens antihoraire et enlevez-le. Tirez le filtre en mousse se trouvant derrière le filtre principal. Rincez les filtres et faites-les sécher avant de les réassembler dans le bac à poussières. Réinstallez ensuite le bac à poussières dans l'appareil.



RESOLUTION DES PROBLEMES

Des problèmes peuvent survenir et peuvent être résolus dans la plupart des cas.

Vous pouvez régler votre problème en vous référant sur ce guide.

Tout entretien devra être effectué par un service qualifié autorisé.

Problèmes	Causes	Solutions
L'appareil ne s'allume pas	<ul style="list-style-type: none"> • L'appareil n'est pas correctement branché ou n'est pas allumé • La prise électrique dysfonctionne 	<ul style="list-style-type: none"> • Branchez l'appareil a une prise électrique et allumez l'appareil • Branchez l'appareil à une autre prise électrique pour vérifier le fonctionnement
L'aspirateur ne fait pas le travail	<ul style="list-style-type: none"> • Le bac à poussières est vide • Des gros débris produisent un blocage • Le filtre doit être nettoyé 	<ul style="list-style-type: none"> • Videz le bac à poussières • Enlevez les débris • Référez-vous au chapitre « maintenance du filtre » • Contactez un centre de service autorisé
Très peu ou pas de vapeur est émise lorsque l'appareil est en fonctionnement	<ul style="list-style-type: none"> • Le réservoir est vide • La gâchette n'est pas appuyée • La fonction vapeur n'est pas sélectionnée • L'indicateur « Steam Ready » n'est pas allumé • Le filtre eau dure doit être remplacé 	<ul style="list-style-type: none"> • Assurez-vous que le réservoir soit rempli d'eau • Tirez la gâchette vapeur pour activer la pompe • Vérifiez que l'indicateur soit bien sur la position Vapeur • Attendez que l'indicateur s'allume. Si l'indicateur ne s'allume pas après 1 minute, contactez un centre de service autorisé • Voyez le chapitre « remplacement du filtre calcaire »
Le balai vapeur ne fonctionne toujours pas correctement	<ul style="list-style-type: none"> • Vérifiez tous les points ci-dessus 	<ul style="list-style-type: none"> • Contactez un centre de service autorisé

Tous les accessoires et les pièces de rechange sont en vente séparément.

MISE EN REBUT



Collecte sélective des déchets électriques et électroniques. Les produits électriques ne doivent pas être mis au rebut avec les produits ménagers. Selon la Directive Européenne 2012/19/EU pour le rebut des matériels électriques et électroniques et de son exécution

dans le droit national, les produits électriques usagés doivent être collectés séparément et disposés dans des points de collecte prévus à cet effet. Adressez-vous auprès des autorités locales ou de votre revendeur pour obtenir des conseils sur le recyclage.

Danger:

Ne tentez jamais d'utiliser votre appareil, s'il présente des signes de dommages ou si le cordon d'alimentation ou la fiche est endommagé. Si le cordon d'alimentation est défectueux, il est important de le remplacer par le service après-vente pour éliminer tout danger.

Seules les personnes qualifiées et autorisées sont autorisées à effectuer des réparations à votre appareil. Toute réparation non conforme aux normes pourrait considérablement augmenter le niveau de risque pour l'utilisateur!

Les défauts résultant d'une mauvaise manipulation, d'une dégradation ou d'une tentative de réparation par des tiers annulent la garantie du produit. Cela s'applique également en cas d'usure et d'accessoires normaux de l'appareil!

Important!

Nous vous recommandons de conserver l'emballage de votre appareil au moins pendant toute la durée de la garantie. La garantie ne s'applique pas sans l'emballage d'origine

Garantie:

Votre appareil dispose de deux ans de garantie. La garantie ne couvre pas l'usure et la rupture suite à une mauvaise utilisation du produit. Le client est responsable de tous les retours. Vous êtes responsable des coûts et des risques liés à l'expédition du produit; Il est donc recommandé d'expédier le produit avec un accusé de réception et une assurance transport en cas de valeur significative du produit.

GARDER HORS DE LA PORTÉE DES ENFANTS

Les enfants devraient être surveillés pour s'assurer qu'ils ne jouent pas avec l'appareil.



EUROMENAGE

20/22 Rue de la ferme saint ladre

95470 SAINT WITZ FRANCE