

 sodastream®

sodastream TERRA™

VOTRE GUIDE POUR UNE UTILISATION PÉTILLANTE

**INSCRIVEZ-VOUS
MAINTENANT!**

ET RECEVEZ UNE OFFRE
PÉTILLANTE !

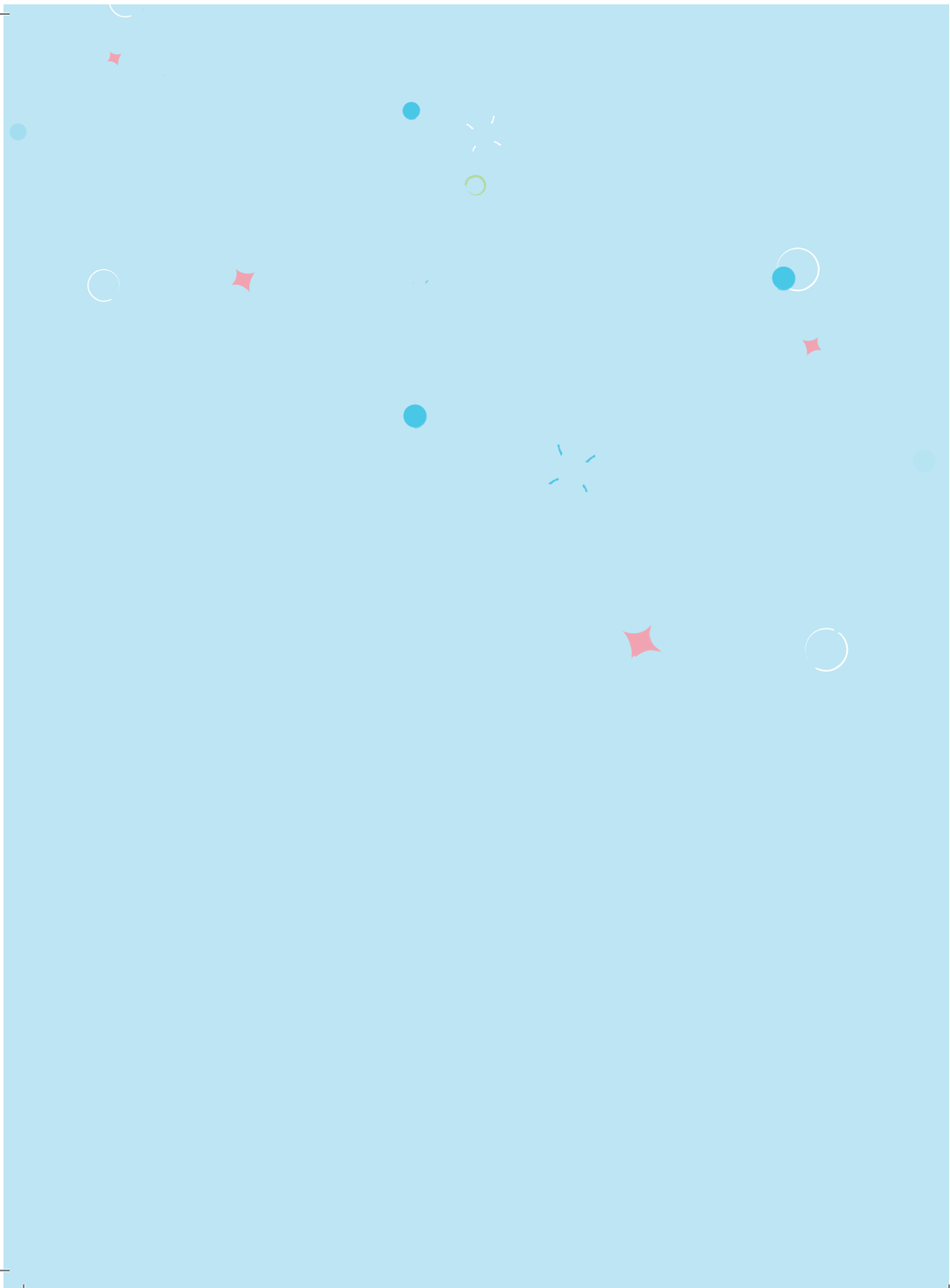
sodastream.com/regt



GUIDE D'UTILISATION



UNE QUESTION ? 0 800 971 261



SOMMAIRE

TOUT CE DONT VOUS AVEZ BESOIN POUR UN DÉPART	2
RAFFRAÎCHISSANT	
DÉCOUVREZ VOTRE SodaStream TERRA™	3
MODE D'EMPLOI	4
CYLINDRE DE GAZ QUICK CONNECT	4
MÉCANISME DE FIXATION EN UN SEUL GESTE	5
SYSTÈME DE FIXATION SIMPLE DE LA BOUTEILLE	6
LA MAGIE DES BULLES !	8
INSTRUCTIONS D'UTILISATION	10
LICENCE UTILISATEUR	10
CONFIGURATION	11
ENTRETIEN	12
POUR VOTRE SÉCURITÉ	13
CONDITIONS DE GARANTIE	14



Pour votre sécurité, veuillez lire les instructions d'installation et de sécurité aux pages 11 et 13 avant d'utiliser la machine à eau pétillante. Conservez ces instructions et fournissez-les à tous les prochains et futurs utilisateurs.

Pour plus de détails et d'informations sur nos machines à eau pétillante, y compris les guides de dépannage et mode d'emploi, veuillez visiter le site [sodastream.fr](https://www.sodastream.fr)

TOUT CE DONT VOUS AVEZ BESOIN POUR UN DÉPART RAFFRAÎCHISSANT



soda**stream**
MACHINE À EAU
PÉTILLANTE
soda**stream** **TERRA™**



BOUTEILLE DE
GAZÉIFICATION
D'1 LITRE



soda**stream**
CYLINDRE DE GAZ
QUICK CONNECT*



*Le Cylindre de gaz SodaStream® de 60L (sous licence) permet de réaliser jusqu'à environ 60L d'eau pétillante selon le niveau de gazéification et le type de machine utilisé.

DÉCOUVREZ VOTRE sodastream TERRA™



COMPATIBLE AVEC LES PRODUITS SUIVANTS :

Bouteilles de gazéification
SodaStream réutilisables*



1L

0.5L

1L

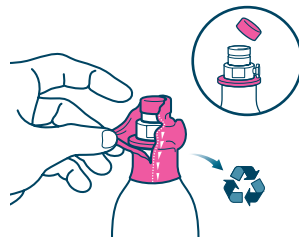
Cylindre de gaz SodaStream
QUICK CONNECT



*Vérifiez la compatibilité sur l'emballage de la bouteille.

CYLINDRE DE GAZ

QUICK CONNECT

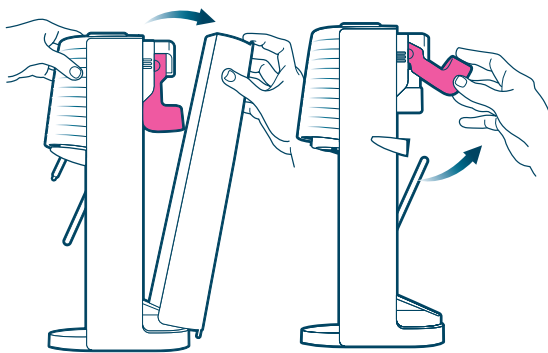


VOUS PRÉFÉREZ UNE VIDÉO ?

Scannez simplement le
QR code

1

Ôtez le capuchon



2

Ouvrez le
panneau arrière

3

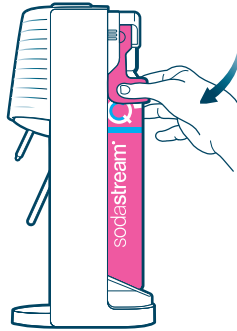
Redressez la
poignée



**Prière de lire attentivement les instructions
d'installation complètes et les consignes de sécurité
à la p.11 ci-dessous**

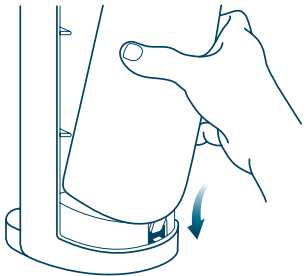


4 Insérez la base du cylindre dans la machine



5 Abaissez la poignée pour verrouiller

EXCELLENT !



6 Remplacez le panneau arrière



Passer à l'étape suivante

BON À SAVOIR



Petit rappel : votre cylindre est réutilisable ! Lorsqu'il est vide, il vous suffit simplement de l'échanger soit en magasin soit directement sur sodastream.fr.

NE PAYEZ QUE LE PRIX DE LA RECHARGE

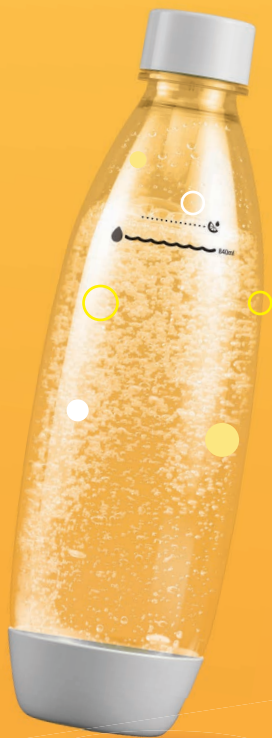
Pensez au cylindre supplémentaire pour ne jamais être à court de bulles !



Assurez-vous de remplacer votre cylindre, adapté à votre machine, par un cylindre identique.

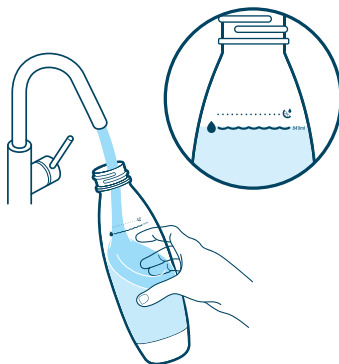


SYSTÈME DE FIXATION SIMPLE DE LA BOUTEILLE

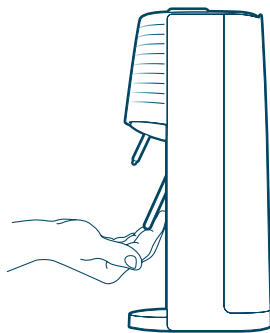


**VOUS PRÉFÉREZ
UNE VIDÉO ?**

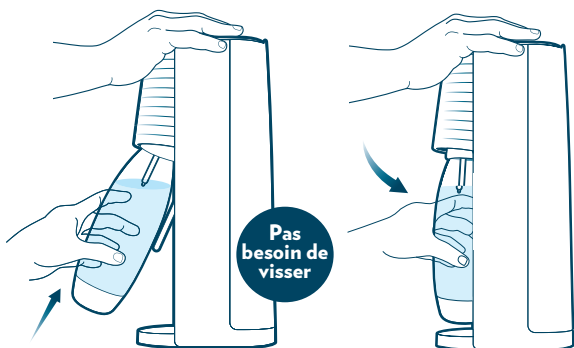
Scannez simplement
le QR code :



- 1** Remplir la bouteille de gazéification d'eau fraîche jusqu'à la ligne de remplissage
- !** **Gazéifiez votre eau avant d'y ajouter une saveur**



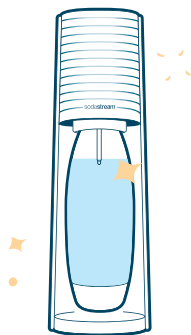
- 2** Assurez-vous que le support de bouteille soit incliné



3 Insérez la bouteille dans la machine et poussez pour ramener la bouteille en position verticale

! La bouteille est insérée correctement lorsqu'il y a un espace entre la bouteille et la base de la machine.

EXCELLENT !

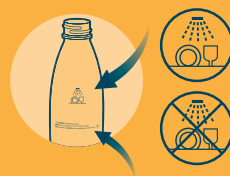


Et maintenant, dernière étape : faites pétiller !

BON À SAVOIR



Pour vérifier que votre bouteille peut passer au lave-vaisselle, cherchez ces symboles :



La date d'expiration de la bouteille est ici

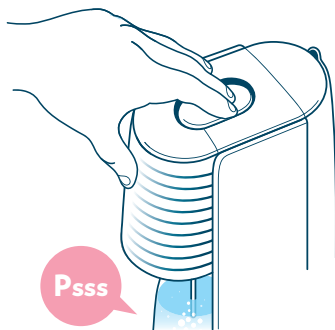


LE SAVIEZ-VOUS ?
1 bouteille SodaStream réutilisable permet d'économiser des milliers de bouteilles en plastique à usage unique*

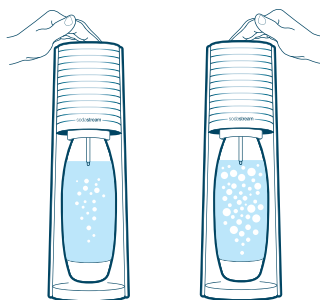


*Basée sur les données Global Volume Packaging de GlobalData Plc pour les années 2016-2019, par rapport aux données de la société SodaStream, en fonction du marché et des habitudes de consommation.

LA MAGIE DES BULLES !



- 1** **APPUYEZ FERMEMENT** sur le bouton de gazéification pendant 1 seconde, puis **RELÂCHEZ**



x3

x5

2

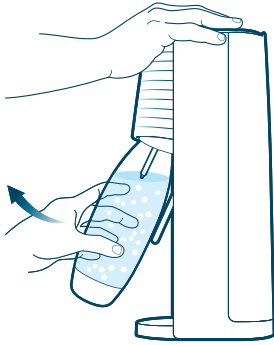
Selon le niveau de gazéification souhaité :

3 pressions pour des bulles légères
5 pressions pour des bulles intenses

**VOUS PRÉFÉREZ
UNE VIDÉO ?**

Scannez simplement
le QR code :





3 Tirez la bouteille vers vous

TADA !



INSCRIVEZ-VOUS
MAINTENANT
Et profitez d'une
offre pétillante



C'EST FAIT !
Savourez votre boisson pétillante !

Des questions à ce sujet ?
0 800 971 261

BON À SAVOIR



CONSEIL DE PRO :
Pour un résultat optimal,
gazéifiez de l'eau fraîche.
Gardez une bouteille
en réserve dans votre
réfrigérateur afin de
toujours en avoir une de
prête à gazéifier !



Vous désirez aromatiser
votre eau pétillante ?
Découvrez toutes les
saveurs sur :

SODASTREAM.FR



Toujours gazéifier votre
eau avant d'ajouter le
concentré



LICENCE UTILISATEUR

POUR UN (1) CYLINDRE SODASTREAM QUICK CONNECT NE PEUT ÊTRE VENDU

PROPRIÉTÉ DE SODA-CLUB (CO2) GMBH OU DE SES AFFILIÉS FOURNI SOUS LICENCE ET DEMANDE DE BREVET DÉPOSÉE

Le présent document constitue un engagement juridiquement contraignant conclu entre la société suisse Soda-Club (CO2) GmbH ou ses affiliés (« SodaStream ») et le consommateur, concernant le droit d'utiliser un cylindre de CO₂ SodaStream Quick Connect (le « Cylindre »).

Le Cylindre est en instance de brevet, la propriété de SodaStream et protégé par d'autres droits de propriété intellectuelle. En outre, afin d'assurer la sécurité et de protéger la santé des utilisateurs, plusieurs directives et règlements régissent et encadrent l'utilisation, le remplissage, l'entretien, le contrôle et la réparation du Cylindre. SodaStream dispose des connaissances et du savoir-faire requis par la loi pour assurer le respect de ces normes. Toutefois, ceci ne peut être garanti que si le Cylindre est entretenu, vérifié, contrôlé et rempli par ses soins. C'est pourquoi le Cylindre reste la propriété de SodaStream et vous est fourni sous licence!

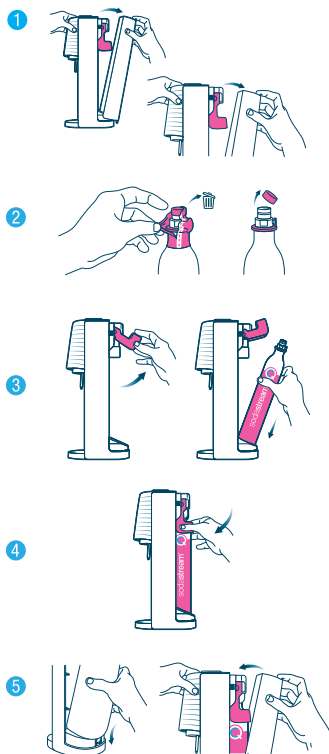
1. Une fois vide, nous vous invitons à retourner le Cylindre soit à SodaStream soit à l'un de ses distributeurs agréés, en échange d'un Cylindre plein qui vous coûtera seulement le prix d'un remplissage de cylindre. La présente Licence Utilisateur continuera à s'appliquer à l'utilisation de chaque nouveau Cylindre.
2. Le remplissage d'un Cylindre vide par des tiers est susceptible de porter atteinte aux droits de propriété intellectuelle de SodaStream (en ce compris à ses brevets ou d'autres droits de propriété intellectuelle), d'enfreindre certaines lois et peut comporter des risques. Il est en outre possible qu'un remplissage non-agréé soit contraire à la loi et porte atteinte aux droits de SodaStream. SodaStream garantit uniquement la sécurité des Cylindres remplis par ses soins et munis d'un opercule de sécurité SodaStream. Il vous est interdit de retirer ou modifier toute mention relative aux droits de propriété accompagnant le Cylindre ou figurant sur celui-ci.
3. Lorsque vous retournez à SodaStream, ou à l'un de ses distributeurs agréés, un Cylindre en bon état, sans l'échanger contre un Cylindre plein, vous êtes en droit de percevoir une gratification de 2€.
4. Le Cylindre, ainsi que la présente Licence Utilisateur, pourront être transférés à un tiers, à condition que celui-ci s'oblige à respecter les conditions et les droits de propriété énoncés aux présentes. La possession de la présente Licence Utilisateur prouve que son détenteur est en droit d'utiliser un Cylindre conformément aux termes des présentes.

La présente Licence Utilisateur est régie par le droit suisse.

Pour toute question, veuillez contacter SodaStream International BV, Dongenseweg 200, 5047 SH Tilburg, Pays-Bas.

INSTALLATION DU CYLINDRE DE GAZ QUICK CONNECT

1. Placez la machine à eau pétillante SodaStream Terra™ sur une surface plane, stable et retirez le panneau amovible situé à l'arrière de la machine.
2. Otez le film de protection et le capuchon du cylindre de CO₂ SodaStream Quick Connect.
ATTENTION ! Ne jamais insérer ou remplacer un cylindre de CO₂ Quick Connect lorsqu'une bouteille de gazéification est fixée à la machine à eau pétillante. Cela pourrait causer l'éjection ou l'explosion de la bouteille de gazéification.
3. Relevez la poignée de la machine. Insérez le cylindre de CO₂ Quick Connect à l'arrière de la machine à eau pétillante.
4. Abaissez la poignée pour verrouiller.
5. Refermez le panneau arrière de la machine. Vous voilà prêt à faire des bulles !

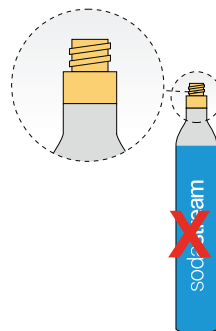
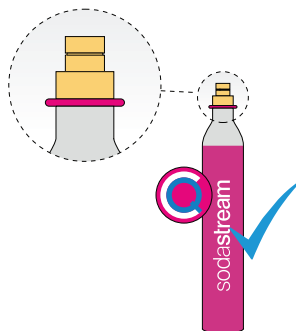


CYLINDRE DE CO₂ SODASTREAM® QUICK CONNECT

CYLINDRE DE CO₂ QUICK CONNECT
COMPATIBLE

CYLINDRE DE CO₂ À VISSER
NON COMPATIBLE

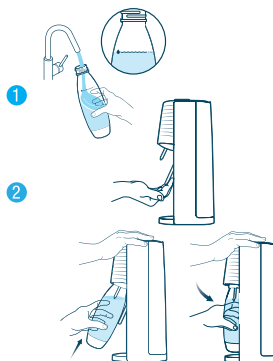
Veuillez noter que le modèle SodaStream Terra™ est seulement compatible avec le cylindre de CO₂ Quick Connect, mais qu'il N'EST PAS compatible avec le cylindre de CO₂ SodaStream® à visser (SodaStream® CO₂ Screw System Cylinder) ou avec d'autres cylindres.



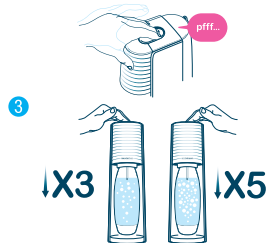
CRÉER LES BULLES

1. Remplissez la bouteille de gazéification d'eau froide jusqu'au niveau indiqué par le trait. **ATTENTION ! Gazéifiez exclusivement de l'eau fraîche. D'autres liquides sont susceptibles d'encrasser et de boucher les pièces situées à l'intérieur de la machine, ce qui pourrait entraîner une pression excessive, la destruction de la bouteille durant la gazéification et causer de graves blessures. Ne lancez jamais un processus de gazéification après l'ajout d'un arôme.**
2. Avant d'insérer la bouteille de gazéification, assurez-vous que son support soit bien incliné vers l'avant. Veillez également à ne pas tirer sur la tige de gazéification. **ATTENTION ! N'utilisez en aucun cas une machine à eau pétillante dont la tige de gazéification serait cassée. Cela pourrait entraîner une pression excessive, la destruction de la bouteille et causer de graves blessures.** Insérez le goulot de la bouteille de gazéification dans l'embout de fixation (Snap-Lock). Poussez sur la bouteille de gazéification vers le haut et vers l'arrière. L'embout de fixation va ainsi maintenir la bouteille de gazéification.
3. Pour gazéifier, exercez de courtes pressions d'une seconde sur le bouton de gazéification : 3 pressions pour une gazéification normale et 5 pressions pour une gazéification intense.
4. Une fois parvenu au niveau de gazéification souhaité, tirez délicatement la bouteille de gazéification vers vous jusqu'à atteindre son angle d'inclinaison maximal. Cette manœuvre libérera la pression dans la bouteille de gazéification et permettra de la dégager de l'embout de fixation (Snap-Lock).

ATTENTION ! Ne retirez pas la bouteille de gazéification avant d'avoir entendu le bruit typique que produit la libération d'un gaz sous pression (psschiitt...). Ne forcez jamais pour retirer la bouteille de gazéification de l'embout de fixation (Snap-Lock) ; laissez toujours la machine à eau pétillante libérer elle-même la bouteille de gazéification. Au cas où le mécanisme de fixation ne libérerait pas immédiatement la bouteille de gazéification de son embout, patientez quelques instants. Si le blocage persiste, replacez la bouteille de gazéification dans sa position verticale initiale, puis réessayez de la tirer délicatement vers vous. Toute tentative de retrait de la bouteille de gazéification alors qu'elle est encore sous pression est susceptible d'entraîner l'éjection non-contrôlée de la bouteille et de causer des blessures graves.



À noter : lorsqu'elle est correctement insérée, le fond de la bouteille de gazéification et la base de machine sont séparés par un mince espace. Ne lancez pas un processus de gazéification si la bouteille de gazéification touche la base de l'appareil, sinon, l'eau giclera.



À noter : il se peut que vous remarquiez la formation de petits cristaux de glace dans la bouteille durant le processus de gazéification d'une eau très froide. Il s'agit d'un phénomène tout à fait normal. Ces cristaux vont fondre.



ENTRETIEN

ENTRETIEN DE LA MACHINE À EAU PÉTILLANTE

- N'utilisez jamais de détergents abrasifs ou d'instruments pointus ou coupants pour nettoyer la machine. Si besoin est, préférez un liquide-vaisselle doux et un chiffon humide également doux.
- Veillez à ce que la base reste sèche, en l'essuyant si nécessaire.
- Ne plongez pas votre machine à eau pétillante dans l'eau et ne la lavez pas au lave-vaisselle, au risque de gravement l'endommager.

ENTRETIEN DE LA BOUTEILLE DE GAZÉIFICATION

- Pour nettoyer les bouteilles de gazéification qui ne sont pas compatibles lave-vaisselle, rincez-les à l'eau froide ou tiède. **ATTENTION ! N'exposez pas ces bouteilles à une température supérieure à 50°C. Ne les lavez ou ne les rincez jamais à l'eau chaude. Ne les lavez pas au lave-vaisselle.**
- Pour nettoyer les bouteilles de gazéification qui sont compatibles lave-vaisselle, passez-les au lave-vaisselle ou rincez-les à l'eau froide ou tiède. **ATTENTION ! N'exposez pas ces bouteilles à une température supérieure à 70°C.**

POUR VOTRE SÉCURITÉ

CONSERVEZ CE MODE D'EMPLOI ET COMMUNIQUEZ-LE À TOUS LES PROCHAINS OU FUTURS UTILISATEURS.

ATTENTION ! Afin de limiter les risques de blessures et de dégâts sur votre machine, veuillez lire attentivement les présentes consignes de sécurité avant d'utiliser la machine à eau pétillante.

Assurez-vous préalablement que toute personne à laquelle vous aurez permis d'utiliser votre machine à eau pétillante saura le faire en toute sécurité. Toutes les opérations d'entretien ou de réparation doivent être réalisées par un prestataire de services agréé par SodaStream.

Tout utilisateur de la machine à eau pétillante doit être âgé d'au moins 12 ans. L'utilisation de la machine par des personnes présentant des capacités motrices ou intellectuelles réduites doit se faire sous la supervision d'un adulte responsable de leur sécurité et après leur avoir expliqué comment se servir de la machine en toute sécurité.

AFIN DE LIMITER LE RISQUE DE BLESSURES GRAVES OU DE DÉGÂTS SUR LA MACHINE À EAU PÉTILLANTE DURANT LE PROCESSUS DE GAZÉIFICATION :

- Utilisez votre machine à eau pétillante uniquement en position verticale, sur une surface plate et stable.
- Ne posez pas votre machine à eau pétillante sur une surface chaude (poêle de chauffage, four, plaque de cuisson, etc.), ne l'utilisez jamais à proximité d'une flamme, et ne la laissez pas au soleil.
- Gazéifiez uniquement de l'eau.
- D'autres liquides (à l'exception de l'eau) peuvent encrasser et obstruer les pièces à l'intérieur de machine, ce qui pourrait entraîner une pression excessive et détruire la bouteille pendant la gazéification.
- N'utilisez pas la machine si la tige de gazéification est cassée ou manquante.
- Vérifiez que votre bouteille de gazéification soit correctement fixée, avant de lancer le processus de gazéification.
- Pendant le processus de gazéification, ne déplacez pas votre machine à eau pétillante et ne retirez pas la bouteille de gazéification.
- Ne lancez pas un processus de gazéification si la bouteille de gazéification est vide.

CYLINDRE DE DIOXYDE DE CARBONE (CO₂)

Afin de limiter le risque de fuite de CO₂, de blessures ou de dégâts matériels :

- N'utilisez pas un autre cylindre que le cylindre de CO₂ SodaStream Quick Connect qui est compatible avec le système à poignée pink de la machine à eau pétillante SodaStream Terra™.
- N'insérez pas un cylindre de CO₂ dans la machine à eau pétillante quand une bouteille de gazéification est fixée sur la machine.
- Ne l'utilisez pas s'il est endommagé. Avant toute utilisation, vérifiez que ni le cylindre de CO₂, ni sa valve, ne présentent de bosselures, de perforations ou d'autres signes de détérioration. Si le cylindre est endommagé, contactez un prestataire de services agréé par SodaStream.
- Ne tentez en aucun cas d'altérer le cylindre de CO₂, que ce soit en le perçant, en le brûlant ou en ôtant sa valve.
- N'exposez pas le cylindre de CO₂ à une chaleur supérieure à 50°C. Protégez-le des rayons du soleil. Placez-le dans un endroit bien aéré.
- Ne tentez pas de retirer un cylindre de CO₂ d'une machine à eau pétillante en marche.
- Ne manipulez pas, et ne tentez pas de retirer, un cylindre de CO₂ tandis qu'il libère du CO₂.
- En cas de fuite de CO₂, aérez la pièce, sortez pour respirer de l'air frais et consultez un médecin si vous ne vous sentez pas bien.

BOUTEILLE DE GAZÉIFICATION :

Afin de limiter le risque de destruction de la bouteille, susceptible de causer des blessures et des dégâts matériels :

- Les bouteilles de gazéification ne portant pas la mention « compatibles lave-vaisselle » (« dishwasher safe ») ne doivent pas être exposées à une température supérieure à 50°C. Ne les lavez ou ne les rincez jamais à l'eau chaude. Ne les lavez pas au lave-vaisselle.
- Les bouteilles de gazéification portant la mention « compatibles lave-vaisselle » (« dishwasher safe ») ne doivent pas être exposées à une température supérieure à 70°C.
- Ne placez pas la bouteille de gazéification à proximité d'une source de chaleur, telle que poêle de chauffage, four ou plaque de cuisson.
- Ne laissez pas la bouteille de gazéification dans votre véhicule.
- Ne placez pas la bouteille de gazéification au congélateur et ne l'exposez pas à des températures inférieures à 1°C.
- N'utilisez pas une bouteille de gazéification endommagée, abîmée, déformée, rayée, visiblement usée ou décolorée.
- N'utilisez pas une bouteille de gazéification après sa date de péremption.
- Pour la gazéification, utilisez exclusivement des bouteilles de gazéification spécialement conçues pour s'adapter à votre machine à eau pétillante, comme indiqué en page 3 ci-dessus.

GARANTIE LIMITÉE SODASTREAM

MACHINES À EAU PÉTILLANTE SODASTREAM

Toutes les précautions ont été prises pour que votre machine à eau pétillante vous soit livrée en bon état. Sous réserve des termes et conditions énoncés dans la présente garantie limitée, SodaStream garantit que votre machine à eau pétillante sera exempte de tout vice de matériaux ou de fabrication dans des conditions d'utilisation domestiques normales pour une durée de deux (2) ans suivant la date d'achat. Nous vous recommandons de procéder à l'enregistrement en ligne de votre machine à eau pétillante sur le site www.sodastream.fr, en prenant soin de remplir le formulaire à cet effet que vous trouverez sur le site.

En cas de dysfonctionnement de votre machine à eau pétillante au cours de la période de garantie, si nous déterminons que le problème est imputable à un vice de fabrication ou de matériaux, SodaStream procédera gratuitement, à sa réparation ou à son remplacement, dans les limites fixées par la présente garantie. SodaStream pourra remplacer votre machine à eau pétillante par une machine à eau pétillante reconditionnée ou par une machine équivalente, dans l'hypothèse où le modèle que vous avez acheté ne serait plus disponible. Nous ne procéderons à aucun remboursement. La présente garantie limitée peut être mise en jeu par les consommateurs ayant acheté la machine à eau pétillante pour un usage personnel, familial ou domestique.

La présente garantie NE COUVRE PAS les dommages affectant la machine à gazéifier l'eau causés par:

- une altération de la machine à eau pétillante, une utilisation de celle-ci abusive ou non conforme aux instructions, ou une utilisation de celle-ci à des fins professionnelles ;
- la gazéification de liquides autres que l'eau ;
- l'usure normale de la machine (ex : sa décoloration) ;
- tous dysfonctionnements de l'appareil qui seraient, totalement ou partiellement, imputables à une altération, un démontage ou une réparation de la machine à eau pétillante réalisé par tout prestataire de services autre qu'un Centre de Service agréé SodaStream ;
- l'utilisation de cylindres de CO₂ ou de bouteilles de gazéification différents du cylindre de CO₂ SodaStream Quick Connect agréé par SodaStream pour votre machine à eau pétillante ;
- l'utilisation de la machine à eau pétillante avec un adaptateur raccordé à la valve du cylindre ou à la machine à gazéifier l'eau ;
- l'utilisation d'une bouteille de gazéification périmée ;
- un accident, le transport ou tout évènement autre qu'un usage domestique normal.

La présente garantie NE COUVRE PAS les bouteilles de gazéification et le cylindre de CO₂ Quick Connect.

La responsabilité de SodaStream ne pourra être engagée à raison de dommages indirects. L'unique dédommagement dont bénéficiera le consommateur se limitera à la réparation ou au remplacement de l'appareil, conformément aux termes et conditions de la présente garantie. Ces exclusions peuvent, toutefois, ne pas vous être applicables dans la mesure où certaines législations locales interdisent d'exclure ou de limiter la responsabilité à raison de tels dommages. Au cas où la présente garantie serait incompatible avec le droit local, elle sera réputée modifiée afin de la rendre conforme à celui-ci.

Par ailleurs, il se peut que vous ayez d'autres droits, dont la teneur varie en fonction du droit applicable. Les avantages consentis au consommateur par la présente garantie s'ajoutent à tous les autres droits et recours afférents à la présente machine à gazéifier l'eau que pourrait lui accorder la loi.

POUR UTILISER LA GARANTIE DE VOTRE MACHINE À EAU PÉTILLANTE

Dans l'hypothèse où vous devriez utiliser la garantie de votre machine à gazéifier l'eau, nous vous invitons à contacter le Service Client SodaStream après avoir consulté le site www.sodastream.fr. Un représentant de SodaStream vous fournira des instructions précises sur la façon d'organiser, à vos frais, l'expédition de votre machine à eau pétillante à l'un de nos centres de service agréés. Seule SodaStream, ou ses mandataires, sont autorisés à effectuer des réparations ou à intervenir sur votre machine à eau pétillante au titre de la garantie.

CYLINDRES DE CO₂ SODASTREAM QUICK CONNECT

Votre machine à eau pétillante a été conçue pour fonctionner avec un cylindre de CO₂ SodaStream Quick Connect. L'utilisation de tout autre cylindre de CO₂ est déconseillée car il risque de ne pas être compatible avec votre machine à eau pétillante SodaStream. Tous dommages qui résulteraient de l'utilisation d'un autre cylindre que le cylindre de CO₂ SodaStream Quick Connect, ou de l'utilisation d'un cylindre de CO₂ SodaStream Quick Connect en violation des consignes énoncées dans le présent mode d'emploi, sont exclus de la garantie.

Le cylindre de CO₂ SodaStream Quick Connect vous est fourni sous licence. Cette licence vous permet d'échanger votre cylindre vide contre un cylindre plein en payant seulement le prix du CO₂.

BOUTEILLES DE GAZÉIFICATION SODASTREAM

Votre machine à eau pétillante a été conçue pour fonctionner avec une bouteille de gazéification SodaStream compatible. Tous dommages qui résulteraient de l'utilisation d'une bouteille de gazéification autre qu'une bouteille de gazéification compatible ou de l'utilisation d'une bouteille de gazéification en violation des consignes énoncées dans le présent mode d'emploi sont exclus de la garantie.

Les bouteilles de gazéification SodaStream sont disponibles chez les revendeurs agréés SodaStream.

DROIT APPLICABLE

Tous les recours, réclamations, requêtes ou actions en justice présentés ou introduits en vertu des présentes, ayant un rapport quelconque avec votre machine à eau pétillante, vos bouteilles de gazéification ou vos cylindres de CO₂ Quick Connect, seront régis par le droit du pays dans lequel a été achetée la machine à eau pétillante SodaStream, et ils seront interprétés conformément à ce droit.

INSTRUCTIONS CONCERNANT LA MISE AU REBUT DU PRODUIT

Nous vous prions de recycler vos bouteilles de gazéification périmées ou endommagées dans le respect des législations sur le recyclage qui vous sont applicables. Les emballages dans lesquels sont fournis les produits SodaStream sont réalisés à partir de matériaux recyclables. Veuillez contacter les autorités de votre pays pour en savoir plus sur le recyclage.

INFORMATIONS TECHNIQUES SUR LA MACHINE

Pression maximum en état de marche : 116 psi/8 bar

Température maximum autorisée en état de marche : 40°C

SodaStream est une marque déposée de Soda-Club (CO₂) GmbH ou de ses affiliés.

Pour contacter le Service Client SodaStream, veuillez consulter le site www.sodastream.fr.

RÉALISEZ VOTRE MOCKTAIL

Blushing Lemonade

MOCKTAIL PÉTILLANT

INGRÉDIENTS

- ◆ 200 ml de sirop de lavande
- ◆ 200 ml de jus de citron frais
- ◆ 600 ml d'eau pétillante SodaStream

PRÉPARATION

Versez tous les ingrédients dans une carafe et servez. Pour le sirop de lavande :

- ◆ 100 g de bourgeons de fleurs de lavande séchés
- ◆ 500 ml de sucre
- ◆ 500 ml d'eau

Dans une casserole, portez l'eau avec la lavande à ébullition. Incorporez le sucre jusqu'à ce qu'il soit entièrement dissout. Réduisez la température et laissez mijoter pendant 10 minutes.

Retirez la casserole du feu et laissez refroidir. Laissez infuser pendant 1 heure. Égouttez et gardez au frais.

DÉCORATION

Citron et lavande fraîche

SERVICE

Verre à martini



UNE QUESTION ?

NOUS SOMMES DISPONIBLES POUR RÉPONDRE À
TOUTES VOS QUESTIONS :

SODASTREAM.FR ☎ **0 800 971 261**

BIENVENUE À BORD

ENREGISTREZ VOTRE MACHINE ET RECEVEZ DES
INFORMATIONS AINSI QUE DES OFFRES PÉTILLANTES

SODASTREAM.COM/REGT





4011260334 - 10/23