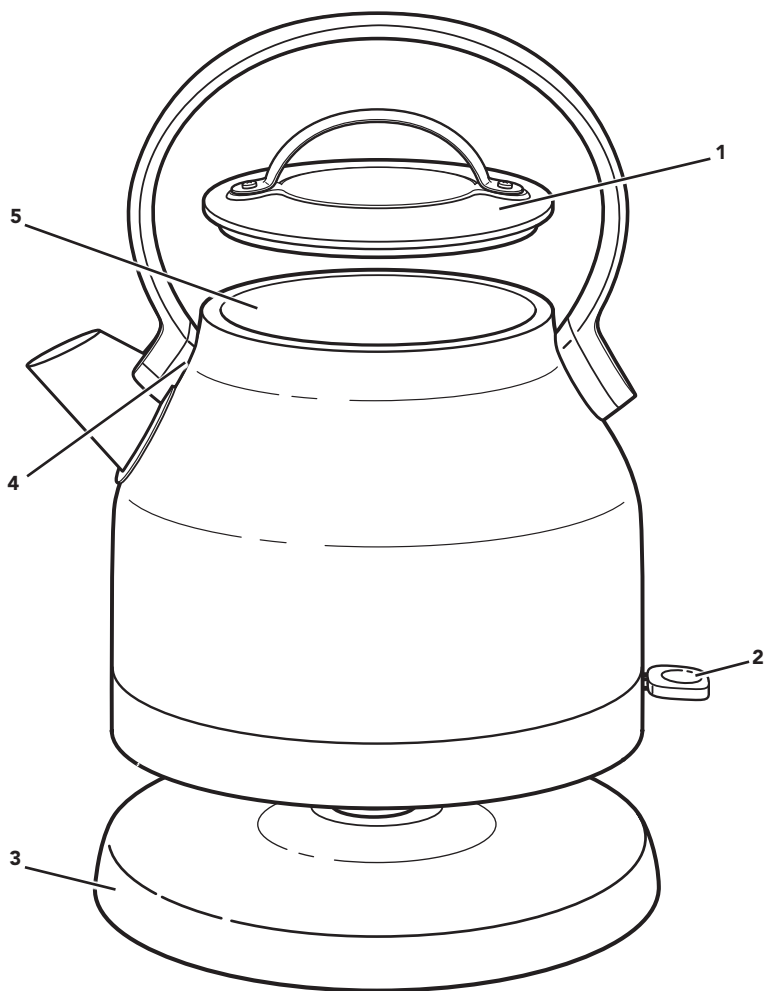




## PIÈCES ET CARACTÉRISTIQUES



FRANÇAIS

- |   |                                       |   |                       |
|---|---------------------------------------|---|-----------------------|
| 1 | Couvercle                             | 4 | Filtre (non illustré) |
| 2 | Bouton marche/arrêt et indicateur LED | 5 | Réservoir d'eau       |
| 3 | Base avec cordon d'alimentation       |   |                       |





## PRÉCAUTIONS D'EMPLOI

### **Votre sécurité est très importante, au même titre que celle d'autrui.**

Plusieurs messages de sécurité importants apparaissent dans ce manuel ainsi que sur votre appareil. Lisez-les attentivement et respectez-les systématiquement.



Ce symbole est synonyme d'avertissement.

Il attire votre attention sur les risques potentiels susceptibles de provoquer des blessures mortelles ou graves à l'utilisateur ou d'autres personnes présentes.

Tous les messages de sécurité sont imprimés en regard du symbole d'avertissement ou après les mots « DANGER » ou « AVERTISSEMENT ». Ces mots signifient ce qui suit :

 **DANGER**

**Vous risquez d'être mortellement ou gravement blessé si vous ne respectez pas immédiatement les instructions.**

 **AVERTISSEMENT**

**Vous risquez d'être mortellement ou gravement blessé si vous ne respectez pas scrupuleusement les instructions.**

Tous les messages de sécurité vous indiquent en quoi consiste le danger potentiel, comment réduire le risque de blessures et ce qui peut arriver si vous ne respectez pas les instructions.

## CONSIGNES DE SÉCURITÉ IMPORTANTES

**Des précautions élémentaires de sécurité doivent toujours être prises lors de l'utilisation d'appareils électriques, notamment :**

1. Lisez toutes les instructions. L'utilisation inappropriée de l'appareil peut entraîner des blessures.
2. Ne touchez pas les surfaces chaudes. Utilisez les poignées ou les boutons.
3. Pour éviter tout risque d'incendie, d'électrocution et de blessures corporelles, n'immergez pas le cordon, les prises ni l'appareil dans de l'eau ou tout autre liquide. Évitez les éclaboussures sur le connecteur.
4. Une surveillance étroite est nécessaire si un appareil est utilisé par ou à proximité d'enfants.
5. Union européenne uniquement : l'appareil peut être utilisé par des enfants à partir de 8 ans, s'ils sont placés sous la surveillance d'un adulte responsable ou ont reçu des instructions sur l'utilisation en toute sécurité de l'appareil et s'ils comprennent les dangers impliqués. Le nettoyage et l'entretien ne doivent pas être effectués par des enfants, sauf s'ils sont âgés de plus de 8 ans et s'ils sont placés sous la surveillance d'un adulte. Conservez cet appareil et son cordon d'alimentation hors de portée des enfants de moins de 8 ans.
6. Union européenne uniquement : L'appareil peut être utilisé par des personnes atteintes de déficiences physiques, sensorielles ou mentales, ou ayant une expérience et des connaissances insuffisantes, si ces personnes sont placées sous la surveillance d'une personne responsable ou ont reçu des instructions sur l'utilisation en toute sécurité de l'appareil et comprennent les dangers impliqués.
7. Cet appareil n'est pas prévu pour être utilisé par des personnes (y compris les enfants) dont les capacités physiques, sensorielles ou mentales sont réduites, ou des personnes dénuées d'expérience ou de connaissances, sauf si elles ont pu bénéficier, par l'intermédiaire d'une personne responsable de leur sécurité, d'une surveillance ou d'instructions préalables concernant l'utilisation de l'appareil.
8. Les enfants doivent être surveillés afin de s'assurer qu'ils ne jouent pas avec l'appareil. Ne laissez jamais les enfants jouer avec l'appareil.
9. Débranchez l'appareil en cas de non utilisation et avant de le nettoyer. Laissez refroidir avant de mettre ou de retirer des pièces, et avant de nettoyer l'appareil.





## PRÉCAUTIONS D'EMPLOI

10. Ne faites pas fonctionner l'appareil avec une fiche ou un cordon endommagé, après un dysfonctionnement, une chute ou un quelconque endommagement de l'appareil. Contactez le fabricant au numéro de téléphone du service clientèle pour obtenir des informations sur l'évaluation, la réparation ou le réglage de l'appareil.
11. L'utilisation d'accessoires non recommandés par le fabricant de l'appareil peut présenter des risques d'incendie, d'électrocution ou de blessures corporelles.
12. N'utilisez pas l'appareil à l'extérieur.
13. Ne laissez pas le cordon pendre de la table ou du plan de travail ni toucher des surfaces chaudes.
14. Ne placez pas l'appareil sur ou à proximité d'un brûleur électrique ou à gaz chaud, ou dans un four chauffé.
15. La bouilloire électrique ne doit être utilisée que pour chauffer de l'eau.
16. N'utilisez pas la bouilloire électrique si le couvercle n'est pas correctement fermé.
17. N'utilisez pas la bouilloire électrique avec une poignée desserrée ou fragilisée.
18. N'utilisez pas l'appareil à des fins autres que celles pour lesquelles il a été conçu.
19. Si le cordon d'alimentation est endommagé, il doit être changé par le fabricant, le service après-vente agréé ou des personnes présentant des qualifications similaires pour éviter tout danger.
20. La surface de l'élément chauffant est soumise à une chaleur résiduelle après utilisation. Ne touchez pas les surfaces chaudes. Utilisez les poignées.
21. Ne nettoyez pas la bouilloire électrique à l'aide de nettoyeurs abrasifs, de laine d'acier ou d'autres matériaux abrasifs.
22. Ne remplissez pas trop la bouilloire. Si la bouilloire est trop remplie, de l'eau bouillante peut être projetée.
23. ATTENTION : N'utilisez pas la bouilloire sur un plan incliné. Ne faites pas fonctionner la bouilloire si l'élément chauffant n'est pas complètement immergé. Ne déplacez pas la bouilloire lorsqu'elle est sous tension.
24. Des brûlures peuvent se produire si le couvercle est retiré pendant les cycles de préparation.
25. Pour débrancher, placez toutes les commandes sur « OFF », puis débranchez la fiche de la prise murale.
26. Reportez-vous à la section « Entretien et nettoyage » pour des instructions sur le nettoyage des surfaces en contact avec les aliments.
27. Cet appareil est conçu pour un usage domestique et des utilisations similaires telles que les suivantes :
  - cuisines de magasins, bureaux ou autres environnements de travail ;
  - fermes ;
  - par des clients dans des hôtels, motels et autres environnements résidentiels ;
  - lieux de type gîte touristique.
28. Ce produit est conçu pour un usage domestique uniquement. Il n'est pas conçu pour un usage commercial.

## CONSERVEZ CES INSTRUCTIONS





# PRÉCAUTIONS D'EMPLOI

## ALIMENTATION

**⚠ AVERTISSEMENT**



**Risque d'électrocution**

**Brancher sur une prise de terre.**

**Ne pas retirer la broche de terre.**

**N'utilisez pas d'adaptateur.**

**N'utilisez pas de rallonge électrique.**

**Le non-respect de ces instructions peut entraîner des blessures mortelles, un incendie ou une électrocution.**

**Tension :** 220-240 V

**Fréquence :** 50-60 Hz


**Puissance :** 1 850 W pour le modèle 5KEK1222E (bouilloire avec fiche européenne)  
2 200 W pour le modèle 5KEK1222B (bouilloire avec fiche britannique)

**REMARQUE :** la bouilloire électrique est équipée d'une fiche de mise à la terre. Pour réduire le risque d'électrocution, cette fiche ne peut être insérée que dans un seul sens. Si vous ne parvenez pas à placer la fiche dans la prise de courant, contactez un électricien qualifié. Ne modifiez jamais la fiche.

N'utilisez pas de rallonge. Si le cordon d'alimentation est trop court, faites installer une prise de courant près de l'appareil par un électricien ou un technicien qualifié.

## TRAITEMENT DES DÉCHETS D'ÉQUIPEMENTS ÉLECTRIQUES


### Mise au rebut de l'emballage

L'emballage est recyclable, il comporte ainsi le symbole suivant . Les différentes parties de l'emballage doivent être éliminées de façon responsable et dans le respect le plus strict des normes relatives à l'élimination des déchets en vigueur dans le pays d'utilisation.

### Recyclage du produit

- Cet appareil porte le symbole de recyclage conformément à la Directive européenne 2012/19/UE concernant les déchets d'équipements électriques et électroniques (DEEE, ou WEEE en anglais).
- Par une mise au rebut correcte de l'appareil, vous contribuerez à éviter tout préjudice à l'environnement et à la santé publique, causé par l'élimination incorrecte de ce produit.



- Le symbole  présent sur l'appareil ou dans la documentation qui l'accompagne indique que ce produit ne doit pas être traité comme un déchet ménager. Il doit par conséquent être remis à un centre de collecte des déchets chargé du recyclage des équipements électriques et électroniques.

La mise au rebut doit être effectuée conformément aux réglementations environnementales locales d'élimination des déchets.

Pour obtenir plus d'informations au sujet du traitement, de la récupération et du recyclage de cet appareil, adressez-vous au bureau compétent de votre commune, à la société de collecte des déchets ou directement à votre revendeur.

## DÉCLARATION DE CONFORMITÉ

Cet appareil a été conçu, fabriqué et distribué conformément aux exigences de sécurité des directives CE : 2014/35/UE, 2014/30/UE, 2009/125/CE et 2011/65/UE (directive RoHS).



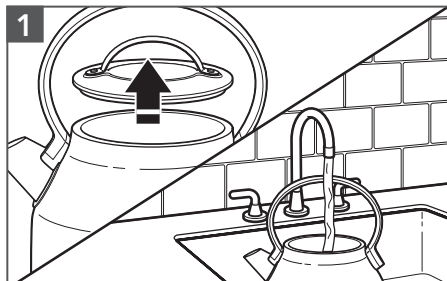


## FONCTIONNEMENT DU PRODUIT

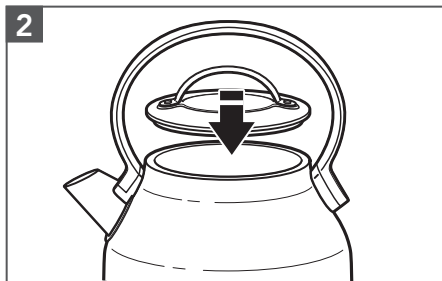
Avant la première utilisation, remplissez la bouilloire électrique d'eau jusqu'au niveau maximal, faites bouillir, puis jetez l'eau.

**REMARQUE :** la bouilloire électrique est conçue pour contenir de l'eau uniquement. Ne versez pas d'autres liquides ou substances dans la bouilloire électrique.

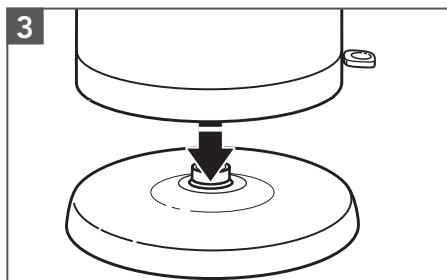
### FAIRE CHAUFFER DE L'EAU



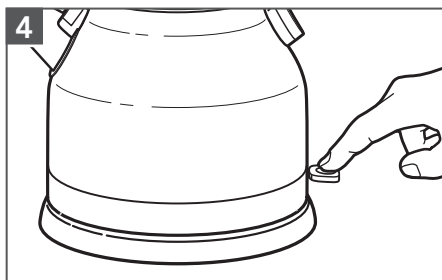
1 Retirez le couvercle de la bouilloire. Remplissez la bouilloire électrique d'eau.



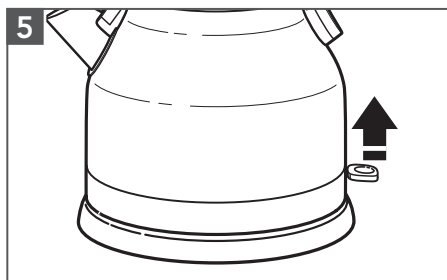
2 Remettez le couvercle en place.



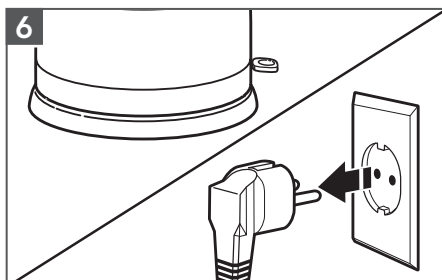
3 Placez la bouilloire sur la base.



4 Mettez la bouilloire électrique sous tension en appuyant sur le bouton marche/arrêt. L'indicateur LED s'allume. La bouilloire s'éteint automatiquement lorsque l'eau a fini de bouillir.



5 Vous pouvez également l'éteindre en relevant l'interrupteur en position OFF.



6 Débranchez le cordon d'alimentation lorsque la bouilloire électrique n'est pas utilisée.

FRANÇAIS

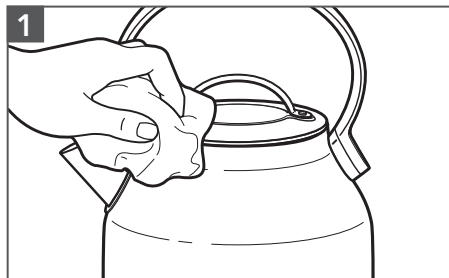




# ENTRETIEN ET NETTOYAGE

## NETTOYAGE DE L'EXTÉRIEUR

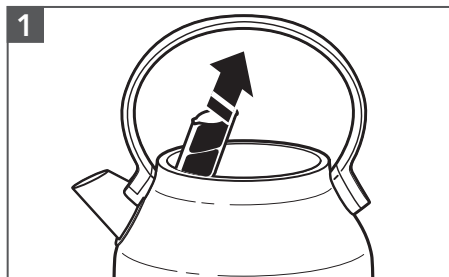
**IMPORTANT :** avant de la nettoyer, débranchez toujours la bouilloire électrique de la prise électrique. Veillez à laisser refroidir complètement la bouilloire électrique.



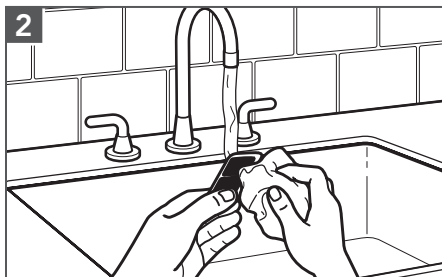
La surface extérieure de la bouilloire électrique peut être nettoyée avec un chiffon humide. Séchez et essuyez la bouilloire électrique avec un chiffon doux. Il n'est pas recommandé d'utiliser des agents abrasifs et décapants de quelque nature que ce soit.

## NETTOYAGE DU FILTRE

La bouilloire électrique dispose d'un filtre à tamis amovible qui retient les dépôts de calcaire pour une eau plus propre. Le filtre doit être nettoyé régulièrement et plus souvent encore si vous avez de l'eau dure.



**Pour accéder au filtre :** ouvrez le couvercle ; le filtre se trouve derrière le bec verseur à l'intérieur de la bouilloire électrique. Saisissez la partie supérieure du filtre et tirez pour le retirer.



Nettoyez à l'eau chaude avec une brosse souple ou un chiffon pour éliminer les dépôts et remettez le filtre à sa place en le faisant glisser dans la fente située derrière le bec verseur.

**REMARQUE :** si des dépôts de calcaire restent sur le filtre, laissez-le reposer toute la nuit dans une solution d'eau et de vinaigre blanc. Rincez soigneusement le filtre et remettez-le dans la bouilloire électrique.



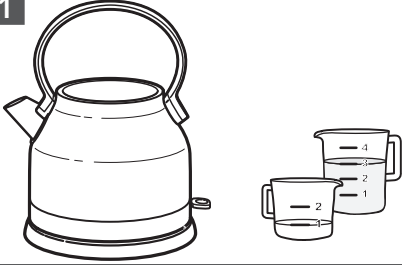


# ENTRETIEN ET NETTOYAGE

## ÉLIMINATION DES DÉPÔTS MINÉRAUX À L'INTÉRIEUR

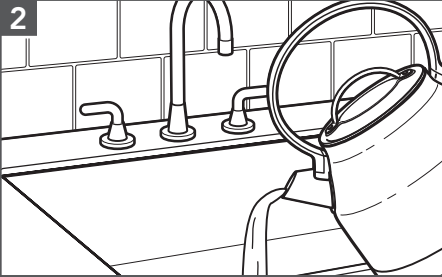
Pour un fonctionnement optimal de votre bouilloire électrique, un détartrage est nécessaire. Des dépôts de calcaire peuvent se former sur les parties métalliques intérieures de la bouilloire électrique. L'intervalle de nettoyage dépend de la dureté de l'eau que vous versez dans la bouilloire électrique.

**1**



Remplissez la bouilloire électrique d'une tasse (25 cl) de vinaigre blanc. Ajoutez 3 tasses (75 cl) d'eau. Allumez la bouilloire électrique.

**2**



Videz le contenu de la bouilloire électrique et répétez deux fois le processus. La bouilloire électrique est maintenant prête à être utilisée.

FRANÇAIS





# CONDITIONS DE KITCHENAID GARANTIE (« GARANTIE »)

**pour la France - la Belgique - la Suisse - le Luxembourg**

## **FRANCE:**

KitchenAid Europa, Inc., Nijverheidslaan 3, Box 5, 1853 Strombeek-Bever, Belgique, (« **Garant** ») accorde au client final, qui est un consommateur, une Garantie conformément aux conditions suivantes.

**La Garantie s'applique en plus et ne limite pas ou n'affecte pas les droits statutaires de garantie du client final contre le vendeur du produit. Quelle que soit la présente garantie commerciale, le vendeur reste responsable des garanties légales en vertu de la loi française, y compris de la garantie légale contre les défauts cachés conformément aux articles 1641 à 1648 et 2232 du Code civil français, et l'application de la garantie légale de conformité conformément aux articles L.217-4 à L.217-12 du Code de la consommation français.**

## **BELGIQUE :**

KitchenAid Europa, Inc. BUIV, Nijverheidslaan 3, Box 5, 1853 Strombeek-Bever, Belgique, TVA BE 0441.626.053 RPR Bruxelles (« **Garant** ») accorde au client final, qui est un consommateur, une garantie contractuelle (la « Garantie ») conformément aux conditions suivantes.

**La Garantie s'applique en plus et ne limite pas ou n'affecte pas les droits statutaires de garantie du client final contre le vendeur du produit. En particulier, en tant que consommateur, vous bénéficiez légalement d'une garantie légale de conformité de 2 ans vis-à-vis du vendeur, telle qu'elle est définie dans la législation nationale régissant la vente de biens de consommation (articles 1649 bis à 1649 octies au Code civil belge), ainsi que de la garantie légale en cas de défauts cachés (articles 1641 à 1649 du Code civil belge).**

## **LA SUISSE :**

KitchenAid Europa, Inc., Nijverheidslaan 3, Box 5, 1853 Strombeek-Bever, Belgique, (« **Garant** ») accorde au client final, qui est un consommateur, une Garantie conformément aux conditions suivantes.

**La Garantie s'applique en plus et ne limite pas ou n'affecte pas les droits statutaires de garantie du client final contre le vendeur du produit, qui pourraient dans certains cas être plus larges que les droits offerts dans le présent document.**

## **LE GRAND DUCHÉ DU LUXEMBOURG:**

KitchenAid Europa, Inc., Nijverheidslaan 3, Box 5, 1853 Strombeek-Bever, Belgique, (« **Garant** ») accorde au client final, qui est un consommateur, une Garantie conformément aux conditions suivantes.

La Garantie s'applique en plus et ne limite pas ou n'affecte pas les droits statutaires de garantie du client final contre le vendeur du produit.

### **1) PORTÉE ET CONDITIONS DE LA GARANTIE**

a) Le Garant accorde la Garantie pour les produits mentionnés à la Section 1.b) qu'un consommateur a achetés auprès d'un vendeur ou d'une société du groupe KitchenAid dans les pays de l'Espace économique européen, la Moldavie, le Monténégro, la Russie, la Suisse ou la Turquie.

#### **b) Pour le Luxembourg uniquement:**

La garantie s'applique uniquement lorsque le produit pour lequel les services sont demandés conformément à la garantie se trouve dans l'un des pays énumérés à la Section 1.a) ci-dessus







# CONDITIONS DE KITCHENAID GARANTIE (« GARANTIE »)

c) La période de Garantie dépend du produit acheté et est la suivante :

**5KEK1222 Deux ans de garantie complète à compter de la date d'achat.**

d) La période de Garantie commence à la date d'achat, c'est-à-dire la date à laquelle un consommateur a acheté le produit auprès d'un détaillant ou d'une société du groupe KitchenAid.

e) La Garantie couvre la nature sans défaut du produit.

f) Le Garant fournit au consommateur les services suivants dans le cadre de la présente Garantie, au choix du Garant, en cas de défaut pendant la période de Garantie :

- Réparation du produit ou de la pièce défectueuse, ou
- Remplacement du produit ou de la pièce défectueuse. Si un produit n'est plus disponible, le Garant a le droit d'échanger le produit contre un produit de valeur égale ou supérieure.

g) Si le consommateur souhaite faire une réclamation en vertu de la Garantie, il doit contacter directement les centres de service KitchenAid ou le Garant du pays auprès de KitchenAid Europa, Inc. Nijverheidslaan 3, Box 5, 1853 Strombeek-Bever, Belgique ;

Adresse e-mail **FRANCE** : [CONSUMERCARE.FR@kitchenaid.eu](mailto:CONSUMERCARE.FR@kitchenaid.eu)

Adresse e-mail **BELGIQUE** : [CONSUMERCARE.BE@kitchenaid.eu](mailto:CONSUMERCARE.BE@kitchenaid.eu)

Numéro de téléphone : **00 800 381 040 26**

**Pour la SUISSE :**

**Novissa AG**

Schulstrasse 1a

CH-2572 Sutz

Numéro de téléphone: +41 32 475 10 10

Adresse e-mail: [info@novissa.ch](mailto:info@novissa.ch)

**Novissa Service Center**

VEBO Genossenschaft

Haselweg 2

CH-4528 Zuchwil

Numéro de téléphone: 032 686 58 50

Adresse e-Mail: [service@novissa.ch](mailto:service@novissa.ch)

**Pour le LUXEMBOURG:**

Si le consommateur souhaite faire une réclamation en vertu de la Garantie, il doit contacter les centres de service KitchenAid spécifiques au pays à l'adresse;

**GROUP LOUISIANA S.A.**

5 Rue du Château d'Eau

L-3364 LEUDELANGE

Numéro de téléphone: +352 37 20 44 504

Adresse e-mail: [myriam.grof@grlou.com](mailto:myriam.grof@grlou.com)

h) Les frais de réparation, y compris les pièces de rechange, et les frais d'affranchissement pour la livraison d'un produit ou d'une pièce de produit sans défaut sont à la charge du Garant. Le Garant doit également prendre en charge les frais d'affranchissement pour le retour du produit défectueux ou de la pièce du produit si le Garant ou le service après-vente de KitchenAid spécifique au pays a demandé le retour du produit défectueux ou de la pièce du produit. Toutefois, le consommateur doit prendre en charge les coûts de l'emballage approprié pour le retour du produit défectueux ou de la pièce défectueuse.





# CONDITIONS DE KITCHENAID GARANTIE (« GARANTIE »)

i) Pour pouvoir faire une réclamation au titre de la Garantie, le client doit présenter le reçu ou la facture de l'achat du produit.

**j) Pour la FRANCE uniquement :**

La Garantie est fournie gratuitement aux clients.

## 2) LIMITATIONS DE LA GARANTIE

a) La Garantie s'applique uniquement aux produits utilisés à des fins privées et non à des fins professionnelles ou commerciales.

b) La Garantie ne s'applique pas en cas d'usure normale, d'utilisation inappropriée ou abusive, de non-respect des instructions d'utilisation, d'utilisation du produit à une tension électrique incorrecte, d'installation et de fonctionnement en violation des réglementations électriques applicables et d'utilisation de la force (coups, par exemple).

c) La Garantie ne s'applique pas si le produit a été modifié ou converti, par exemple, les conversions de produits 120 V en produits 220-240 V.

**d) Pour la Belgique, le Luxembourg et la Suisse :**

La fourniture de services de Garantie ne prolonge pas la période de Garantie et n'amorce pas le début d'une nouvelle période de Garantie. La période de Garantie pour les pièces de rechange installées se termine par la période de Garantie pour l'ensemble du produit.

**Pour la France uniquement :**

La fourniture de services de Garantie ne prolonge pas la période de Garantie et n'amorce pas le début d'une nouvelle période de Garantie. La période de Garantie pour les pièces de rechange installées se termine par la période de Garantie pour l'ensemble du produit. Une telle disposition ne s'applique pas lorsqu'une réparation couverte par la Garantie entraînera une période d'immobilisation du produit d'au moins sept jours. Dans ce cas, la période d'immobilisation doit être ajoutée à la durée restante de la Garantie, à compter de la date de la demande d'intervention du consommateur ou de la date à laquelle les produits en question sont mis à disposition pour réparation, si cette disponibilité est faite après la date de la demande d'intervention.

Après l'expiration de la période de Garantie ou pour les produits pour lesquels la Garantie ne s'applique pas, les centres de service après-vente de KitchenAid sont toujours à la disposition du client final pour des questions et des renseignements. De plus amples informations sont également disponibles sur notre site Web : [www.kitchenaid.fr](http://www.kitchenaid.fr) (France) - [www.kitchenaid.eu](http://www.kitchenaid.eu) - [www.grouplouisiana.com](http://www.grouplouisiana.com) (Luxembourg) - [www.kitchenaid.ch](http://www.kitchenaid.ch) (Suisse)





# CONDITIONS DE KITCHENAID GARANTIE (« GARANTIE »)

## 3) POUR LA FRANCE UNIQUEMENT:

Lorsqu'il agit pour des raisons de garantie légale de conformité, le consommateur :

- bénéficie d'une période de deux ans à compter de la livraison du produit dans lequel agir ;
- peut choisir entre la réparation ou le remplacement du produit, sous réserve des conditions relatives aux coûts prévus par l'article L. 217-9 du Code de la consommation français ;
- est exonéré d'avoir à prouver le manque de conformité du produit pendant les deux années suivant sa livraison (et pendant six mois après la livraison du produit, pour les marchandises d'occasion).

La garantie légale de conformité s'applique indépendamment de la garantie commerciale éventuellement offerte.

Indépendamment de cette garantie commerciale, le consommateur peut décider d'appliquer la garantie légale pour les défauts cachés au sens de l'article 1641 du Code civil français. Dans ce cas, le consommateur peut choisir entre l'annulation de la vente ou une réduction du prix de vente, conformément à l'article 1644 du Code civil français.

### **Article L. 217-4 du Code de la consommation français**

Le vendeur doit livrer un produit conforme au contrat et est tenu responsable du manque de conformité existant au moment de la livraison. Le vendeur est également tenu responsable du manque de conformité résultant de l'emballage, des instructions de montage ou de l'installation lorsque cette installation est la responsabilité du vendeur en vertu du contrat ou a été effectuée sous la supervision du vendeur.

### **Article L. 217-5 du Code de la consommation français**

Le produit est réputé conforme au contrat :

1. S'il est adapté à l'utilisation généralement attendue d'un produit similaire et, le cas échéant :

- il correspond à la description donnée par le vendeur et a les qualités que ce vendeur a présentées à l'acheteur au moyen d'un échantillon ou d'un modèle ; et
- s'il présente les qualités auxquelles un acheteur peut légitimement s'attendre compte tenu des déclarations publiques faites par le vendeur, le fabricant ou son représentant, en particulier dans la publicité ou l'étiquetage ; ou

2) s'il présente les caractéristiques convenues d'un commun accord par les parties ou s'il est adapté à toute utilisation spéciale prévue par l'acheteur, qui est connue du vendeur et que ce dernier a accepté.

### **Article L. 217-12 du Code de la consommation français**

L'action résultant du manque de conformité expire deux ans après la livraison des marchandises.

### **Article L. 217-16 du Code de la consommation français**

Pendant la période d'effet de la garantie commerciale offerte à un acheteur au moment de l'acquisition ou de la réparation d'un bien tangible, si l'acheteur exige du vendeur une réparation couverte par la garantie, toute période de sept jours ou plus pendant laquelle les marchandises sont hors service pour réparation est ajoutée à la durée restante de la garantie. Cette période s'étend à partir de la demande d'intervention faite par l'acheteur ou à partir de la date à laquelle ledit produit est mis à disposition pour réparation, si cette date est postérieure à la demande d'intervention.





# CONDITIONS DE KITCHENAID GARANTIE (« GARANTIE »)

## **Article 1641 du Code civil français**

Le vendeur garantit le produit vendu pour les défauts cachés qui le rendent inapte à son usage prévu, ou qui diminuent cette utilisation dans la mesure où l'acheteur ne l'aurait pas acheté, ou n'aurait accepté de l'acheter que pour un prix moindre, s'il avait été au courant de tels défauts.

## **Article 1648 § 1 du Code civil français**

L'action résultant de défauts cachés doit être déposée dans les deux ans suivant la découverte du défaut.

## ENREGISTREMENT DU PRODUIT

Enregistrez votre nouvel appareil KitchenAid dès maintenant :

<http://www.kitchenaid.eu/register>



©2020 Tous droits réservés.

