

MERCI D'AVOIR CHOISI UN PRODUIT INDESIT

Afin de profiter d'une assistance complète, veuillez enregistrer votre appareil sur www.indesit.com/register



Lire attentivement les instructions avant d'utiliser l'appareil.

Avant de mettre l'appareil en service, les boulons de transport doivent être impérativement retirés. Pour plus d'informations sur comment les enlever, voir les Consignes d'installation.

BANDEAU DE COMMANDES

1. Touche ON/OFF
2. Touche et voyant MARCHE/PAUSE
3. Touche TEMPÉRATURE
4. ÉCRAN
5. Touche OPTIONS
6. Touche SÉCHAGE SEULEMENT
7. Touche SÉCHAGE
8. Touche DÉPART DIFFÉRÉ
9. Touche ESSORAGE
10. BOUTON PROGRAMMES
11. Touche PUSH & GO

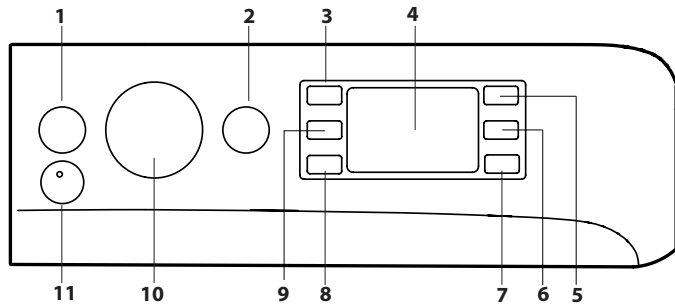


TABLEAU PROGRAMMES

Programme		Température		Essorage maximal (tours)	Charge max. de lavage (kg)	Durée (h : m)	Séchage	Charge max. de séchage (kg)	Produits lessiviels et additifs		Produit lessiviel conseillé			Humidité résiduelle % (***)	Consommation d'énergie kWh	Eau totale l	Température de lavage °C
Default	Range	La- vage	Adoucissant						Poudre	Liquide	Capsules (4)						
1	Mixte	30 °C	30 °C	1200	3,5	**	●	3,5	●	○	-	✓	✓	-	-	-	-
2	Chemises	40 °C	☼ - 40 °C	600	2	**	●	2	●	○	-	✓	✓	-	-	-	-
3	ARIEL PODS	30 °C	30 °C	1000	4,5	**	-	-	-	○	-	-	✓	-	-	-	-
4	Laine	40 °C	☼ - 40 °C	800	2	**	●	2	●	○	-	✓	-	-	-	-	-
5	20°C	20 °C	☼ - 20 °C	1400	7	1:50	●	6	●	○	-	✓	✓	49	0.160	90	22
6	Coton (2)	40 °C	☼ - 60 °C	1400	7	3:55	●	6	●	○	✓	✓	✓	49	1.400	105	45
7	Synthétiques (3)	40 °C	☼ - 60 °C	1200	4	2:55	●	4	●	○	✓	✓	✓	35	0.800	55	43
8	Mixte	40 °C	☼ - 40 °C	1000	7	**	●	6	●	○	-	✓	✓	-	-	-	-
9	Eco 40-60 (1) (Lavage)	40 °C	40 °C	1351	7	3:25	●	-	●	○	✓	✓	✓	53	0.680	53	35
				1351	3,5	2:42	●	-	●	○	✓	✓	✓	53	0.490	48	34
				1351	2	2:25	●	-	●	○	✓	✓	✓	53	0.315	33,5	26
10	Blanc	60 °C	☼ - 90 °C	1400	7	2:45	●	6	●	○	✓	✓	✓	49	0.900	90	55
11	Rapide 15 min	20 °C	☼ - 20 °C	1200 (****)	1,5	**	-	-	●	○	-	✓	-	-	-	-	-
12	Rapide 45 min Pleine Charge	40 °C	☼ - 40 °C	1200	7	**	●	6	●	○	-	✓	-	-	-	-	-
13	Lavage & Séchage 45min	30 °C	30 °C	1400	1	**	●	1	●	○	-	✓	-	-	-	-	-
14	Délicat 30°C	30 °C	☼ - 30 °C	600 (****)	1	**	●	1	●	○	-	✓	-	-	-	-	-
🌀	Rinçage + Essorage	-	-	1400	7	**	●	6	-	○	-	-	-	-	-	-	-
🌀	Essorage + Vidange*	-	-	1400	7	**	●	6	-	-	-	-	-	-	-	-	-
● Dosage nécessaire ○ Dosage en option - 4) Une température minimale de 30 °C est recommandée pour l'utilisation des Capsules de lessive.																	
9	Eco 40-60 (5) (Lavage&Séchage)	40 °C	40 °C	1351	6	9:20	●	6	●	○	✓	✓	-	0	3.800	75	33
				1351	3	5:10	●	3	●	○	✓	✓	-	0	1.980	47	32

La durée du cycle indiquée sur l'écran ou dans la notice représente une estimation calculée dans des conditions standard. Le temps effectif peut varier en fonction de nombreux facteurs tels que : température et pression de l'eau en entrée, température ambiante, quantité de lessive, quantité et type de charge, équilibrage de la charge, options supplémentaires sélectionnées. - Les valeurs indiquées pour les programmes autres que le programme Eco 40-60 sont fournies à titre indicatif uniquement.

1) Eco 40-60 (Lavage) - Cycle de lavage test conformément à la réglementation européenne Ecodesign 2019/2014. Le programme le plus efficient en termes de consommation d'électricité et d'eau pour laver des articles en coton normalement sales. Remarque: les valeurs de vitesse d'essorage affichées sur l'écran peuvent différer légèrement des valeurs mentionnées dans le tableau.

5) Eco 40-60 (Lavage & Séchage) - Cycle de lavage et séchage test conformément à la réglementation européenne Ecodesign 2019/2014. Pour accéder au cycle « lavage et séchage », sélectionnez le programme de lavage « Eco 40-60 » et réglez le niveau de l'option ☼ sur 🌀. Le programme le plus efficient en termes de consommation d'électricité et d'eau pour laver et sécher des articles en coton normalement sales. A la fin du cycle, les vêtements peuvent être immédiatement rangés dans l'armoire.

Pour tous les instituts d'essai :

- 2) Programme coton long : sélectionner le programme 6 à une température de 40°C.
- 3) Programme synthétique long : sélectionner le programme 7 à une température de 40°C.

* En cas de sélection de ce programme 🌀 et de suppression de l'essorage, la machine n'effectuera que la vidange.

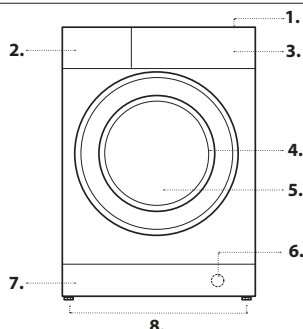
** La durée des programmes de lavage est contrôlable sur l'écran.

*** Après la fin du programme et l'essorage à la vitesse d'essorage maximale pouvant être sélectionnée, dans le réglage du programme par défaut.

**** L'écran affichera la vitesse d'essorage suggérée comme valeur par défaut.

DESCRIPTION DU PRODUIT

1. Plan de travail
2. Tiror à produits lessiviels
3. Bandeau de commandes
4. Poignée
5. Hublot
6. Pompe de vidange (derrière la plinthe)
7. Plinthe (amovible)
8. Pieds réglables (2)



TIROIR À PRODUITS LESSIVIELS

Bac 1 :

Ne pas mettre de lessive dans ce bac.

Bac 2 : Lessive lavage (en poudre ou liquide)

En cas d'utilisation de lessive liquide, nous conseillons d'introduire le séparateur **A** fourni avec le lavante-séchante pour mieux déterminer la dose correcte. En cas d'utilisation de lessive en poudre, placer le séparateur dans le bac **B**.

Bac 3: Additifs (assouplissant, etc.)

L'assouplissant ne doit pas dépasser le niveau « max » indiqué sur le pivot central.

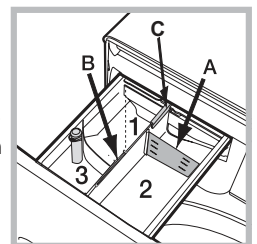
! Le bac à lessive est adapté exclusivement aux détergents liquides et en poudre. Les capsules de lessive ne sont pas autorisées.

La capsule de lessive doit être placée dans le tambour avant le linge. Assurez-vous de respecter la quantité de capsules de lessive recommandée par le fabricant.

! Utiliser des lessives en poudre pour du linge en coton blanc et en cas de pré-lavage et de lavages à une température supérieure à 60°C.

! Respecter les indications figurant sur le paquet de lessive.

! Pour sortir le tiroir, appuyer sur le levier **C** et tirer vers soi.



PROGRAMMES

Se conformer aux indications des symboles de lavage des articles. La valeur indiquée par le symbole est la température maximale conseillée pour le lavage du vêtement.



Mixte (☺): le cycle Mixte + Vapeur est idéal pour les tissus en coton ou en matière synthétique, car il les lave à une température de 30 °C avec une vitesse d'essorage maximale de 1200 tr/min. Charge maximale 3,5 kg (durée du cycle 59 min). Pendant la dernière phase du cycle, les vêtements seront traités à la vapeur, ce qui détendra les fibres et rendra le repassage plus rapide et plus facile.

Chemises (☺): utiliser ce cycle de lavage spécial pour laver les chemises de différentes couleurs et composées de différents tissus pour avoir la garantie qu'elles seront parfaitement entretenues. Pendant la dernière phase du cycle, les vêtements seront traités à la vapeur, ce qui détendra les fibres.

ARIEL PODS: un cycle court à 30 °C pour une charge mixte de vêtements synthétiques et vêtements en coton, recommandé pour l'utilisation des capsules de détergent Ariel.

Laine - Wool care

Le cycle de lavage laine de cette machine est approuvé par The Woolmark Company pour le lavage des vêtements en laine classés comme lavables en machine, à condition que le lavage respecte les instructions indiquées sur l'étiquette du vêtement et celles fournies par le fabricant de ce lave-linge. Le symbole Woolmark est une marque de certification dans de nombreux pays. (M2227)



20°C: convient au lavage de vêtements en coton légèrement sales, à une température de 20 °C.

Coton: pour laver serviettes éponge, sous-vêtements, nappes etc. en coton et lin résistant, très sales.

Synthétiques: spécial pour les textiles synthétiques. En cas de linge très sale, la température peut monter jusqu'à 60° et l'utilisation de lessive en poudre est possible.

Mixte: pour laver des vêtements combinant différentes sortes de fibres et de couleurs.

Eco 40-60: convient au lavage des vêtements en coton normalement sales, déclarés comme étant lavables à 40 °C ou 60 °C, ensemble dans le même cycle. Il s'agit à la fois du cycle standard pour le lavage des vêtements en coton et du cycle le plus efficient en termes de consommation d'eau et d'électricité.

! Comme spécifié, ce cycle de lavage ne fonctionne qu'à 40 °C.

Blanc: blancs et couleurs résistantes très sales.

Rapide 15 min: ce cycle est conçu pour laver le linge peu sale à 20° (laine et soie exclues) avec une charge maximale de 1.5 kg en peu de temps : il ne dure que 15' permettant ainsi de faire des économies de temps et d'énergie.

Rapide 45 min Pleine Charge: Cycle de lavage de 45 minutes adapté à une charge pleine de vêtements en coton modérément sales.

Lavage+Séchage 45 min: utiliser le programme 13 pour laver et sécher votre linge (Coton et Synthétiques) peu sale en un rien de temps. La sélection de ce cycle permet de laver et de sécher jusqu'à 1 kg de linge en à peine 45 minutes. Pour obtenir de meilleurs résultats, utiliser une lessive liquide ; pré-traiter les cols, les poignets et les taches.

Déliçats 30°C: utiliser le programme 14 pour le lavage de textiles très délicats. Il est recommandé de mettre les vêtements à l'envers avant de les charger dans la lavante-séchante. Pour obtenir de meilleurs résultats, nous conseillons d'utiliser de la lessive liquide spéciale textiles délicats. En cas de sélection de la fonction de séchage temporisé, un séchage particulièrement délicat aura lieu à la fin du lavage sous forme d'un brassage léger et avec un jet d'air à une température dûment contrôlée.

Les temps conseillés sont :

1 kg de synthétique --> 150 min

1 kg de synthétique et coton --> 180 min

1 kg de coton --> 180 min

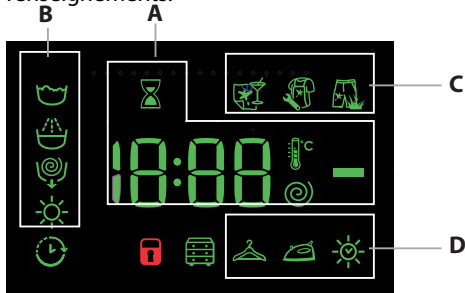
Le degré de séchage dépendra de la charge et de la composition du textile.

Rinçage + Essorage: conçu pour rincer et essorer.

Essorage + Vidange: conçu pour essorer et vidanger l'eau.

ÉCRAN

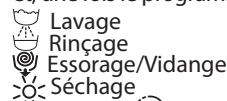
L'écran est utile pour programmer la machine et fournit de multiples renseignements.



La section **A** affiche la durée des différents programmes disponibles et, une fois le cycle lancé, le temps restant jusqu'à la fin du programme ; si un DÉPART DIFFÉRÉ a été sélectionné, le temps restant avant le démarrage du programme sélectionné est affiché.

De plus, en appuyant sur la touche correspondante, il y a affichage des valeurs maximales de la vitesse d'essorage, de la température et de la durée du séchage que la machine peut effectuer en fonction du programme sélectionné ou des dernières valeurs sélectionnées si ces dernières sont compatibles avec le programme sélectionné. Le sablier clignote pendant que l'appareil élabore les données selon le

programme sélectionné. 10 minutes maximum après la mise en marche, l'icône s'allume en fixe et le temps résiduel définitif s'affiche. L'icône sablier s'éteint au bout d'une minute environ après affichage du temps résiduel définitif. La section **B** affiche les « phases de lavage » prévues pour le cycle sélectionné et, une fois le programme lancé, la « phase de lavage » en cours :



Le symbole (☺) s'éclaire pour signaler que l'écran est en train d'afficher le « Départ différé » sélectionné.

Dans la section **C** on trouve les trois niveaux correspondant aux options de lavage.

Dans la section **D**, on trouve les icônes correspondant aux trois niveaux de séchage et l'icône (☺) qui s'allume lors de la programmation d'un séchage temporisé.

VOYANT HUBLOT VERROUILLÉ

Le symbole allumé indique que le hublot est verrouillé. Pour éviter d'abîmer l'appareil, attendre que le symbole s'éteigne avant d'ouvrir le hublot.

Pour ouvrir la porte tandis qu'un cycle est en cours, appuyer sur la touche MARCHE/PAUSE (☺); si le symbole (☺) est éteint, on peut ouvrir le hublot.

PREMIÈRE MISE EN SERVICE

Avant la première mise en service de l'appareil, effectuer un cycle de lavage avec un produit lessiviel mais sans linge et sélectionner le programme « Auto nettoyage ».

USAGE QUOTIDIEN

Trier le linge selon les recommandations fournies paragraphe « AVERTISSEMENTS ET CONSEILS ».

Programmation rapide

- Appuyer sur la touche ON/OFF (☺) ; le voyant correspondant à la touche MARCHE/PAUSE (☺) se met à clignoter lentement en vert.

- Ouvrir la porte hublot. Charger le linge en faisant attention à ne pas dépasser la quantité indiquée dans le tableau des programmes.

- Sortir le tiroir et placer le produit lessiviel dans les bacs correspondants comme indiqué paragraphe « TIROIR À PRODUITS LESSIVIELS ».

- Fermer le hublot.

DÉMARRAGE DU CYCLE

Appuyez sur le bouton PUSH&GO.

Le hublot se verrouille (symbole (☺) allumé) et le tambour se met à tourner ; le hublot se déverrouille (symbole (☺) éteint) puis il se verrouille à nouveau (symbole (☺) allumé) en phase de préparation de chaque cycle de lavage. Vous entendez un « clic » du mécanisme de verrouillage du hublot. Le tambour se remplit d'eau et la phase de lavage démarrera une fois le hublot verrouillé.

Programmation traditionnelle

- Appuyer sur la touche ON/OFF (☺) ; le voyant correspondant à la touche MARCHE/PAUSE (☺) se met à clignoter lentement en vert.

- Ouvrir la porte hublot. Charger le linge en faisant attention à ne pas dépasser la quantité indiquée dans le tableau des programmes.

- Sortir le tiroir et placer le produit lessiviel dans les bacs correspondants comme indiqué paragraphe « TIROIR À PRODUITS LESSIVIELS ».

- Fermer le hublot.

- Sélectionner à l'aide du bouton PROGRAMMES le programme voulu ; une température et une vitesse d'essorage pouvant être modifiées sont associées à ce dernier. La durée du cycle s'affiche sur l'écran.

- Modifier la température et/ou la vitesse d'essorage. L'appareil affiche automatiquement la température et l'essorage maximum prévus pour le programme sélectionné ou ceux qui ont été sélectionnés en dernier s'ils sont compatibles avec le programme choisi. Par pression sur la touche (☺) on peut diminuer progressivement la température de lavage jusqu'à un lavage à froid « OFF ». Par pression sur la touche (☺) on peut diminuer progressivement la vitesse d'essorage jusqu'à sa suppression totale « OFF ». Une autre pression sur les touches ramènera les valeurs aux maximales prévues.

- Sélectionner les options souhaitées.

DÉMARRAGE DU CYCLE

Appuyez sur le bouton MARCHE/PAUSE (☺).

Le hublot se verrouille (symbole (☺) allumé) et le tambour se met à tourner ; le hublot se déverrouille (symbole (☺) éteint) puis il se verrouille à nouveau (symbole (☺) allumé) en phase de préparation de chaque cycle de lavage. Vous entendez un « clic » du mécanisme de verrouillage du hublot. Le tambour se remplit d'eau et la phase de lavage démarrera une fois le hublot verrouillé.

METTRE UN PROGRAMME EN PAUSE

Pour activer une pause de lavage, appuyer à nouveau sur la touche MARCHE/PAUSE (☺); le voyant devient couleur ambre et se met à clignoter. Si le symbole (☺) n'est pas allumé, il est possible d'ouvrir le hublot. Pour faire redémarrer le lavage exactement à l'endroit de l'arrêt, appuyer une nouvelle fois sur la touche MARCHE/PAUSE (☺).

OUVRIRE LE HUBLOT SI NÉCESSAIRE


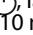
Après le démarrage d'un programme, le symbole (☺) s'allume pour indiquer qu'on ne peut pas ouvrir le hublot. Le hublot reste verrouillé tant que le cycle de lavage est en cours. Pour ouvrir le hublot tandis qu'un programme est en cours, pour ajouter ou enlever du linge par exemple, appuyer sur la touche MARCHE/PAUSE (☺) pour activer une pause, le voyant devient couleur ambre et se met à clignoter. Si le symbole (☺) n'est pas allumé, il est possible d'ouvrir le hublot. Appuyer de nouveau sur la touche MARCHE/PAUSE (☺) pour continuer le programme.

MODIFIER UN PROGRAMME DE LAVAGE EN COURS

Pour modifier un programme lorsqu'un cycle est en cours, mettre le lavante-séchante en pause en appuyant sur la touche MARCHE/PAUSE (☺) (le voyant correspondant devient couleur ambre et se met à clignoter) ; sélectionner le cycle désiré et appuyer de nouveau sur la touche MARCHE/PAUSE (☺).

! Pour annuler un cycle déjà lancé, appuyer longuement sur la touche ON/OFF (☺). Le cycle est interrompu et l'appareil s'éteint.

FIN DU PROGRAMME



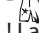
La fin du programme est signalée à l'écran par le message «END» : à l'extinction du symbole , il sera possible d'ouvrir le hublot. Ouvrir le hublot, vider le lavante-séchante et éteindre l'appareil. Si vous n'appuyez pas sur le bouton « ON/OFF » , la machine à laver s'éteindra automatiquement au bout de 10 minutes environ. Fermez le robinet d'eau, ouvrez la porte et déchargez la machine à laver. Laissez la porte entrouverte pour permettre au tambour de sécher.

OPTIONS

- Si l'option sélectionnée est incompatible avec le programme sélectionné, le voyant se met à clignoter et l'option n'est pas activée.

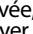
Anti-taches

Cette fonction permet de sélectionner le type de sale de manière à adapter le cycle de façon optimale pour enlever les taches. Les types de salissure sont :

-  **Nourriture**, taches d'aliments et de boissons, par exemple.
-  **Travail**, taches de graisse et d'encre, par exemple.
-  **Plein air**, taches de boue et d'herbe, par exemple.

! La durée du cycle de lavage varie selon le type de salissure sélectionnée.

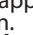
Départ différé

Pour programmer le départ différé d'un programme sélectionné, appuyer sur la touche correspondante jusqu'à ce que le retard désiré soit atteint. Quand cette option est activée, le symbole  s'éclaircit sur l'écran. Pour supprimer le départ différé, appuyer sur la touche jusqu'à ce que l'écran affiche « OFF ».


Température

Chaque programme a une température préétablie. Pour modifier la température, appuyer sur la touche . La valeur correspondante est affichée à l'écran.

Essorage


Chaque programme a une vitesse d'essorage préétablie. Pour modifier la vitesse d'essorage, appuyer sur la touche . La valeur correspondante est affichée à l'écran.

Sélectionner le séchage

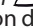
A la première pression sur la touche , l'appareil sélectionne automatiquement le niveau de séchage maximum compatible avec le programme sélectionné. Les pressions successives font diminuer le niveau et ensuite le temps de séchage jusqu'à sa suppression "OFF".

Deux types de séchage sont disponibles :

A - En fonction du degré d'humidité du linge :

Prêt à ranger  : conseillé pour le linge à ranger dans l'armoire sans repassage.

Sur cintre  : idéal pour le linge n'exigeant pas de séchage complet.


Prêt à repasser  : linge légèrement humide, facile à repasser.


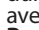
B - En fonction du temps : de **210 à 30 min.**

Si, exceptionnellement, la charge de linge à laver et faire sécher dépasse la charge maximum prévue (voir tableau des programmes), procéder au lavage et une fois le programme terminé, séparer le linge dont une partie sera replacée dans le tambour. Suivre à présent les instructions pour procéder au **"Séchage seulement"**. Procéder de même pour le linge restant.

N.B. : un cycle de refroidissement est toujours prévu quand le séchage est terminé.

Séchage seulement

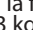
Appuyer sur la touche  pour n'effectuer que le séchage.

Après avoir sélectionné le programme voulu, compatible avec le type de linge traité, une pression sur la touche  exclut la phase de lavage et lance le séchage au niveau maximum prévu pour le programme sélectionné. Il est possible de modifier et de sélectionner le niveau ou la durée du séchage en appuyant sur la touche séchage . (Incompatible avec le programme 13).

Push & Go

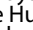


Pour lancer le cycle Push & Go appuyer 2 secondes de suite sur la touche. L'allumage du voyant signale que le cycle est lancé. Ce cycle de lavage et de séchage est idéal pour le coton et les synthétiques grâce à une température de lavage de 30° et à une vitesse maximale d'essorage de 1000 tours/minute.

Au cours de la dernière phase du cycle, les vêtements seront traités à la vapeur, ce qui détendra les fibres.

Pendant le séchage, la température maximale atteinte est d'environ 60°C. L'humidité résiduelle à la fin du programme est au niveau "  ". Charge maximale préconisée 3 kg.

La durée affichée à l'écran est la durée maximale autorisée par le cycle Push & Go. Si la charge est inférieure à la charge maximale ou si sa composition comprend principalement des matières synthétiques, la durée effective du cycle sera inférieure.

Comment fonctionne-t-il ?

1. Charger le linge (linge en coton et/ou synthétiques) et fermer le hublot.
2. Verser le produit lessiviel et/ou les additifs.
3. Lancer le programme en appuyant pendant 2 secondes de suite sur la touche Push & Go. Le voyant correspondant s'allume en vert et le hublot est verrouillé (symbole Hublot verrouillé  allumé).
- N.B. : Le démarrage du lavage à l'aide de la touche Push & Go active un cycle automatique de lavage et de séchage, conseillé pour le coton et pour les synthétiques qui ne peut pas être personnalisé.
4. Le programme automatique peut être utilisé uniquement pour le lavage en excluant le séchage. Après avoir appuyé sur la touche Push & Go, appuyer sur la touche de séchage , l'icône de séchage du niveau "  " s'éteint. En cas de lavage seulement, la charge maximale est de 3 kg. Une personnalisation plus poussée du programme n'est pas possible.
- Pour ouvrir la porte tandis que le cycle automatique est en cours, appuyer sur la touche MARCHE/PAUSE ; si le symbole Hublot verrouillé est éteint, on peut ouvrir le hublot mais uniquement pendant la phase de lavage.
- Pour faire redémarrer le programme exactement à l'endroit de l'arrêt, appuyer une nouvelle fois sur la touche MARCHE/PAUSE.
5. A la fin du programme, le message END s'allume.

AVERTISSEMENTS ET CONSEILS

Trier correctement le linge d'après :

Type de tissu (coton, fibres mélangées, synthétiques, laine, articles à laver la main). Couleurs (séparer les articles couleurs du blanc, laver les articles couleurs neufs à part). Délicats (petits articles - tels que collants - les

articles munis de crochets - tels que les soutiens-gorge - les glisser dans un sachet en tissu).

Vider les poches

Des objets tels que pièces de monnaie ou briquets peuvent endommager le lavante-séchante et le tambour. Contrôler les boutons.

Suivez les recommandations concernant le dosage / additifs

Cela permet d'optimiser le résultat du lavage, d'éviter les résidus irritants d'un excédent de détergent dans votre lessive et d'économiser de l'argent en évitant le gaspillage de détergent inutile.

Utilisez une température faible et une durée plus longue

Les programmes les plus efficaces en termes de consommation d'électricité sont généralement ceux qui fonctionnent à des températures plus basses et pendant plus longtemps.

Respectez le poids de la charge

Chargez votre machine à laver jusqu'à la capacité indiquée dans le « TABLEAU PROGRAMMES » afin d'économiser de l'eau et de l'électricité.

Niveau sonore et teneur en eau restante

Ils dépendent de la vitesse d'essorage : plus la vitesse d'essorage est grande, plus le niveau sonore est élevé et plus la teneur en eau restante est réduite.

ENTRETIEN ET SOIN

Pour toute opération de nettoyage ou d'entretien, éteindre l'appareil et le débrancher. Ne pas utiliser de liquides inflammables pour nettoyer le lavante-séchante. Pensez à effectuer le nettoyage et l'entretien périodiques de votre lavante-séchante (au minimum 4 fois par an).

Couper l'arrivée d'eau et de courant

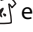

Fermer le robinet de l'eau après chaque lavage. Cela réduit l'usure de l'installation hydraulique du lavante-séchante et évite tout danger de fuites. Débranchez la fiche de la prise de courant quand vous nettoyez votre lavante-séchante et pendant tous vos travaux d'entretien.

Nettoyage du lavante-séchante

Pour nettoyer l'extérieur et les parties en caoutchouc, utiliser un chiffon imbibé d'eau tiède et de savon. N'utiliser ni solvants ni abrasifs.

Ce lavante-séchante est équipé d'un programme « Auto nettoyage » des parties internes qui doit être effectué tambour complètement vide.

La lessive (dans une quantité égale à 10% de celle conseillée pour du linge peu sale) ou les additifs spéciaux pour le nettoyage du lavante-séchante, pourront être utilisés comme adjuvants dans le programme de lavage. Il est conseillé d'effectuer le programme de nettoyage tous les 40 cycles de lavage.

Pour activer le programme, appuyer simultanément sur les touches  et  pendant 5 secondes.

Le programme démarrera automatiquement et durera environ 70 minutes. Pour stopper le cycle, appuyer sur la touche MARCHE/PAUSE .

Nettoyage du tiroir à produits lessiviels

Le laver à l'eau courante très souvent.

Entretien du hublot et du tambour

Il faut toujours laisser le hublot entrouvert pour éviter la formation de mauvaises odeurs.

Nettoyage de la pompe

Le lavante-séchante est équipé d'une pompe autonettoyante qui n'exige aucune opération d'entretien. Il peut toutefois arriver que de menus objets (pièces de monnaie, boutons) tombent dans la préchambre qui protège la pompe, placée en bas de cette dernière.

! Contrôler que le cycle de lavage est bien terminé et débrancher la fiche. Pour accéder à cette préchambre :

1. retirer le panneau situé à l'avant du lavante-séchante en appuyant vers le centre. Appuyer ensuite vers le bas de chaque côté et l'extraire ;
2. dévisser le couvercle de la pompe de vidange en le tournant dans le sens inverse des aiguilles d'une montre : il est normal qu'un peu d'eau s'écoule ;
3. nettoyer soigneusement l'intérieur ;
4. revisser le couvercle ;
5. remonter le panneau en veillant à bien enfiler les crochets dans les fentes prévues avant de le pousser contre l'appareil.

Contrôler le tuyau d'arrivée de l'eau

Contrôler le tuyau d'arrivée au moins une fois par an. Procéder à son remplacement en cas de craquellements et de fissures car les fortes pressions en cours de lavage pourraient le faire éclater.

! N'utiliser que des tuyaux neufs.

SYSTÈME D'ÉQUILIBRAGE DE LA CHARGE

Avant tout essorage, pour éviter toute vibration excessive et répartir le linge de façon uniforme, le lavante-séchante fait tourner le tambour à une vitesse légèrement supérieure à la vitesse de lavage. Si au bout de plusieurs tentatives, la charge n'est toujours pas correctement équilibrée, l'appareil procède à un essorage à une vitesse inférieure à la vitesse normalement prévue. En cas de déséquilibre excessif, le lavante-séchante préfère procéder à la répartition du linge plutôt qu'à son essorage. Pour une meilleure répartition de la charge et un bon équilibrage, nous conseillons de mélanger de grandes et petites pièces de linge.

ACCESSOIRES

Contactez notre Service d'assistance pour vérifier si les accessoires suivants sont disponibles pour ce modèle de lavante-séchante.

Kit de superposition

Grâce à cet accessoire vous pouvez fixer votre sèche-linge au-dessus de votre lavante-séchante pour économiser de la place et simplifier le chargement et le déchargement de votre sèche-linge.

TRANSPORT ET MANUTENTION

Ne pas soulever le lavante-séchante en le saisissant par le plateau supérieur.

Débrancher la fiche de la prise de courant et fermer le robinet de l'eau.

S'assurer que le hublot et le tiroir à produits lessiviels sont bien fermés.

Débrancher le tuyau d'arrivée du robinet de l'eau puis débrancher le tuyau de vidange. Éliminer l'eau résiduelle dans les tuyaux et bien les fixer pour éviter tout risque d'endommagement pendant le transport. Remettre en place les boulons de transport. Refaire en sens inverse la procédure de retrait des boulons de transport décrite dans le « mode d'installation ».

DEMO MODE: pour désactiver cette fonction, éteindre la machine à laver. Puis appuyer sur le bouton « MARCHE/PAUSE »  et le maintenir enfoncé, puis, dans un délai de cinq secondes, appuyer également sur le bouton « ON/OFF »  et maintenir les deux boutons pendant 2 secondes.

ANOMALIES ET REMÈDES

Il peut arriver que le lavante-séchante ne fonctionne pas bien. Avant d'appeler le Service d'assistance, contrôler s'il ne s'agit pas par hasard d'un problème facile à résoudre à l'aide de la liste suivante.

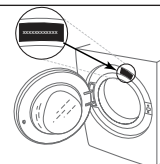
Anomalies	Causes / Solutions possibles
Le lavante-séchante ne s'allume pas.	La fiche n'est pas branchée dans la prise de courant ou mal branchée.
	Il y a une coupure de courant.
Le cycle de lavage ne démarre pas.	Le hublot n'est pas bien fermé.
	la touche ON/OFF  n'a pas été enfoncée.
	La touche MARCHE/PAUSE  n'a pas été enfoncée.
	Le robinet de l'eau n'est pas ouvert.
	Un départ différé a été sélectionné.
Il n'y a pas d'arrivée d'eau (l'écran affiche « H20 »).	Le tuyau d'arrivée de l'eau n'est pas raccordé au robinet.
	Le tuyau est plié.
	Le robinet de l'eau n'est pas ouvert.
	Il y a une coupure d'eau.
	La pression n'est pas suffisante.
	La touche MARCHE/PAUSE  n'a pas été enfoncée.
Le lavante-séchante prend l'eau et vidange continuellement.	Le tuyau de vidange n'est pas installé à une distance du sol comprise entre 65 et 100 cm.
	L'extrémité du tuyau de vidange est plongée dans l'eau.
	L'évacuation murale n'a pas d'évent.
	Si après ces vérifications, le problème persiste, fermer le robinet de l'eau, éteindre la machine et appeler le Service d'assistance. Si l'appartement est situé en étage dans un immeuble, il peut y avoir des phénomènes de siphonage qui font que le lavante-séchante prend et évacue l'eau continuellement. Pour supprimer cet inconvénient, on trouve dans le commerce des soupapes spéciales anti-siphonage.
Le lavante-séchante ne vidange pas et n'essore pas.	Le programme ne prévoit pas de vidange : pour certains programmes, il faut la faire partir manuellement.
	Le tuyau de vidange est plié.
	La conduite d'évacuation est bouchée.
Le lavante-séchante vibre beaucoup pendant l'essorage.	Le tambour n'a pas été débloqué comme il faut lors de l'installation de l'appareil.
	Le lavante-séchante n'est pas posé à plat.
	Le lavante-séchante est coincé entre des meubles et le mur.
Le lavante-séchante a des fuites.	Le tuyau d'arrivée de l'eau n'est pas bien vissé.
	Le tiroir à produits lessiviels est engorgé.
	Le tuyau de vidange n'est pas bien fixé.
Les voyants des « Options » et de MARCHE/PAUSE  clignotent rapidement. L'écran affiche un code d'anomalie (par ex. : F-01, F-..).	Éteindre l'appareil et débrancher la fiche de la prise de courant, attendre 1 minute environ avant de rallumer. Si l'anomalie persiste, appeler le Service d'assistance .
Il y a un excès de mousse.	Le produit de lavage utilisé n'est pas une lessive spéciale machine (il faut qu'il y ait l'inscription « pour lave-linge », « main et machine », ou autre semblable).
	La quantité utilisée est excessive.
Push & Go ne s'active pas.	Après l'allumage de la machine, une commande autre que Push & Go a été actionnée.
Le lavante-séchante ne sèche pas.	La fiche n'est pas branchée dans la prise de courant ou mal branchée.
	Il y a une panne de courant.
	Le hublot n'est pas bien fermé.
	Un départ différé a été sélectionné.
	Le SÉCHAGE est en position OFF.



Vous pouvez télécharger les INSTRUCTIONS SUR LA SÉCURITÉ ET L'INSTALLATION, LA FICHE TECHNIQUE et les DONNÉES ÉNERGÉTIQUES :

- En utilisant le QR Code dans votre appareil
- en visitant le site Web - <http://docs.indesit.eu>
- Autrement, **contactez notre Service d'Assistance** (son numéro de téléphone figure dans le livret de garantie). Lors de tout contact, il faut communiquer au Service d'assistance les codes figurant sur l'étiquette adhésive appliquée à l'intérieur du hublot.
- Pour obtenir des informations relatives à la réparation et à la maintenance, l'utilisateur est invité à visiter le site www.indesit.com

Il est possible de consulter les informations sur le modèle grâce au code QR figurant sur l'étiquette énergétique. L'étiquette inclut également l'identifiant du modèle à utiliser si vous consultez le portail de la base de données à l'adresse <https://eprel.ec.europa.eu>.



NETTOYAGE ET ENTRETIEN

Pour toute opération de nettoyage et d'entretien, éteignez et débranchez le lave-linge.
N'utilisez pas de liquides inflammables pour nettoyer le lave-linge.

NETTOYAGE DE L'EXTÉRIEUR DU LAVE-LINGE

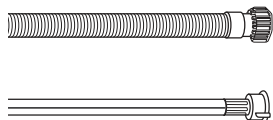
Utilisez un chiffon doux humide pour nettoyer les parties extérieures du lave-linge.

N'utilisez pas de détergents pour vitres ou de nettoyants universels, de poudre à récurer ou de produit similaire pour nettoyer le tableau de commande. Ces produits pourraient endommager les inscriptions.

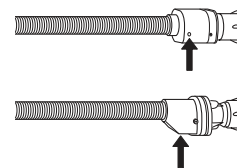
CONTRÔLE DU TUYAU D'ARRIVÉE D'EAU

Vérifiez régulièrement le tuyau d'arrivée afin de vous assurer de l'absence de friabilité et de fissures. S'il est endommagé, remplacez-le par un nouveau tuyau que vous pouvez vous procurer auprès du Service après-vente ou de votre revendeur spécialisé.

En fonction du type de tuyau :



Si le tuyau d'arrivée a un revêtement transparent, vérifiez périodiquement que la couleur ne s'intensifie pas localement. Si c'est le cas, il se peut que le tuyau présente une fuite et doive être remplacé.

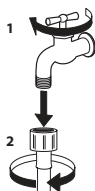


Pour les tuyaux équipés d'une protection contre les fuites : vérifiez la fenêtre d'inspection de la soupape de sécurité (voir la flèche). Si elle est rouge, la fonction de protection contre les fuites s'est déclenchée et le tuyau doit être remplacé par un tuyau neuf.

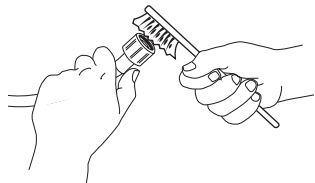
Pour dévisser ce tuyau, appuyez sur le bouton de libération (s'il est présent) tout en dévissant le tuyau.

NETTOYAGE DES FILTRES EN MAILLE SITUÉS DANS LE TUYAU D'ARRIVÉE D'EAU

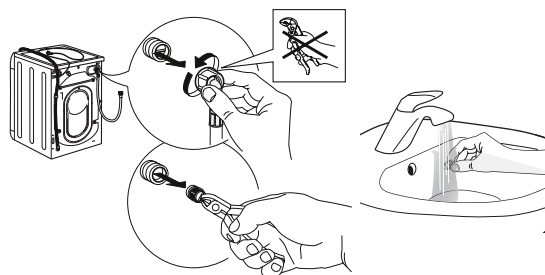
1. Fermez le robinet d'eau et dévissez le tuyau d'arrivée d'eau.



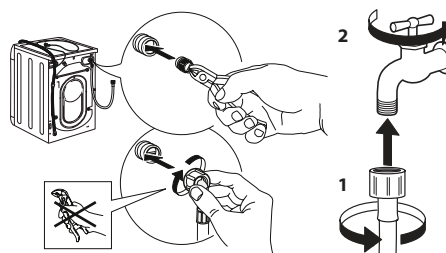
2. Nettoyez soigneusement avec une fine brosse le filtre en maille situé à l'extrémité du tuyau.



3. Maintenant, dévissez manuellement le tuyau d'arrivée situé à l'arrière du lave-linge. En utilisant une pince, retirez le filtre en maille de la vanne située à l'arrière du lave-linge et nettoyez-le avec soin.



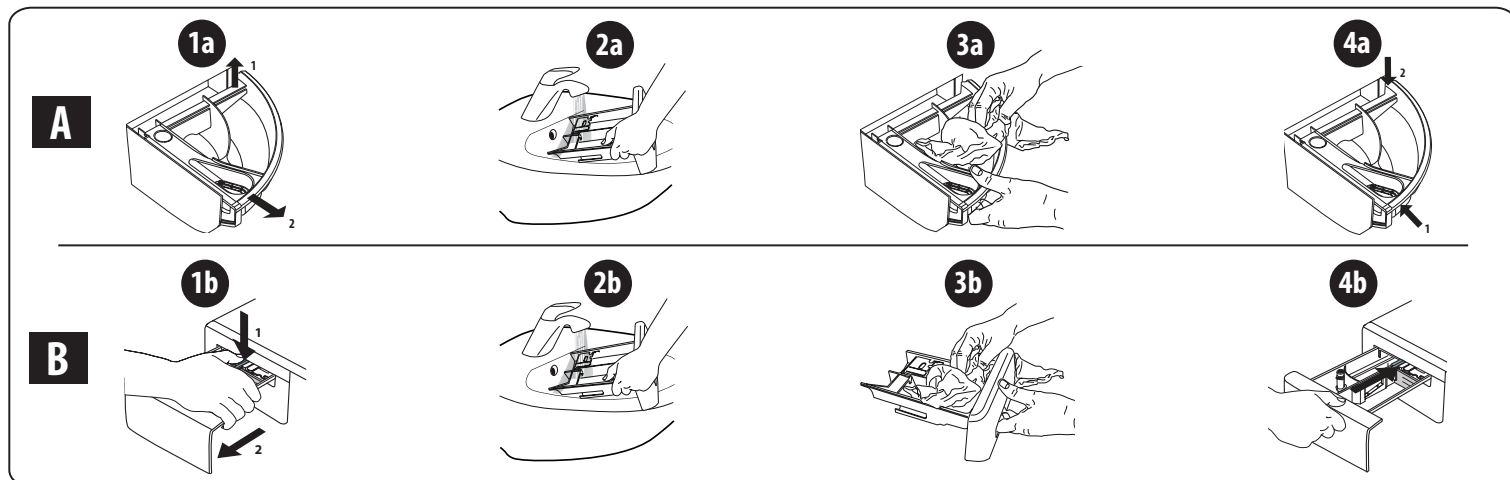
4. Remettez le filtre en maille en place. Raccordez de nouveau le tuyau d'arrivée d'eau au robinet et au lave-linge. N'utilisez pas d'outil pour raccorder le tuyau d'arrivée d'eau. Ouvrez le robinet d'eau et vérifiez que tous les raccords sont bien serrés.



NETTOYAGE DU BAC À PRODUITS

Retirez le bac à produits en le soulevant et en le tirant vers vous (voir illustration).

Rincez le bac à produits lessiviels à l'eau claire. Répétez cette opération régulièrement.



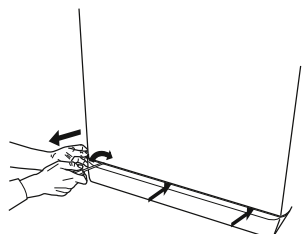
NETTOYAGE DU FILTRE À EAU/ÉVACUATION DE L'EAU RÉSIDUELLE

Éteignez et débranchez le lave-linge avant de nettoyer le filtre à eau ou d'évacuer l'eau résiduelle. Après avoir utilisé un programme de lavage chaud, attendez que l'eau ait refroidi avant d'évacuer l'eau résiduelle.

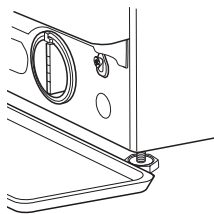
Nettoyez le filtre à eau régulièrement tous les trois mois, afin d'éviter que l'eau ne puisse pas s'évacuer après le lavage en raison de l'obstruction du filtre.

Si l'eau ne peut pas s'évacuer, l'écran indique une obstruction éventuelle du filtre à eau.

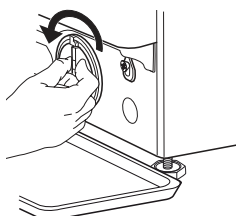
1. Retirez le bandeau inférieur : à l'aide d'un tournevis, procédez comme illustré ci-dessous.



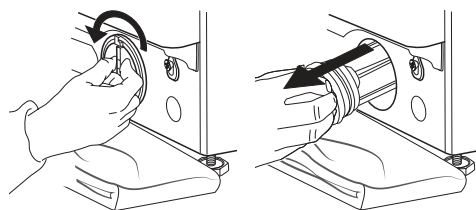
2. Récipient pour la vidange de l'eau : placez un récipient bas et large sous le filtre à eau afin de récupérer l'eau résiduelle.



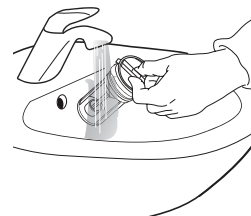
3. Vidangez l'eau : tournez lentement le filtre vers la gauche jusqu'à ce que toute l'eau ait été évacuée. Laissez l'eau s'évacuer sans repositionner le filtre. Lorsque le récipient est plein, fermez le filtre à eau en tournant vers la droite. Videz le récipient. Répétez cette procédure jusqu'à ce que toute l'eau ait été évacuée.



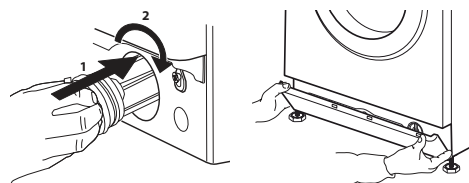
4. Retirez le filtre : placez un chiffon en coton sous le filtre à eau, afin d'absorber une petite quantité d'eau résiduelle. Puis retirez le filtre à eau en le faisant tourner vers la gauche.



5. Nettoyez le filtre à eau : retirez les résidus qui se trouvent dans le filtre et nettoyez-le à l'eau courante.



6. Insérez le filtre à eau et remettez en place le bandeau : réinsérez le filtre à eau en le tournant vers la droite. Veillez à le tourner à fond ; la poignée du filtre doit être en position verticale. Afin de tester l'étanchéité du filtre à eau, vous pouvez verser environ 1 litre d'eau dans le distributeur de détergent. Ensuite, réinstallez le bandeau.



TRANSPORT ET MANIPULATION

Ne soulevez jamais le lave-linge en le saisissant par le dessus.

1. Débranchez la prise électrique et fermez le robinet d'eau.
2. Vérifiez que le hublot et le bac à produits sont bien fermés.
3. Déconnectez le tuyau d'arrivée du robinet d'eau et retirez le tuyau d'évacuation de votre point de vidange. Éliminez toute l'eau restant dans les tuyaux et fixez ces derniers de sorte qu'ils ne puissent pas être endommagés pendant le transport.
4. Remettez les boulons de transport. Réalisez en sens inverse la procédure de retrait décrite dans le « Guide d'installation ».

Important : ne transportez jamais le lave-linge sans avoir mis en place les boulons de transport.

SERVICE APRÈS-VENTE

AVANT D'APPELER LE SERVICE APRÈS-VENTE

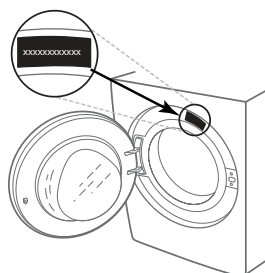
1. Vérifiez si vous pouvez résoudre le problème par vous-même en consultant les suggestions du chapitre **DÉPANNAGE**

SI LE PROBLÈME PERSISTE MALGRÉ LES VÉRIFICATIONS MENTIONNÉES CI-DESSUS, CONTACTEZ LE SERVICE APRÈS-VENTE LE PLUS PROCHE

Pour recevoir une assistance, appelez le numéro indiqué sur le livret de garantie.

Lorsque vous contactez notre service après-vente, indiquez toujours :

- une brève description du problème ;
- le type et le modèle exact de l'appareil ;



2. Mettez la machine hors tension, puis remettez-la sous tension pour voir si le problème persiste.

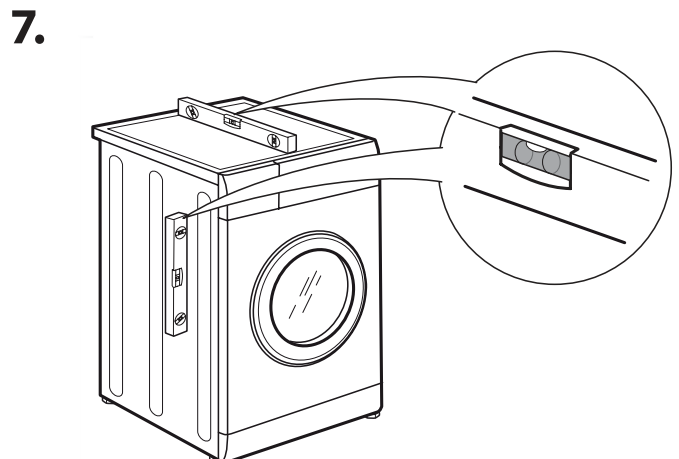
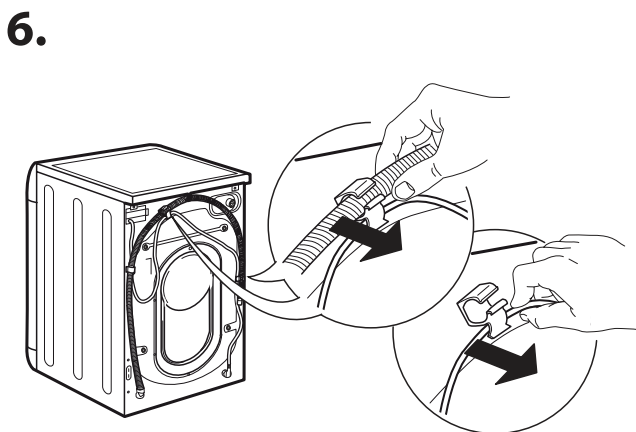
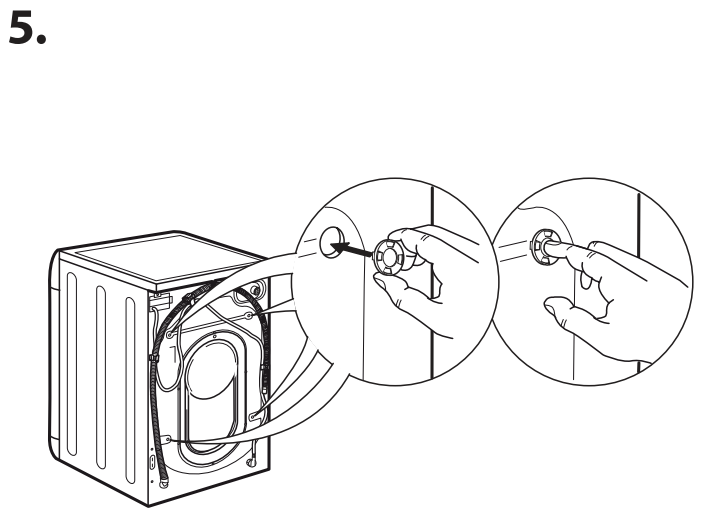
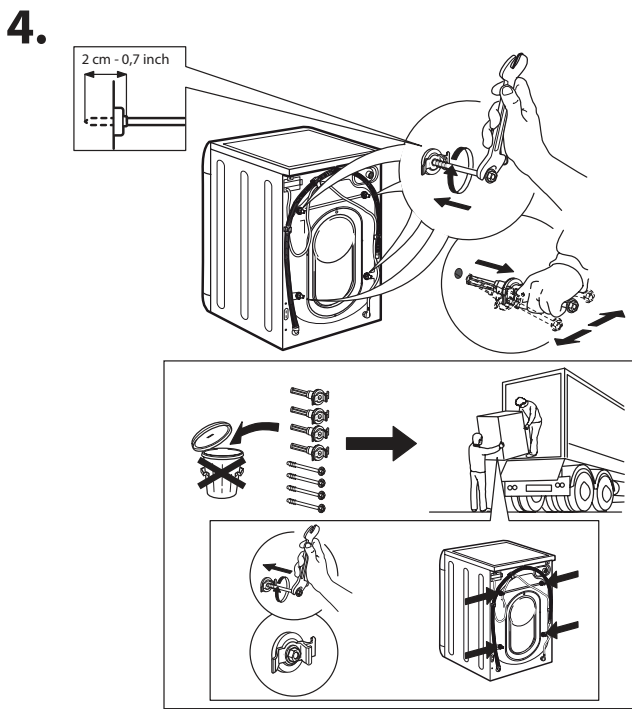
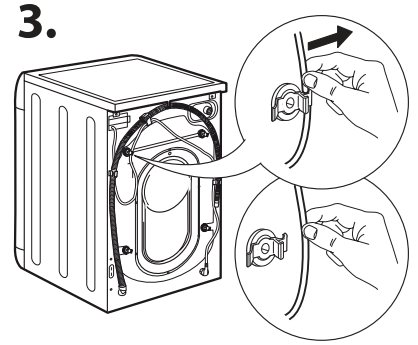
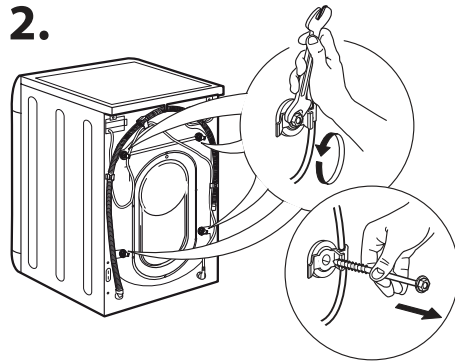
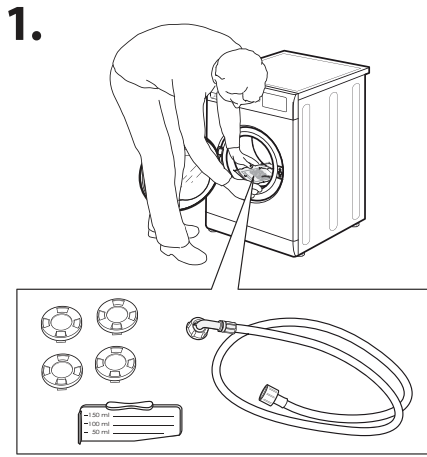
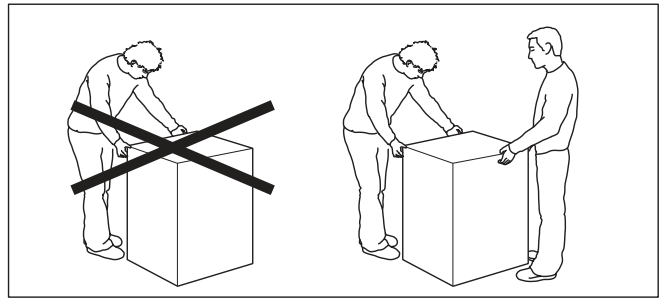
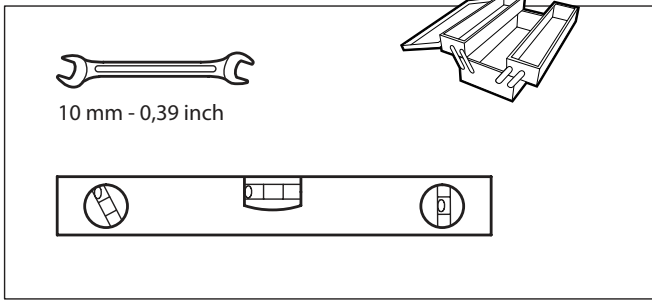
- le numéro de service (numéro qui figure après le mot Service sur la plaque signalétique) ;

SERVICE 0000 000 00000

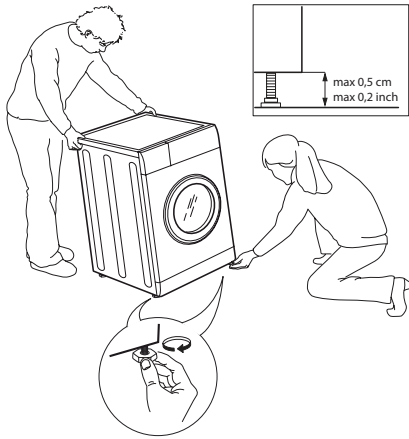


- votre adresse complète ;
- votre numéro de téléphone.

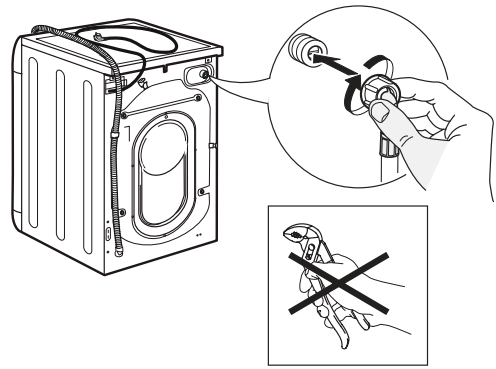
Si des réparations sont requises, quelles qu'elles soient, consultez un service après-vente agréé (pour garantir l'utilisation de pièces détachées d'origine et la réalisation correcte des réparations).



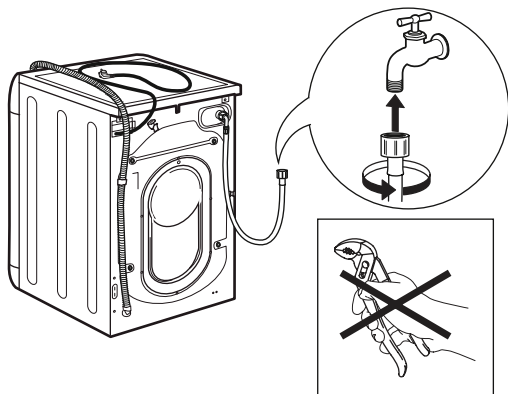
8.



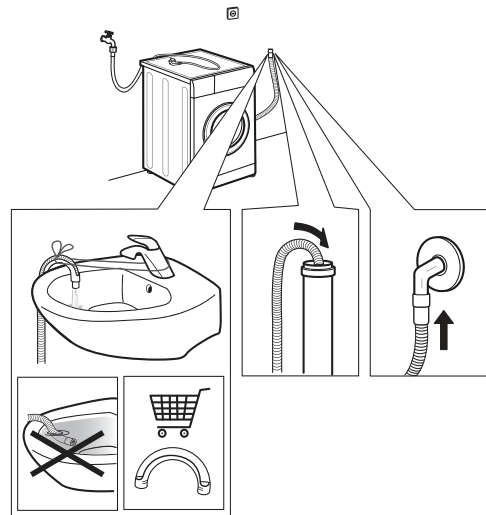
9.



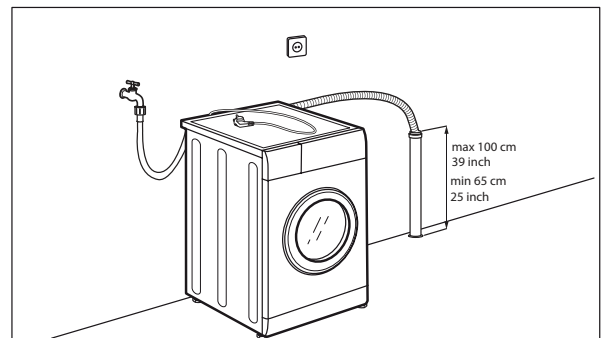
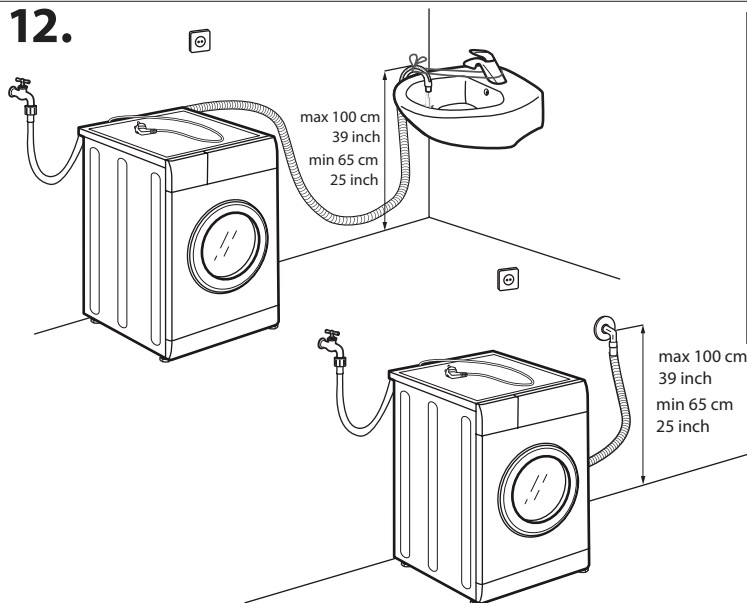
10.



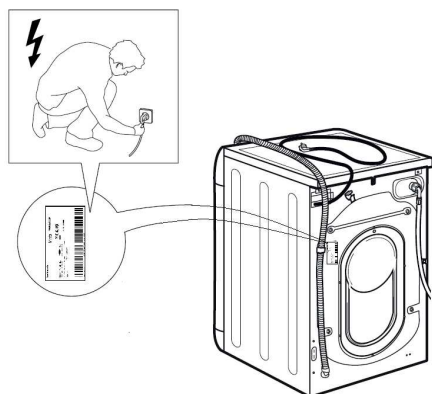
11.



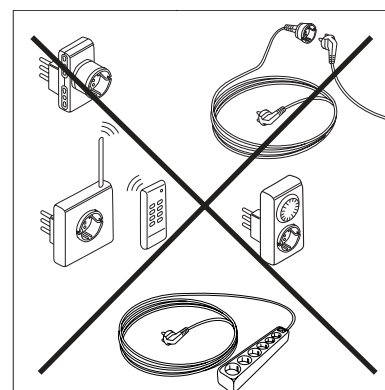
12.



13.



14.



CONSIGNES DE SÉCURITÉ

IMPORTANT DE LIRE ET DE RESPECTER

 Ce symbole vous rappelle de lire le présent mode d'emploi.

⚠ Avant d'utiliser l'appareil, lire attentivement ces consignes de sécurité. Veuillez les garder à portée de main pour pouvoir les consulter ultérieurement.

⚠ Ces consignes et l'appareil lui-même fournissent d'importants avertissements de sécurité, que vous devez toujours respecter. Le fabricant décline toute responsabilité en cas de non-respect de ces consignes de sécurité, d'utilisation inappropriée de l'appareil ou de mauvais réglage des commandes.

⚠ Les enfants en bas âge (de 0 à 3 ans) doivent être tenus à l'écart de l'appareil. Les jeunes enfants (de 3 à 8 ans) doivent être tenus à l'écart de l'appareil, sauf s'ils sont constamment surveillés. Les enfants de 8 ans et plus, ainsi que les personnes dont les capacités physiques, sensorielles et mentales sont réduites ou ne possédant pas l'expérience ou les connaissances requises, ne peuvent utiliser cet appareil que s'ils sont supervisés ou s'ils ont reçu des instructions permettant l'utilisation de l'appareil en toute sécurité et s'ils ont compris les dangers impliqués. Les enfants ne doivent pas jouer avec l'appareil. Le nettoyage et l'entretien incombant à l'utilisateur ne doivent pas être réalisés par des enfants sans surveillance.

⚠ **AVERTISSEMENT** : n'arrêtez jamais un appareil avant la fin du cycle de séchage à moins de retirer rapidement tous les articles et de les étendre afin de dissiper la chaleur.

⚠ Ne séchez jamais dans l'appareil des articles souillés par des substances telles que de l'huile de cuisson, de l'acétone, de l'alcool, de l'essence, du fuel, un détachant, de la térébenthine, une cire et des produits pour retirer la cire, ainsi que de la mousse de caoutchouc (mousse de latex), des bonnets de douche, des textiles imperméables, des articles doublés de caoutchouc et des vêtements ou oreillers contenant de la mousse de caoutchouc. Retirez tous les articles des poches, tels que briquets et allumettes. N'utilisez pas l'appareil si des produits chimiques ont été utilisés pour le nettoyer.

⚠ Les articles imprégnés d'huile ne doivent pas être séchés dans l'appareil en raison de leur forte inflammabilité.

⚠ Ne forcez jamais pour ouvrir la porte et ne l'utilisez jamais en guise de marchepied.

⚠ Veillez à ce que le robinet d'eau soit ouvert pendant les cycles de séchage.

UTILISATION AUTORISÉE

⚠ **AVERTISSEMENT** : l'appareil n'est pas conçu pour être commandé par le biais d'un interrupteur externe, tel qu'un minuteur, ou d'une télécommande séparée.

⚠ Cet appareil est conçu pour être utilisé dans le cadre d'applications ménagères ou applications semblables telles que : l'espace du personnel de cuisine dans les boutiques, bureaux et autres environnements de travail, une ferme, par des clients dans un hôtel, un motel, une chambre d'hôtes et autres environnements résidentiels, les espaces communs dans les immeubles ou dans

une laverie.

⚠ Ne chargez pas la machine au-delà de sa capacité maximale (kg de linge sec) indiquée dans le tableau de programmes.

⚠ Cet appareil n'est pas destiné à un usage professionnel. N'utilisez pas l'appareil à l'extérieur.

⚠ N'utilisez pas de solvants (ex : térébenthine, benzène), de détergents contenant des solvants, de poudre à récurer, de détergents pour vitre ou de nettoyants universels, ou de liquides inflammables ; ne lavez pas dans la machine de tissus ayant été imprégnés de solvants ou de liquides inflammables.

⚠ Ne conservez pas des substances explosives ou inflammables (par ex. essence ou aérosols) à l'intérieur ou à proximité de l'appareil - risque d'incendie.

⚠ Ne séchez pas dans l'appareil des articles qui n'ont pas été lavés.

⚠ Veillez à ce que les peluches ou la poussière ne s'accumulent pas autour de l'appareil.

⚠ Utilisez les assouplissants ou produits semblables en respectant les consignes indiquées sur le flacon concerné.

⚠ Ne séchez pas le linge à outrance.

INSTALLATION

⚠ L'appareil doit être manipulé et installé par deux personnes ou plus - risque de blessures. Veuillez utiliser des gants de protection pour déballer et installer - risque de coupures.

⚠ Pour déplacer l'appareil, ne le soulevez pas en le tenant par le plan de travail ou le couvercle supérieur.

⚠ L'installation, y compris les raccordement à l'eau (le cas échéant) et à l'électricité, doit être réalisée par un technicien qualifié. Ne réparez ou remplacez aucune pièce de l'appareil, si ce n'est pas spécifiquement indiqué dans le manuel d'utilisation. Tenez les enfants à l'écart de l'espace d'installation. Une fois l'appareil débarrassé, assurez-vous qu'il n'a pas été endommagé pendant le transport. En cas de problèmes, contactez votre revendeur ou votre Service après-vente le plus proche. Une fois l'appareil installé, les déchets d'emballage (éléments en plastique, polystyrène, etc.) doivent être conservés hors de portée des enfants - risque de suffocation. L'appareil doit être débranché de l'alimentation électrique avant toute opération d'installation - risque d'électrocution. Pendant l'installation, assurez-vous que l'appareil n'endommage pas le câble d'alimentation - risque d'incendie ou d'électrocution. Ne mettez l'appareil en service qu'une fois l'installation terminée.

⚠ N'installez pas votre appareil à un endroit où il risquerait d'être exposé à des conditions extrêmes telles que : une mauvaise ventilation, une température inférieure à 5°C ou supérieure à 35°C.

⚠ Lors de l'installation de l'appareil, assurez-vous que les quatre pieds sont stables et reposent bien sur le sol, en les ajustant selon le besoin, et vérifiez que la machine est parfaitement de niveau en utilisant un niveau à bulle.

⚠ Si l'appareil est installé sur un sol en bois ou un parquet flottant (certains parquets ou sols

stratifiés), fixez une planche de contreplaqué 60 x 60 x 3 cm (au moins) au sol, puis placez l'appareil dessus.

⚠ Connectez le(s) tuyau(x) d'arrivée d'eau à l'alimentation en eau en respectant les réglementations de votre compagnie locale de distribution d'eau.

⚠ Pour les modèles fonctionnant uniquement à l'eau froide : ne raccordez pas à l'arrivée d'eau chaude.

⚠ Pour les modèles fonctionnant à l'eau chaude : la température de l'alimentation en eau chaude ne doit pas être supérieure à 60°C.

⚠ L'appareil est équipé de boulons de transport servant à éviter tout dommage éventuel à l'intérieur de ce dernier pendant le transport. Avant d'utiliser la machine, il est impératif de retirer les boulons de transport. Après leur retrait, couvrez les trous correspondants avec les 4 capuchons en plastique fournis.

⚠ Après l'installation de l'appareil, attendez quelques heures avant de le mettre en marche, afin qu'il s'acclimate aux conditions ambiantes de la pièce.

⚠ Assurez-vous que les ventilations à la base de votre lave-linge (si votre modèle en est doté) ne sont pas obstruées par un tapis ou un autre article.

⚠ Utilisez uniquement des tuyaux neufs pour raccorder l'appareil à l'alimentation en eau. Il ne faut pas réutiliser les tuyaux usagés.

⚠ La pression de l'alimentation d'eau doit être comprise entre 0,1 et 1 MPa.

⚠ Si l'appareil est installé à proximité d'une cuisinière à gaz ou à charbon, assurez-vous d'installer une plaque d'isolant thermique (85 x 57 cm) entre les deux appareils, avec la face en aluminium orientée vers la cuisinière.

⚠ L'appareil ne doit pas être installé derrière une porte qui peut être fermée à clé, une porte coulissante ou une porte équipée d'une charnière placée du côté opposé à l'appareil, pouvant gêner l'ouverture complète de la porte de la machine.

⚠ Ne réparez ou remplacez aucune pièce de l'appareil, si ce n'est pas spécifiquement indiqué dans le manuel d'utilisation. Faites appel uniquement au Service après-vente agréé. Les réparations que vous effectuez vous-même ou que vous confiez à une personne qui n'est pas un professionnel peuvent entraîner des incidents dangereux susceptibles de nuire à la santé des personnes, voire de mettre leur vie en danger, et/ou à des problèmes matériels importants.

⚠ Les pièces détachées pour l'appareil électroménager seront disponibles pendant une durée de 10 ans après le lancement de la dernière unité sur le marché, conformément au règlement européen sur l'écoconception.

AVERTISSEMENTS RELATIFS AU DOMAINE ÉLECTRIQUE

⚠ Il doit être possible de déconnecter l'appareil de l'alimentation électrique en le débranchant si la fiche est accessible, ou au moyen d'un interrupteur multipolaire installé en amont de la prise électrique, conformément aux règles de câblage et l'appareil

doit être raccordé à la terre, conformément aux normes nationales de sécurité électrique.


⚠ N'utilisez pas de rallonges, de prises multiples ou d'adaptateurs. Les composants électriques ne doivent pas être accessibles à l'utilisateur une fois l'installation terminée. N'utilisez pas l'appareil si vous êtes mouillé(e) ou pieds nus. N'utilisez pas cet appareil si son câble ou sa fiche d'alimentation sont endommagés, s'il ne fonctionne pas correctement, s'il a été endommagé ou s'il est tombé.

⚠ Si le cordon d'alimentation est endommagé, il doit être remplacé par un cordon identique par le fabricant, son représentant agréé ou une personne possédant les mêmes qualifications, afin d'éviter tout danger - risque d'électrocution.

ENTRETIEN ET NETTOYAGE

⚠ **AVERTISSEMENT** : assurez-vous que l'appareil est sur arrêt et débranché de l'alimentation électrique avant d'entreprendre des travaux d'entretien. Pour éviter le risque de dommages corporels, portez des gants de protection (risque de laceration) et des chaussures de sécurité (risque de contusion), veillez à déplacer l'appareil à deux personnes (réduction de la charge) et n'utilisez jamais de nettoyeur vapeur (risque d'électrocution). Les réparations réalisées par une personne qui n'est pas un professionnel, interdites par le fabricant, pourraient causer un risque pour la santé et la sécurité, dont le fabricant se saurait être tenu responsable. Tout défaut ou dommage causé par des réparations ou un entretien réalisés par une personne qui n'est pas un professionnel ne sera pas couvert par la garantie, dont les conditions sont prévues dans le document livré avec l'appareil.

ÉLIMINATION DES MATÉRIAUX D'EMBALLAGE


Les matériaux d'emballage sont entièrement recyclables comme l'indique le symbole de recyclage .

Les différentes parties de l'emballage doivent donc être jetées de manière responsable et en totale conformité avec les réglementations des autorités locales régissant la mise au rebut de déchets.

MISE AU REBUT DES APPAREILS ÉLECTROMÉNAGERS

Cet appareil est fabriqué avec des matériaux recyclables ou pouvant être réutilisés. Mettez-le au rebut en vous conformant aux réglementations locales en matière d'élimination des déchets. Pour toute information supplémentaire sur le traitement et le recyclage des appareils électroménagers, contactez le service local compétent, le service de collecte des déchets ménagers ou le magasin où vous avez acheté l'appareil. Cet appareil est certifié conforme à la Directive européenne 2012/19/UE relative aux déchets d'équipements électriques et électroniques (DEEE).

En vous assurant que l'appareil est mis au rebut correctement, vous pouvez aider à éviter d'éventuelles conséquences négatives sur l'environnement et la santé humaine.

Ce symbole  sur le produit ou sur la documentation qui l'accompagne indique qu'il ne doit pas être traité comme un déchet domestique, mais doit être remis à un centre de collecte spécialisé pour le recyclage des appareils électriques et électroniques.



Points de collecte sur www.quefairedesdechets.fr
Privilégiez la réparation ou le don de votre appareil !

400011689108