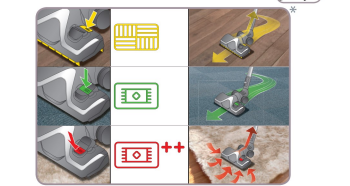


3.



Normal position for effective cleaning. For maximum suction power, always use the motor in the upright position. For maximum suction power, always use the motor in the upright position.

ni, takar kambi bi normal. zget na normalni chod / 3. 4. 5. 6. 7. 8. 9. 10. 11. 12. 13. 14. 15. 16. 17. 18. 19. 20. 21. 22. 23. 24. 25. 26. 27. 28. 29. 30. 31. 32. 33. 34. 35. 36. 37. 38. 39. 40. 41. 42. 43. 44. 45. 46. 47. 48. 49. 50. 51. 52. 53. 54. 55. 56. 57. 58. 59. 60. 61. 62. 63. 64. 65. 66. 67. 68. 69. 70. 71. 72. 73. 74. 75. 76. 77. 78. 79. 80. 81. 82. 83. 84. 85. 86. 87. 88. 89. 90. 91. 92. 93. 94. 95. 96. 97. 98. 99. 100.



Normal position for effective cleaning. For maximum suction power, always use the motor in the upright position. For maximum suction power, always use the motor in the upright position.

For maximum suction power, always use the motor in the upright position. For maximum suction power, always use the motor in the upright position.

For maximum suction power, always use the motor in the upright position. For maximum suction power, always use the motor in the upright position.



PERMANENT FILTERS. For maximum suction power, always use the motor in the upright position. For maximum suction power, always use the motor in the upright position.



PERMANENT FILTERS. For maximum suction power, always use the motor in the upright position. For maximum suction power, always use the motor in the upright position.



6.

EN: Once in case of express user of... DE: Einmal im Falle eines Express-User... FR: Une fois en cas d'usage express... ES: Una vez en caso de uso expreso... PT: Uma vez em caso de uso expressivo... IT: Una volta in caso di uso espressivo... EL: Ένα φορά σε περίπτωση έκτακτης χρήσης... TR: Bir kere hızlı kullanımda... UK: Після швидкого використання... HR: Nakon brzog korišćenja... SI: Po hitnem uporabi... LT: Po greičniame naudojimui... AR: بعد الاستخدام السريع... FA: پس از استفاده فوری.

PERMANENT FILTERS. For maximum suction power, always use the motor in the upright position. For maximum suction power, always use the motor in the upright position.



PERMANENT FILTERS. For maximum suction power, always use the motor in the upright position. For maximum suction power, always use the motor in the upright position.



PERMANENT FILTER. For maximum suction power, always use the motor in the upright position. For maximum suction power, always use the motor in the upright position.



PERMANENT FILTER. For maximum suction power, always use the motor in the upright position. For maximum suction power, always use the motor in the upright position.



- EN User's guide
FR Guide de l'utilisateur
DE Bedienungsanleitung
NL Gebruiksaanwijzing
IT Manuale d'uso
ES Guia del usuario
PT Guia do usuário
IT Manuale d'uso
EL Οδηγός χρήσης
TR Kullanım kılavuzu
UK Посібник користувача
HR Korisnički priručnik
TH คู่มือการใช้งาน
MS Panduan pengguna
VI Hướng dẫn sử dụng người sử dụng
KO 사용자 가이드
PL Instrukcja obsługi
CS Návod k použití
HU Használati útmutató
RO Ghidul utilizatorului
BG Пособие по не употреблению
EL Οδηγός χρήσης
HR Uputstvo za uporabu
BS Korisnički priručnik
SL Navodila za uporabo
LT Naudojimojo vadovas
AR دليل المستخدم
FA راهنمای کاربر



Silence Force™. www.roventa.com | www.tefal.com | www.moulinex.com

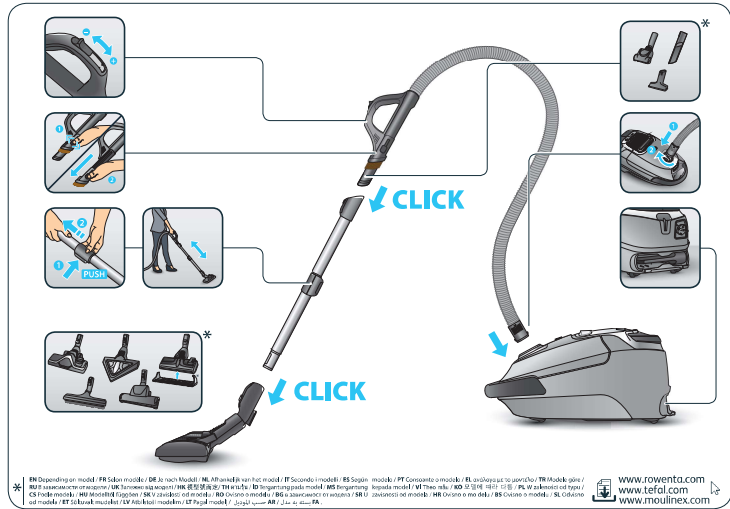
230000131 01 25/17

EN Please read carefully the safety and use instructions booklet before first use. / FR Veuillez lire attentivement le livret "Consignes de sécurité et utilisation" avant la première utilisation. / DE Lesen Sie vor dem ersten Gebrauch die Anweisungen zum Gebrauch und die Bedienungsanleitung. / NL Gebruik voor het eerst de gebruiksaanwijzing het boekje met de veiligheids- en gebruiksaanwijzingen door te nemen. / IT Leggere con attenzione il libretto "Norme di sicurezza e d'uso". / ES Lea detenidamente el libro "Instrucciones de seguridad y uso" antes de utilizar el aparato por primera vez. / PT Leia atentamente o manual de instruções de segurança e utilização antes da primeira utilização. / RU Осмотрите внимательно и в подробностях инструкцию по эксплуатации прибора перед его первым применением. / TR İlk kullanımdan önce mutlaka güvenlik ve kullanım kılavuzunu okuyunuz. / HK 請細閱安全及操作說明書。 / TW 請先詳讀安全及操作說明書。 / VN Vui lòng đọc kỹ cuốn "Hướng dẫn sử dụng và Bảo vệ An toàn" trước khi sử dụng lần đầu. / ID Baca buku petunjuk dan petunjuk keamanan dan penggunaan secara cermat sebelum menggunakan peralatan. / TH โปรดอ่านคู่มือการใช้งานอย่างละเอียดก่อนใช้งาน. / PL Przed pierwszym użyciem proszę uważnie przeczytać broszurę z informacjami dotyczącymi bezpieczeństwa i użytkowania. / CS Před prvním použitím si, prosíme, důkladně přečtěte návod pro použití. / HU Az első használat előtt figyelmesen olvassa el a használati útmutatót. / BG Прочетете внимателно инструкцията за първоначално използване на уреда преди първото използване. / RO Înainte de prima utilizare, citiți cu atenție manualul instructiv și de siguranță. / SK Před prvním použitím si, prosíme, důkladně přečtěte návod k použití. / UA Прочитайте уважливо інструкцію з безпеки та використання перед першим використанням пристрою. / PT (Portugal) Leia atentamente o manual de instruções de segurança e utilização antes da primeira utilização. / LV Pirms izmantošanas pirmo reizi, lūgums uzmanīgi izlasīt drošības un lietošanas instrukcijas. / AR يرجى قراءة كتاب التعليمات والاحتياطات بعناية قبل الاستخدام الأول. / FA لطفاً کتابچه راهنمای ایمنی و نحوه استفاده را با دقت مطالعه کنید.

EN For further information see the booklet. / FR Pour plus d'informations sur l'utilisation. / DE Weitere Informationen zur Bedienung. / NL Voor meer informatie over het gebruik. / IT Per maggiori informazioni sull'utilizzo. / ES Para obtener más información sobre su uso. / PT Para obter mais informações sobre a utilização. / RU Для получения более подробной информации об использовании прибора. / TR Daha fazla bilgi için "Kullanım ve Güvenlik" kitabını okuyunuz. / VN Vui lòng đọc kỹ cuốn "Hướng dẫn sử dụng và Bảo vệ An toàn" trước khi sử dụng lần đầu. / ID Untuk informasi lebih lanjut mengenai penggunaan peralatan. / TH โปรดอ่านคู่มือการใช้งานอย่างละเอียดก่อนใช้งาน. / PL Więcej informacji na temat korzystania z urządzenia. / CS Pro více informací použijte přílohu. / HU Az első használat után további információkat a használati útmutatóban találhat. / BG За повече информация за употребата. / RO Pentru mai multe informații privind utilizarea. / SK Pro více informací použijte přílohu. / UA Для отримання більш детальної інформації про використання пристрою. / PT (Portugal) Para mais informações sobre a utilização. / LV Pro vairu informāciju par lietošanu. / AR للمزيد من المعلومات حول الاستخدام. / FA برای اطلاعات بیشتر در مورد استفاده.

www.rowenta.com | www.tefal.com | www.moulinex.com

- 1.
- 2.
- 3.
- 4.
- 5.
- 6.



\* EN Depending on model. / FR Selon modèle. / DE Je nach Modell. / NL Afhankelijk van het model. / IT Secondo modello. / ES Según modelo. / PT Consoante o modelo. / RU В зависимости от прибора. / TR Modeli göre. / VN Tùy thuộc vào từng loại. / ID Bergantung pada model. / TH Modeli göre. / PL W zależności od typu. / CS Podle modelu. / SK Podľa modelu. / UA Залежно від пристрою. / PT (Portugal) Dependendo do modelo. / HU Összefüggően a készülék típusától. / BG В зависимост от модела. / RO În funcție de model. / SK Dle typu modelu. / LV Atkarībā no ierīces modeļa. / AR حسب النموذج. / FA بستگی به مدل دارد.



\* EN Depending on model. / FR Selon modèle. / DE Je nach Modell. / NL Afhankelijk van het model. / IT Secondo modello. / ES Según modelo. / PT Consoante o modelo. / RU В зависимости от прибора. / TR Modeli göre. / VN Tùy thuộc vào từng loại. / ID Bergantung pada model. / TH Modeli göre. / PL W zależności od typu. / CS Podle modelu. / SK Podľa modelu. / UA Залежно від пристрою. / PT (Portugal) Dependendo do modelo. / HU Összefüggően a készülék típusától. / BG В зависимост от модела. / RO În funcție de model. / SK Dle typu modelu. / LV Atkarībā no ierīces modeļa. / AR حسب النموذج. / FA بستگی به مدل دارد.



\* EN Depending on model. / FR Selon modèle. / DE Je nach Modell. / NL Afhankelijk van het model. / IT Secondo modello. / ES Según modelo. / PT Consoante o modelo. / RU В зависимости от прибора. / TR Modeli göre. / VN Tùy thuộc vào từng loại. / ID Bergantung pada model. / TH Modeli göre. / PL W zależności od typu. / CS Podle modelu. / SK Podľa modelu. / UA Залежно від пристрою. / PT (Portugal) Dependendo do modelo. / HU Összefüggően a készülék típusától. / BG В зависимост от модела. / RO În funcție de model. / SK Dle typu modelu. / LV Atkarībā no ierīces modeļa. / AR حسب النموذج. / FA بستگی به مدل دارد.