

Manuel de l'utilisateur

MANUEL DE L'UTILISATEUR

INDEX

Guide d'utilisation et d'entretien	3
Éclairage de réfrigérateur	3
Remplacement de l'éclairage à LED	3
Tablettes	3
Porte	3
Comment utiliser l'appareil	4
Première utilisation	4
Compartiment du réfrigérateur et conservation des aliments	4
Comment conserver des aliments frais et des boissons	4
Dépose du bac du réfrigérateur	5
Compartiment du congélateur stockage des aliments	6
Temps de conservation pour les aliments maisons surgelés	7
Bruits fonctionnels	8
Recommandation si l'appareil n'est pas utilisé	8
Nettoyage et entretien	8
Accessoires*	9
Humidity Control (Contrôle de l'humidité) *	9
Étagère Tuck *	9
Pad congélateur (Alu PAD)*	9
Pad réfrigérateur*	9
Remplacement du joint	10

* Disponible uniquement sur certains modèles

Éclairage de réfrigérateur

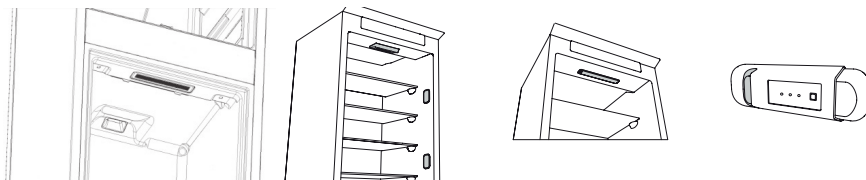
Le système d'éclairage à l'intérieur du compartiment réfrigérateur utilise un éclairage LED, ce qui permet un meilleur éclairage que les ampoules traditionnelles ainsi qu'une consommation d'énergie plus faible. Contactez le Service Après-Vente si une ampoule doit être remplacée.

Important : L'éclairage du compartiment réfrigérateur s'allume à l'ouverture de la porte.

Remplacement de l'éclairage à LED

Toujours débranchez l'appareil avant de remplacer l'ampoule. Suivez ensuite les consignes concernant le type d'ampoule pour votre appareil. Remplacez l'ampoule par une autre présentant les mêmes caractéristiques, disponible auprès du Service d'assistance technique ou détaillants autorisés.

Si vous devez remplacer l'éclairage LED, contactez le service d'assistance technique.



Tablettes

Tous les tiroirs, les balconnets et toutes les tablettes peuvent être retiré(e)s.

Porte

Réversibilité de la porte

Remarque : Le sens d'ouverture des portes peut être modifié. Si cette opération est effectuée par le Service Après-vente, il n'est pas couvert par la garantie.

Observez les instructions du **guide d'installation**.

Comment utiliser l'appareil

Première utilisation

Attendre au moins deux heures après l'installation avant de brancher l'appareil à l'alimentation électrique. Brancher l'appareil à l'alimentation électrique démarre le fonctionnement automatiquement. Les températures idéales de stockage des aliments sont pré-réglées en usine.

Après avoir allumé l'appareil, vous devez patienter de 4 à 6 heures pour atteindre la température de conservation appropriée pour un appareil normalement rempli. Selon le modèle, placez le filtre anti-odeurs et antibactérien dans le ventilateur comme illustré sur l'emballage du filtre. Si le signal sonore retentit, cela signifie que l'alarme de température est intervenue : appuyez sur le bouton pour éteindre les alarmes sonores.

Compartment du réfrigérateur et conservation des aliments

Le compartiment réfrigérateur permet la conservation d'aliments frais et de boissons. Le compartiment réfrigérateur au complet se dégivre automatiquement. La présence occasionnelle de gouttes d'eau sur la paroi arrière interne du compartiment est un signe que le dégivrage automatique fonctionne. L'eau de dégivrage est acheminée jusqu'au drain où elle est récupérée dans un récipient avant de s'évaporer.

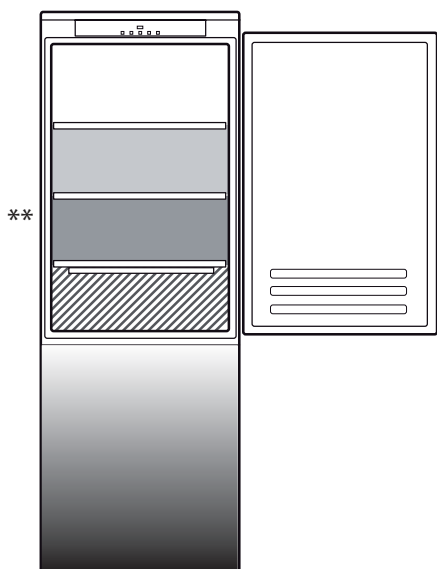
Remarque : la température interne des deux compartiments est influencée par la température ambiante, la fréquence d'ouverture des portes, et l'endroit où l'appareil est situé. Réglez les températures en fonction de ces facteurs. Dans des conditions très humides, de la condensation peut se former dans le compartiment réfrigérateur, surtout sur les tablettes en verre. Dans ce cas, il est conseillé de fermer les récipients contenant du liquide (par ex. une casserole remplie de bouillon), emballez les aliments avec une teneur en eau élevée (par ex. les légumes) et activez le ventilateur, s'il y en a un. Tous les tiroirs, les balconnets et toutes les tablettes peuvent être retiré(e)s.

Distribution d'air à flux multiples

Le flux multiple aide à répartir uniformément l'air froid dans la cavité pour une meilleure conservation des aliments. Les aliments peuvent être placés sur n'importe quelle étagère de l'appareil. Veuillez faire attention à ne pas obstruer les bouches d'aération en assurant ainsi le mouvement libre de l'air.

Comment conserver des aliments frais et des boissons

Les aliments qui produisent une grande quantité de gaz éthylène (pommes, abricots, poires, pêches, avocats, figes, prunes, myrtilles, melons, haricots) et ceux qui sont sensibles à ce gaz (fruits, légumes, salades) devraient toujours être séparés ou emballés pour ne pas réduire leur durée de conservation ; par exemple, n'entrez pas les tomates avec les kiwis ou les choux. Afin de permettre une circulation d'air suffisante, ne placez pas les aliments trop près les uns des autres. Utilisez des récipients en plastique, en métal, en aluminium et en verre recyclable ainsi qu'une pellicule pour envelopper les aliments. Pour la conservation d'une petite quantité d'aliments dans le réfrigérateur, nous vous conseillons d'utiliser les clayettes situées au-dessus du bac à fruits et légumes car cette zone est la plus froide du compartiment. Utilisez toujours des récipients fermés pour les liquides et les aliments qui pourraient laisser échapper ou absorber des odeurs, ou couvrez-les. Afin d'éviter que les bouteilles ne tombent, vous pouvez utiliser le porte-bouteilles (disponible sur certains modèles).



Légende

ZONE

Recommandée pour la conservation des fruits tropicaux, conserves, boissons, œufs, sauces, marinades, beurre, confiture

ZONE FROIDE

Recommandée pour conserver fromage, lait, produits laitiers, charcuterie, yogourt

ZONE PLUS FROIDE

Recommandée pour la conservation des viandes froides, des desserts, du poisson et de la viande

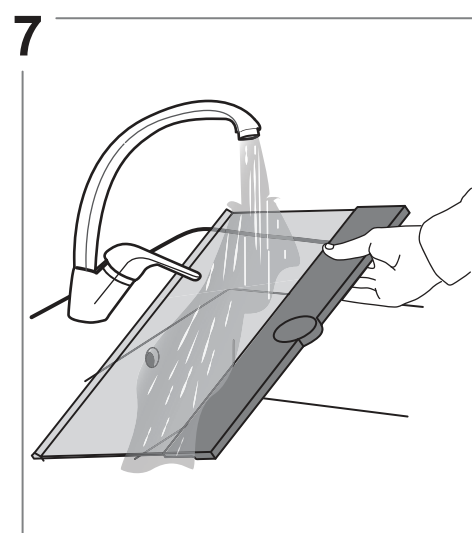
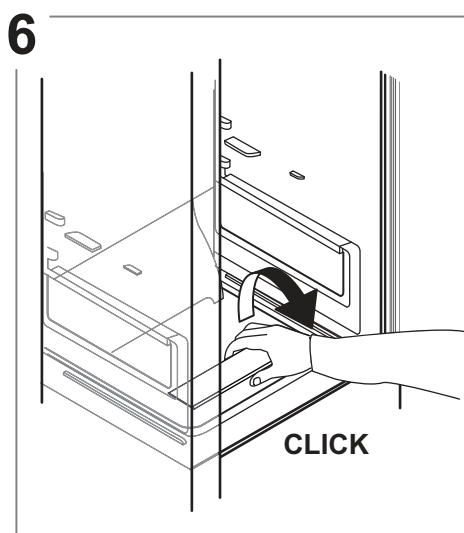
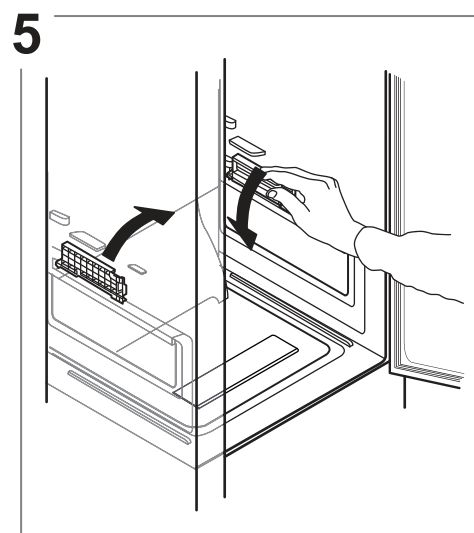
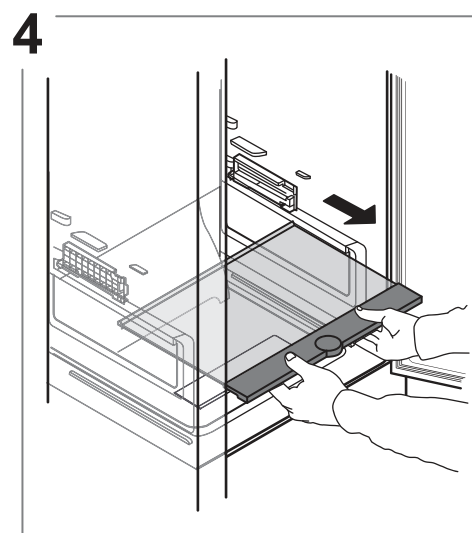
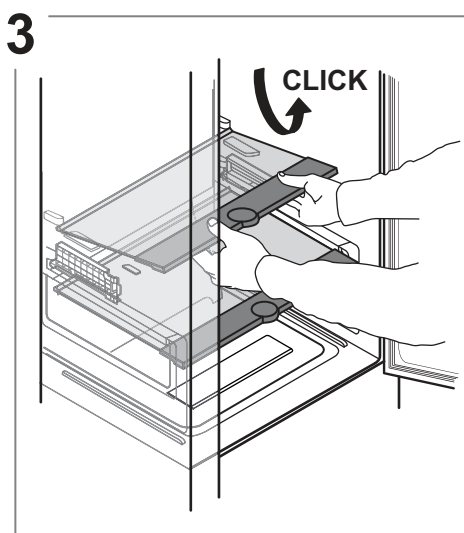
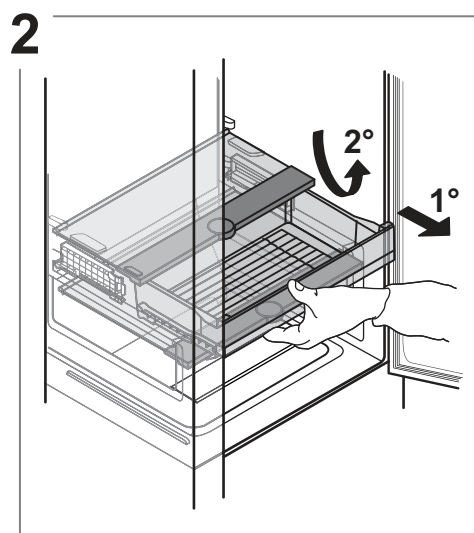
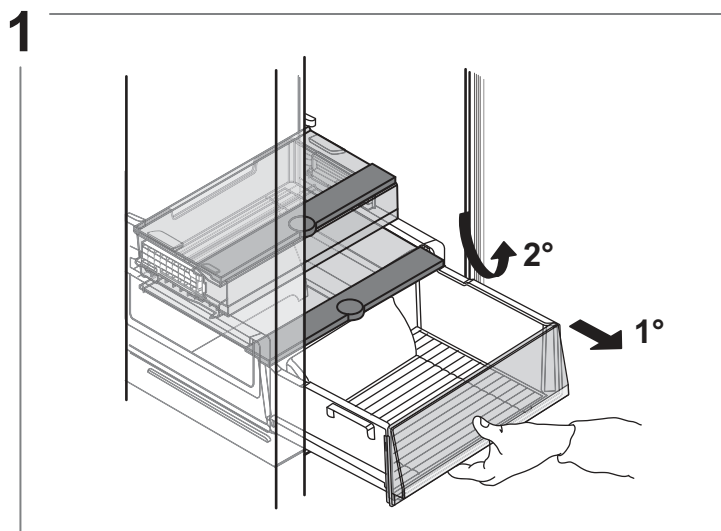
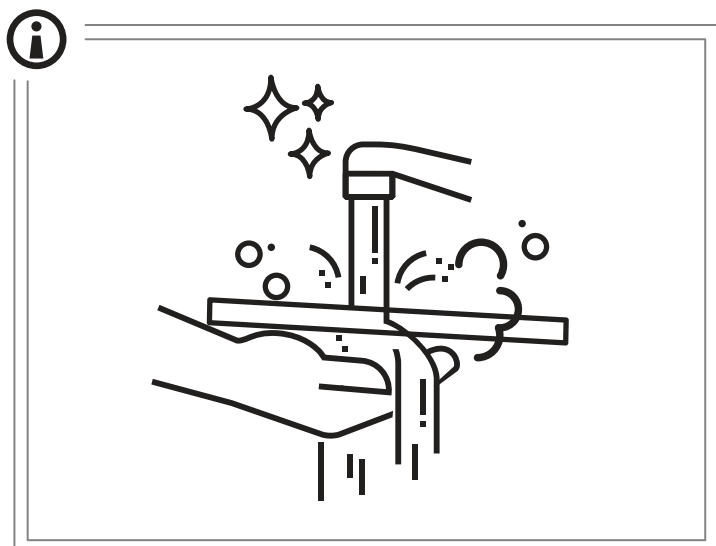
BAC À FRUITS & LÉGUMES

**

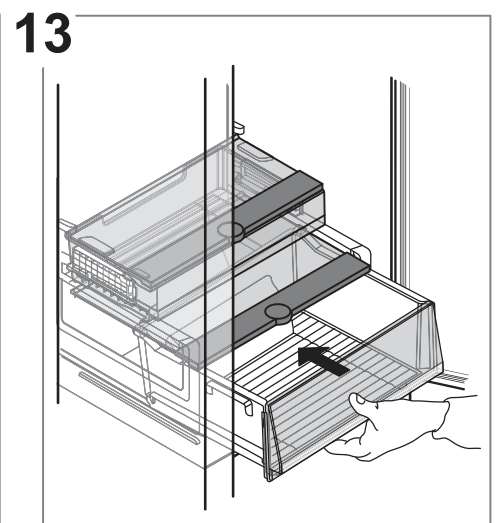
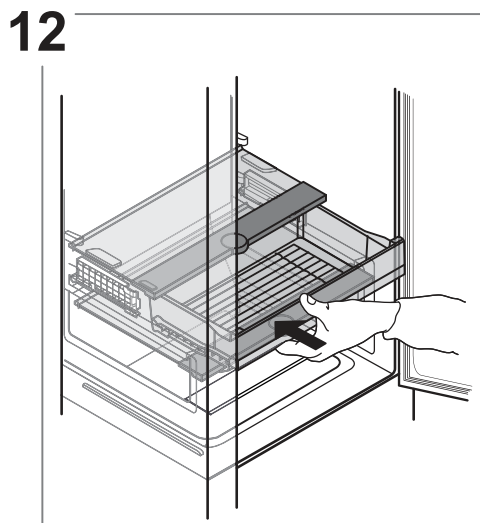
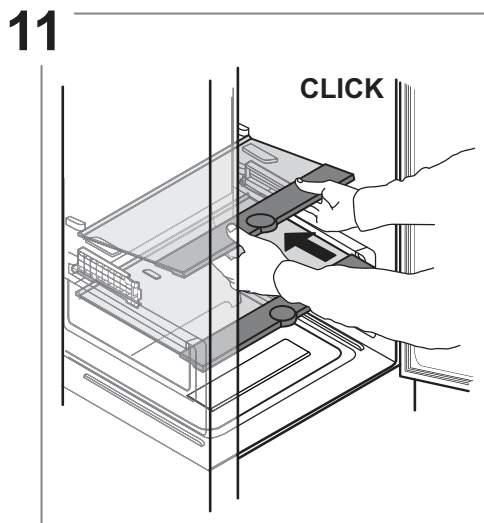
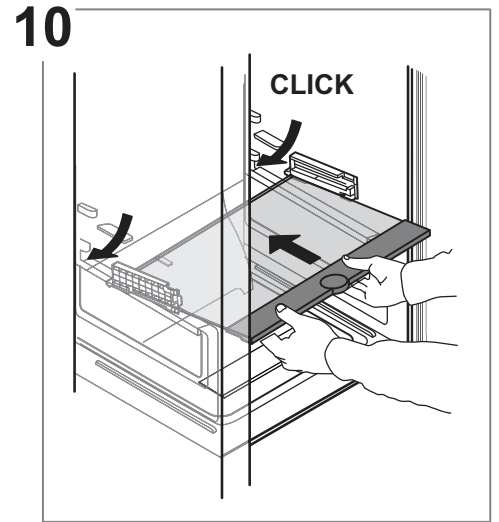
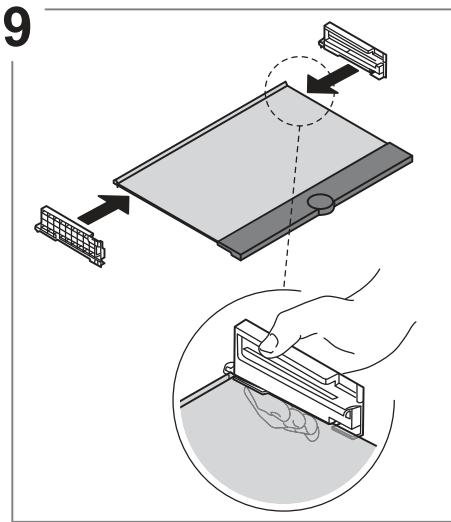
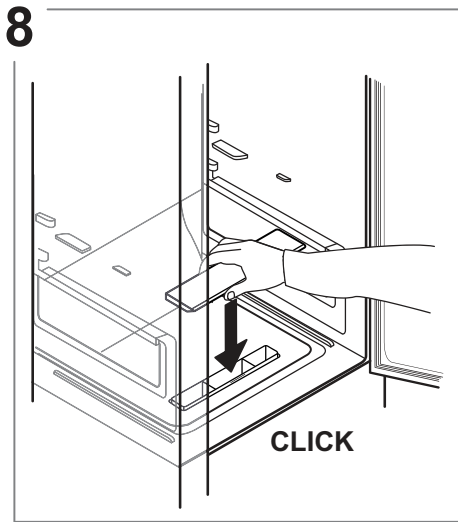
Pour les modèles avec un COMPARTIMENT « ZONE 0° », la « zone la plus froide » est celle mise en évidence dans la légende

* Disponible uniquement sur certains modèles


Dépose du bac du réfrigérateur



* Disponible uniquement sur certains modèles



Compartiment du congélateur stockage des aliments

Le compartiment congélateur  permet une conservation de longue durée d'aliments congelés et la congélation d'aliments frais. La quantité d'aliments frais pouvant être congelés en 24 heures est inscrite sur la plaque signalétique. Placer les aliments frais dans la zone de congélation du compartiment congélateur en laissant assez d'espace autour des emballages pour permettre à l'air de circuler librement. Il est conseillé de ne pas recongeler des aliments partiellement décongelés. Il est important d'envelopper les aliments de façon à empêcher l'eau, l'humidité, ou la condensation de s'infiltrer.

Plateau*

Le plateau du congélateur est utile pour accéder facilement aux produits utilisés fréquemment, congeler ou simplement pour conserver les restes ou les petits produits.

Glaçons

Remplir le bac à glaçons au 2/3 d'eau et le replacer dans le compartiment congélateur. N'utilisez jamais d'objets tranchants ou pointus pour enlever la glace.

Enlevez les tiroirs

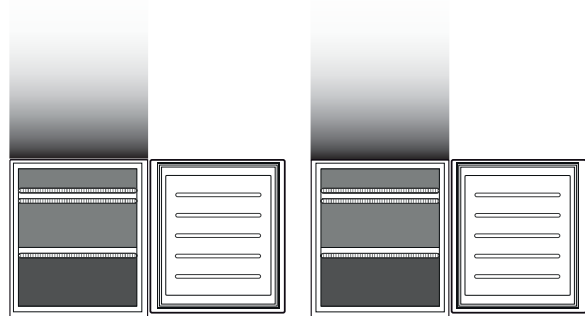
Tirez le bac vers vous le plus loin possible, soulevez-le et retirez-le. Pour avoir plus de place, le compartiment congélateur peut être utilisé sans les bacs. Assurez-vous que la porte est correctement fermée après avoir replacé les aliments sur les grilles/tablettes.

Système de refroidissement Total No Frost

Le système Total No Frost empêche efficacement la formation de givre, en évitant l'ennui d'un dégivrage manuel à la fois dans le compartiment congélateur et réfrigérateur.

Son système de ventilation fournit une parfaite circulation de l'air froid dans les deux compartiments, en évitant ainsi la formation de givre.

* Disponible uniquement sur certains modèles



Légende**BAC DE CONGÉLATEUR****BAC DE LA ZONE CONGÉLATION**

(ZONE DE REFROIDISSEMENT MAX) Suggéré pour congeler les aliments frais/cuits.

Uniquement pour les modèles CB310 et CB380 (voir la plaque signalétique située sur le côté du bac à fruits et légumes)

Temps de conservation pour les aliments maisons surgelés**COMPARTIMENT CONGÉLATION**

Produit	Durée de conservation (-12°C)	Durée de conservation recommandée (-18°C)	Durée de conservation (-24°C)
Beurre ou margarine	1 mois	6 mois	9 mois
Poissons	1 mois	1 à 3 mois	6 mois
Fruits (à l'exception des agrumes) et légumes	1 mois	8 à 12 mois	12 mois
Viande Jambon-saucisses Rôtis (bœuf - porc - agneau) Biftecks ou côtelettes (bœuf - porc - agneau)	1 mois	2 mois 8 à 12 mois 4 mois	12 mois
Lait, liquides frais, fromage, crème glacée ou sorbet	1 mois	1 à 3 mois	5 mois (non recommandé pour la crème glacé)
Volaille (poulet - dinde)	1 mois	5 à 7 mois	9 mois

COMPARTIMENT RÉFRIGÉRATEUR

Produit	Durée de conservation 0-3°C	Durée de conservation (3-6°C)	Durée de conservation 6-8°C
Boîtes, boissons, œufs, sauces, pickles, beurre, confiture	3-4 semaines	3-4 semaines	3-4 semaines
Fruits tropicaux	Non recommandé	2-4 semaines	3-4 semaines
Fromage, lait, produits laitiers, pâtisseries, yaourt	2-5 jours	2-5 jours	2-5 jours
Charcuterie, desserts, viandes et poissons et aliments faits maison	3-5 jours	1-2 jours	Non recommandé
Conservation des fruits et légumes (fruits tropicaux et agrumes exceptés)	15 jours	10-12 jours	4-7 jours

* Disponible uniquement sur certains modèles

Bruits fonctionnels

1. Lorsque l'appareil fonctionne, il est normal d'entendre un bourdonnement provenant du compresseur.



2. Des gargouillements ou des craquements se font entendre lors du passage du gaz réfrigérant à l'intérieur du circuit de refroidissement ; ces bruits sont tout à fait normaux.



3. Vous pouvez aussi « entendre » des craquements lorsque le compresseur est actif et inactif : ce bruit, causé par la structure de l'appareil, est normal.



4. Assurez-vous que les porte-bouteilles suspendus dans la porte du réfrigérateur, les tablettes et les bacs du compartiment réfrigérateur sont bien placés et fixés pour éliminer les vibrations.
5. Ne laissez pas les récipients de verre (bouteilles, pots, etc.) se toucher pour éliminer les vibrations.
6. Cet appareil est muni d'un compresseur qui fonctionne à une vitesse optimale pour réduire la consommation d'énergie. Il est donc possible que dans certaines situations (en été ou lorsque vous introduisez de grandes quantités d'aliments) que la vitesse du compresseur augmente et qu'il soit ainsi plus bruyant.

Recommandation si l'appareil n'est pas utilisé

Si l'appareil n'est pas utilisé

Débranchez l'appareil, videz-le, dégivrez-le (si nécessaire), et nettoyez-le.

Laissez les portes entrouvertes pour permettre à l'air de circuler à l'intérieur des compartiments. Cela permettra d'éviter la formation de moisissure et l'apparition de mauvaises odeurs.

En cas de coupure de courant

Laissez les portes fermées pour garder les aliments froids le plus longtemps possible. Ne recongelez pas les aliments partiellement décongelés. En cas de coupure de courant prolongée, l'alarme de coupure de courant peut aussi s'activer (sur les produits avec système de surveillance électronique).

Nettoyage et entretien

Avant d'effectuer les opérations d'entretien ou de nettoyage, débranchez l'appareil de la fiche d'alimentation secteur ou coupez l'alimentation électrique.

N'utilisez jamais d'agents abrasifs. Ne nettoyez jamais les accessoires du réfrigérateur avec des liquides inflammables.

N'utilisez pas de nettoyeur à vapeur.

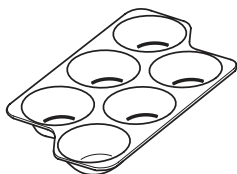
Ne nettoyez pas les touches et l'affichage du bandeau de commande avec de l'alcool et des substances dérivées, mais avec un chiffon sec.

Nettoyez l'appareil à intervalle régulier avec un chiffon imbibé d'eau chaude et d'un nettoyant neutre pour le nettoyage intérieur des réfrigérateurs.

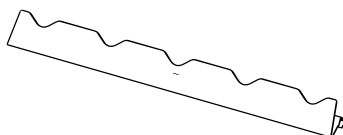
* Disponible uniquement sur certains modèles

Accessoires*

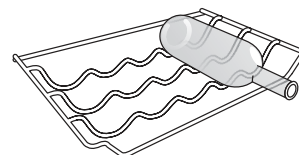
PLATEAU À ŒUFS



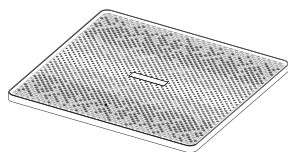
PORTE-BOUTEILLES



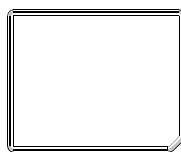
PORTE-BOUTEILLES



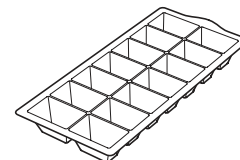
PAD RÉFRIGÉRATEUR



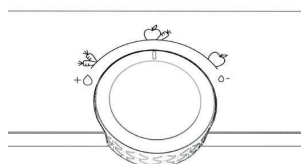
PAD CONGÉLATEUR



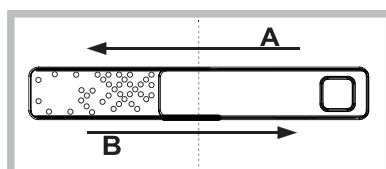
BAC À GLAÇONS



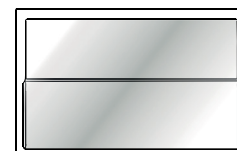
BOUTON CONTRÔLE DE L'HUMIDITÉ



HUMIDITY CONTROL (CONTRÔLE DE L'HUMIDITÉ)



ÉTAGÈRE TUCK



Humidity Control (Contrôle de l'humidité)*

Ouvrez le régulateur d'humidité (position B) si vous désirez conserver des aliments dans un environnement moins humide (p. ex. des fruits), ou fermez-le (position A) pour conserver les aliments dans un environnement plus humide (p. ex. des légumes).

Étagère Tuck *

Grâce au système de rails, cette étagère vous permet de glisser sous la partie avant, créant un espace supplémentaire pour stocker des bouteilles hautes ou des pichets.

Pad congélateur (Alu PAD)*

Le panneau métallique aide à congeler plus vite les aliments.

Pour un nettoyage facile, le panneau métallique peut être enlevé, en le soulevant par l'angle gauche.

Pad réfrigérateur*

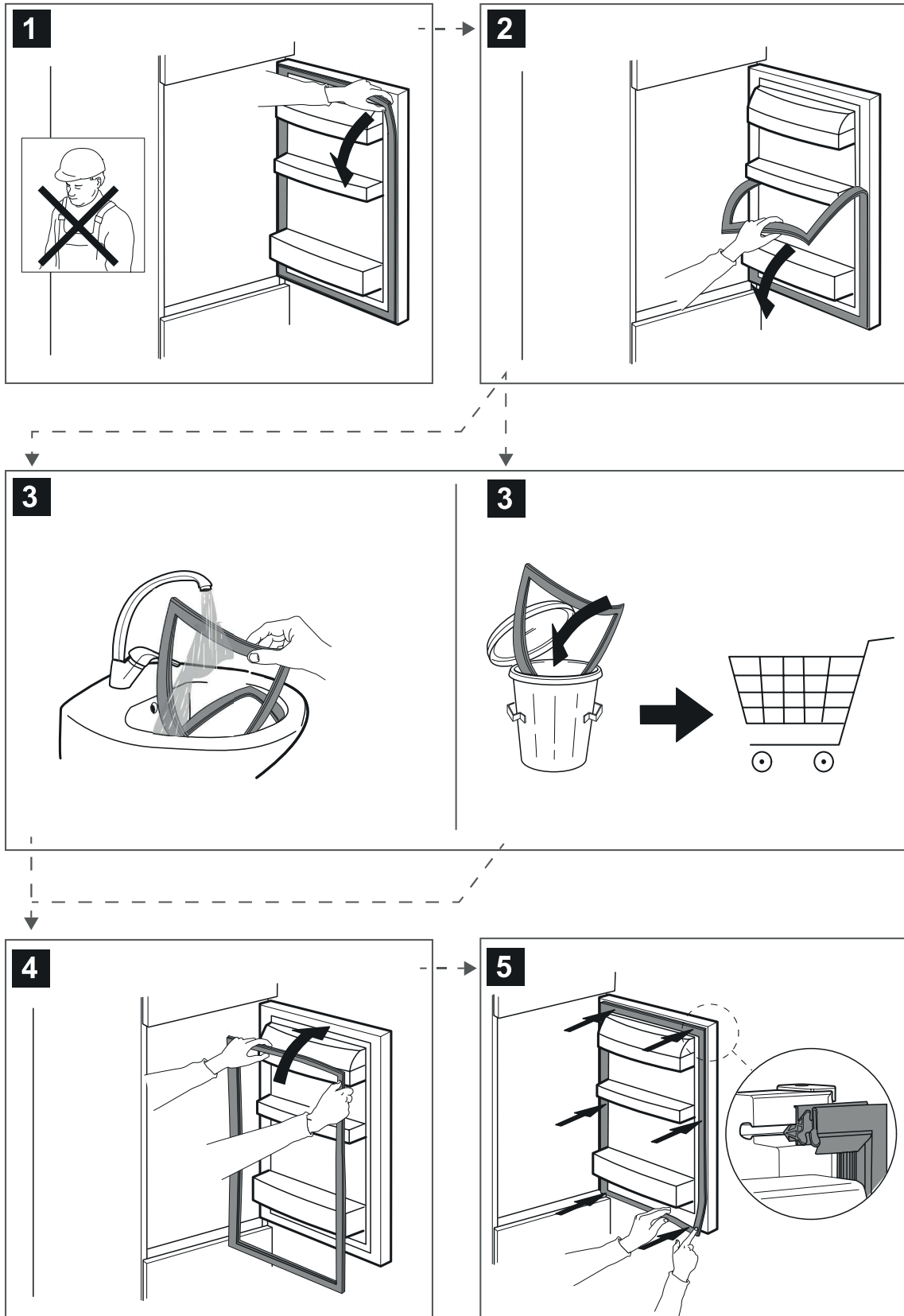
Le bac à fruits et légumes est équipé de la grille sanitaire.

Grâce à la conception spéciale de ce composant, les fruits et légumes ne sont pas en contact avec les fuites naturelles (comme les exsudats et l'humidité des légumes) qui tombent sous la grille sanitaire. La grille sanitaire est traitée avec la technologie Microban SilverShield® qui réduit les bactéries nocives jusqu'à 99,9% sur la surface de la grille, pour une conservation améliorée des fruits et légumes**. La grille sanitaire peut être enlevée pour être lavée en cas de saleté, simplement en la soulevant et en la tirant vers l'extérieur. Elle peut être simplement lavée à la main, avec de l'eau uniquement ou avec des détergents neutres pour la vaisselle. Elle peut également être lavée au lave-vaisselle. Après le nettoyage, il faut la sécher avant de la remettre en place.

* Disponible uniquement sur certains modèles

Les pièces de rechange seront disponibles pendant une période de 7 ou 10 ans selon les conditions requises de réglementation spécifiques.

Remplacement du joint



400011549176


MERCI D'AVOIR CHOISI UN PRODUIT INDESIT

Afin de profiter d'une assistance complète, veuillez enregistrer votre appareil sur www.indesit.com/register



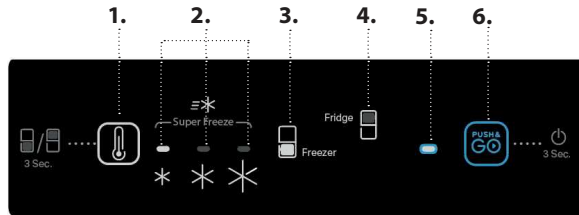
Lisez attentivement les instructions avant d'utiliser l'appareil.

1ÈRE UTILISATION

Attendre au moins deux heures après l'installation avant de brancher l'appareil à l'alimentation électrique. Brancher le four à l'alimentation électrique démarre le fonctionnement automatique. Les températures idéales de stockage des aliments sont pré-réglées en usine.

Après avoir allumé l'appareil, vous devez patienter de 4 à 6 heures pour atteindre la température de conservation appropriée pour un appareil normalement rempli. Selon le modèle, placez le filtre anti-odeurs et antibactérien dans le ventilateur comme illustré sur l'emballage du filtre. Si le signal sonore retentit, cela signifie que l'alarme de température est intervenue : appuyez sur le bouton pour éteindre les alarmes sonores.

PANNEAU DE COMMANDE



1. Touche Température réfrigérateur / Température congélateur
2. Réglage du voyant de température
3. Témoin de Congélateur
4. Témoin de réfrigérateur
5. Témoin Push & GO
6. Touche Push & GO

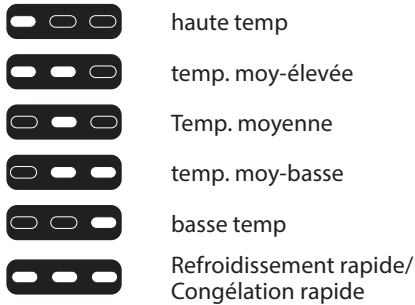
RÉGLAGE DES TEMPÉRATURES

Appuyez sur le bouton (1) pendant 3 secondes pour choisir entre le compartiment Réfrigérateur (3) et Congélateur (4).

Appuyez sur le même bouton pour modifier la température de la zone que vous avez précédemment sélectionnée.

Réglage recommandé pour le compartiment Réfrigérateur : MED

Réglage recommandé pour le compartiment Congélateur : MED



FONCTION PUSH&GO

Appuyez sur le bouton Push&Go (6) pour activer la fonction de récupération de température rapide afin de mieux conserver vos aliments après des courses de longue durée. Une fois activée, le témoin s'allume (5). La fonction est automatiquement désactivée après 10 heures, ou elle peut être désactivée manuellement en appuyant à nouveau sur la touche Push&Go (6).

FONCTION ON/STAND-BY (MARCHE/VEILLE)

Appuyez sur le bouton Push & GO (6) pendant 3 secondes pour allumer l'appareil en mode veille.

Lorsque l'appareil est en mode Veille, l'éclairage intérieur du compartiment réfrigérateur ne fonctionne pas. Appuyez sur le bouton Push&Go pour rallumer l'appareil.

FONCTION SUPER FREEZE (SUPER CONGÉLATION)

Afin de conserver au mieux vos aliments, utilisez la fonction Super Freeze (Super congélation) avant de mettre une grande quantité d'aliments dans le compartiment du congélateur.

Appuyez sur le bouton (1) jusqu'à ce que les trois voyants soient allumés pour régler la fonction.

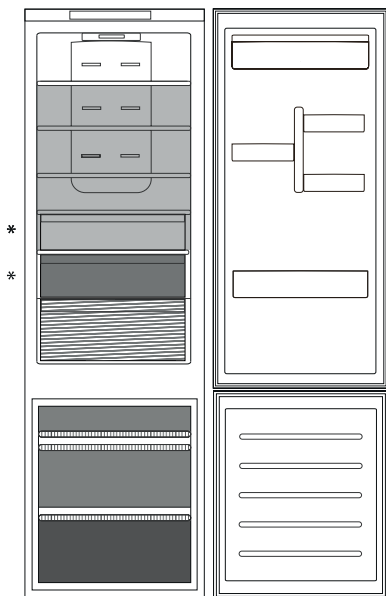
La fonction s'éteint automatiquement après 26 heures, ou manuellement en sélectionnant une TEMPÉRATURE de congélateur différente.

Remarque : Éviter un contact direct entre les aliments frais et les aliments qui sont déjà congelés. Pour optimiser la vitesse de congélation et obtenir davantage de place, les tiroirs peuvent être enlevés.


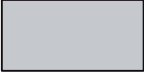




Pour éviter de gaspiller de la nourriture, consultez les réglages et les durées de conservation recommandés dans le manuel de l'utilisateur en ligne.

* Disponible sur certains modèles uniquement

COMMENT CONSERVER DES ALIMENTS FRAIS ET DES BOISSONS

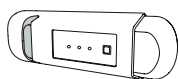


Légende

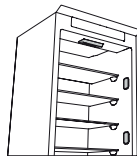
	ZONE MOINS FROIDE Recommandée pour la conservation des fruits tropicaux, conserves, boissons, œufs, sauces, marinades, beurre, confiture
	ZONE FROIDE Recommandée pour conserver le fromage, lait, produits laitiers, charcuterie, yogourt
	ZONE PLUS FROIDE Recommandée pour la conservation des viandes froides, des desserts, du poisson et de la viande.
	BAC À FRUITS & LÉGUMES
	BACS DU CONGÉLATEUR
	BAC DE LA ZONE CONGÉLATION (Zone froid max) Conseillé pour congeler des aliments frais/cuits

Les limites de charge sont déterminées par la construction particulière (paniers, contenants, volets, tiroirs, tablettes, etc) ou les limites de charge sont déterminées par des limites de charge naturelles.

Système d'éclairage (en fonction du modèle)



Ce produit contient une source lumineuse de classe d'efficacité énergétique G



Ce produit contient 2/4 sources lumineuses latérales de classe d'efficacité énergétique F et une source lumineuse supérieure de classe énergétique G



Ce produit contient une source lumineuse de classe d'efficacité énergétique G



Ce produit contient une source lumineuse supérieure de classe d'efficacité énergétique G

COMPARTIMENT RÉFRIGÉRATEUR

Distribution d'air à flux multiple

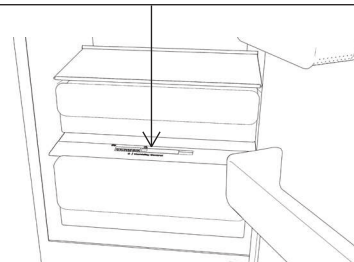
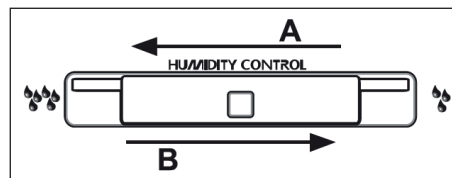
Le flux multiple aide à distribuer uniformément l'air froid dans la cavité pour une meilleure conservation des aliments. Les aliments peuvent être placés sur n'importe quelle étagère de l'appareil. Veillez à ne pas obstruer les bouches d'aération en assurant ainsi un mouvement libre de l'air.

Verre extra-fort

Les étagères en verre extra-fort d'Indesit sont plus épaisses que la moyenne et supportent jusqu'à 100 kg de poids, elles peuvent donc ainsi supporter même les plus lourdes de vos casseroles. Une charge supplémentaire jusqu'à 100 kg peut être placée sur une étagère unique, lorsque l'étagère est chargée jusqu'à sa capacité complète de 100 kg, elle est susceptible de s'arquer.

Humidity control (Contrôle de l'humidité)*

Allumez le régulateur d'humidité (position B) si vous désirez conserver des aliments dans un environnement moins humide, comme les fruits, ou coupez-le (position A) pour conserver les aliments dans un environnement plus humide, comme les légumes.



* Disponible sur certains modèles uniquement

COMPARTIMENT CONGÉLATEUR

Cubes de glace*

Remplissez le bac à glaçons avec de l'eau et placez-le dans le compartiment congélateur.

N'utilisez pas d'objets pointus ou tranchants pour enlever les glaçons du bac à glaçons.

Plateau de congélateur à prise facile

Zone d'accès facile dans le congélateur : facile pour trouver et saisir vos articles préférés.

INFORMATIONS GÉNÉRALES

Les tiroirs, paniers et tablettes doivent rester dans leur position sauf spécification différente dans le présent guide rapide.

Le système d'éclairage à l'intérieur du compartiment réfrigérateur utilise un éclairage à LED, permettant un meilleur éclairage qu'avec des ampoules traditionnelles, ainsi que pour une très faible consommation d'énergie.

La quantité d'aliments frais pouvant être congelés en 12 et 24 heures est inscrite sur la plaque signalétique.

MISE AU REBUT

Les portes et couvercles de l'appareil de réfrigération doivent être enlevés avant sa mise au rebut en décharge, afin d'éviter que des enfants ou des animaux ne soient piégés à l'intérieur.

Système de refroidissement total (No Frost)

Le système de refroidissement total empêche efficacement la formation de givre, en évitant l'ennui d'un dégivrage manuel à la fois dans le compartiment congélateur et réfrigérateur.

Son système de ventilation fournit une circulation parfaite de l'air froid dans les deux cavités, en évitant ainsi la formation de givre.

DÉPOSE DES BACS

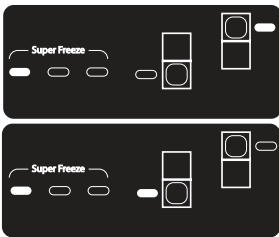
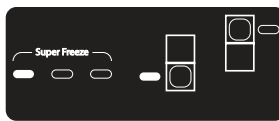
Tirez le bac vers vous le plus loin possible, soulevez-le et retirez-le. Pour avoir plus de place, le compartiment congélateur peut être utilisé sans les bacs.

Assurez-vous que la porte est correctement fermée après avoir replacé les aliments sur les grilles/tablettes.

* Disponible sur certains modèles uniquement

** Indépendamment testé par IMSL (Industrial Microbiological Services Ltd, UK) en se conformant à la norme ISO 22196

DÉPANNAGE

Que faire si...	Causes possibles	Solutions
Le panneau de commandes est éteint, l'appareil ne fonctionne pas.	L'appareil peut être en mode Marche/ Veille. Il se peut que l'alimentation de l'appareil présente une anomalie.	Allumez l'appareil en appuyant sur la touche PUSH&GO. Vérifiez les points suivants : <ul style="list-style-type: none"> il n'y a pas de coupure de courant la fiche est correctement insérée dans la prise et que l'interrupteur bipolaire (le cas échéant) se trouve dans la position correcte (c.-à-d. qu'il permet à l'appareil d'être alimenté) les dispositifs de protection de l'installation électrique du foyer fonctionnent correctement le câble d'alimentation n'est pas sectionné.
L'éclairage intérieur ne fonctionne pas.	Il se peut que l'ampoule ait besoin d'être remplacée. L'appareil peut être en mode Marche/ Veille.	Contactez le Service après-vente agréé. Allumez l'appareil en appuyant sur la touche PUSH&GO.
La température à l'intérieur des compartiments n'est pas assez basse.	Il peut y avoir plusieurs causes (voir « Solutions »).	Vérifiez les points suivants : <ul style="list-style-type: none"> les portes ferment correctement l'appareil n'est pas situé près d'une source de chaleur la température programmée est adéquate rien n'obstrue la circulation d'air par les bouches situées en bas de l'appareil.
Le pourtour frontal de l'appareil, au niveau du joint de porte, est chaud.	Ceci est tout à fait normal. Cela empêche la formation de condensation.	Aucune action n'est requise.
Le signal sonore retentit*.	Alarme de porte ouverte Elle s'active lorsque la porte reste ouverte trop longtemps.	Fermez la porte de l'appareil pour désactiver le signal sonore.
	Alarme Coupure de courant Elle est activée en cas d'une panne de courant prolongée qui se traduit par une augmentation de la température du compartiment congélateur. Remarque : Vous ne pouvez pas régler une autre température tant que l'alarme de panne n'a pas été désactivée.	Avant de désactiver le signal sonore, nous vous conseillons de prêter attention à la température affichée sur l'écran de température du congélateur, qui correspond à la température maximale atteinte dans le compartiment congélateur pendant la coupure de courant. Appuyez sur la touche « Stop Alarm » pour désactiver le signal sonore. Après avoir appuyé sur la touche, l'affichage de température indique une nouvelle fois la température réglée. Si le compartiment congélateur n'a pas encore atteint sa température de conservation optimale, l'alarme de température peut être activée (voir Alarme de température du compartiment congélateur). Vérifiez les aliments avant de les consommer.
	Alarme de température du compartiment congélateur L'alarme de température du compartiment congélateur indique que la température dans le compartiment n'est pas optimale. Cela peut se produire : lors de la première utilisation, après le dégivrage et/ou le nettoyage, si une grande quantité d'aliments est placée dans le congélateur, ou si la porte du congélateur n'a pas été fermée correctement.	En appuyant sur les boutons (1) ou (6), l'alarme sonore se déclenche

* Disponible sur certains modèles uniquement

Vous trouverez les réglementations, la documentation standard et des informations supplémentaires sur les produits en :

- visitant notre site internet docs.indesit.eu
- Utilisant le QR Code
- Vous pouvez également **contacter notre service après-vente** (voir numéro de téléphone dans le livret de garantie). Lorsque vous contactez notre Service Après-vente, veuillez indiquer les codes visibles sur la plaque signalétique de l'appareil.

Les informations relatives au modèle peuvent être trouvées en utilisant le QR-Code figurant sur l'étiquette énergétique. L'étiquette comprend également l'identifiant du modèle qui peut être utilisé pour consulter le portail du registre sur le site <https://eprel.ec.europa.eu>.

